

A close-up photograph of a person's eye, looking directly at the camera. The eye is framed by a fine, dark mesh veil. The person has long, wavy, reddish-brown hair that is visible on the right side of the frame. The background is a soft, out-of-focus light blue and white.

**VERKSAMHETSBERÄTTELSE
FÖR STIFTELSEN LÄNSMUSEET
VÄSTERNORRLAND
2023**

INNEHÅLL

MUSEICHEFEN HAR ORDET	4
KULTURARVET SOM RESURS FÖR HÅLLBAR UTVECKLING	6
Murberget friluftsmuseum - en arena för hållbarhet	6
Arena Murberget - social hållbarhet inom kafé, skötsel och byggnadsvård	8
MUSEETS GRUND VILAR PÅ DESS SAMLINGAR OCH KUNSKAPSUPPBYGGNAD	10
Brandskydd i fokus - att skapa förutsättningar för en aktiv samlingsförvaltning	11
Kunskapsuppbyggnad i samtiden	12
KUNSKAP OM NATIONELLA MINORITETER – CENTRALT FÖR FÖRSTÅELSEN AV LÄNETS KULTURARV	12
EN KULTURMILJÖVERKSAMHET I HELA LÄNET TILLGÄNGLIGGÖR KUNSKAP OM VART LÄN OCH DESS HISTORIA	14
ARKEOLOGI – BEVARANDE, KUNSKAPANDE OCH TILLGÄNGLIGGÖRANDE	16
KULTURARV FÖR ALLA – ATT NÅ UT OCH SKAPA DELAKTIGHET I LÄNETS HISTORIA OCH UTVECKLING	19
Att skapa en basutställning	20
Friluftsmuseet som publik arena	22
Kulturарvet i fickan under resan genom Västernorrland	24
Fritidsbåtmuseets sista säsong	26
KULTURARVET FÖR OCH MED BARN OCH UNGA	27
Ullångers historia i mobilen	28
Medeltidslajvet	29
DEN HEMSLÖJDSFRÄMJANDE VERKSAMHETEN I VÄSTERNORRLAND – FÖR SLOJJDEN, HANDEN OCH HJÄRNAN	30
UPPDRAGET ATT TILLGÄNGLIGGÖRA BILD OCH FORM	33
UTSTÄLLNINGAR 2023	35
VÄSTERNORRLANDS KULTURARV I SAMVERKAN – DET VÄRDEFULLA I ATT UTVECKLA KULTURARVET TILLSAMMANS	36
Murberget friluftsmuseum i samverkan	37
KULTURARVETS BETYDELSE FÖR REGIONAL UTVECKLING	40
ETT VÄLFUNGERANDE OCH VÄLMAENDE LÄNSMUSEUM	44
Projekt 2023	45
Statistik besökare	45
EKONOMISK ANALYS	48
UTBLICK FRAMÅT	54



MUSEICHEFEN HAR ORDET

2023 har varit ett mycket händelserikt år på Västernorrlands museum. Verksamheten är mitt i en period av omfattande utvecklingsinsatser som syftar till att stärka de förutsättningar som verksamheten vilar på. Det sker stora förberedelser avseende nytt brandskydd i magasin, flytten av samlingar från Sollefteå och den sista av tre basutställningar, som ska stå klar under 2024.

För ett länsmuseum som förvaltar och förmedlar sitt läns kulturarv är detta nödvändiga delar för att genomföra uppdraget, och det är viktiga delar för att framtidssäkra verksamheten.

Samtidigt pågår ett annat strategiskt utvecklingsarbete. Här handlar det om att stärka kulturarvets roll i den regionala utvecklingen, och i samhällsutvecklingen i stort. Arbetet innebär att stärka närvaron och samarbetet med länets kommuner, med kulturella och kreativa branscher, besöksnäringen och civilsamhället, för att sätta länets kulturarv på kartan. Kulturarvet har en viktig roll för hela länets utveckling - med historisk kunskap om platser och hantverk, berättelser om människors vardagsliv och livsöden, samt perspektiv på samhällets stora skeenden.

Året har förstås också inneburit intressanta utställningar, samarbetsprojekt, programpunkter, evenemang, arkeologiska utgrävningar och kulturmiljövårdande insatser - och ni kommer att få läsa om flera av dessa insatser nedan.

Verksamhetsberättelsen är uppbyggd i kapitel utifrån målområden i stiftelsens uppdragsdirektiv och den regionala kulturplanen. Vi har valt att belysa vissa insatser och verksamheter mer, för att kunna fördjupa insatsernas effekter i högre grad och ge mer plats åt årets mest unika insatser.

Stiftelsen har också ett övergripande mål - att se till att kulturarvet utvecklas som en viktig resurs för länets hållbara samhällsutveckling. Detta målområde får inleda verksamhetsberättelsen för 2023.

Kulturarvet
spelar en
viktig roll för
hela länets
utveckling.



Jenny Samuelsson - Museichef

KULTURARVET SOM RESURS FÖR HÅLLBAR UTVECKLING

Västernorrlands museum är med sitt fokus på utveckling och bevarande av länets kulturarv en viktig resurs för hållbar samhällsutveckling.

Det uppdraget tar sig många former - det kan handla om att uppmärksamma demokratiska grundvärderingar eller hur förståelsen av länets historia, plats och identitet är en del av samhällsbygget. Men det kan också vara något så konkret som att uppmärksamma traditionella, hållbara hantverksmetoder och slöjd eller visa på hållbara material när en byggnad restaureras.

Att utveckla kulturarvet som en resurs för hållbar utveckling är dessutom något som är centralt för hela

stiftelsens verksamhet - i allt från kunskapsuppbyggnad, samlingsförvaltning och kulturmiljövård till kunskapsförmedling inom kulturarv och konst och till affärsverksamheterna och utvecklingsprojekten inom vårt uppdrag.

I årets verksamhetsberättelse väljer vi att visa några exempel från hur museiverksamheten arbetar med hållbarhet, på lite olika sätt.

Murberget friluftsmuseum - en arena för hållbarhet

Murberget friluftsmuseum förmedlar kulturarvet, precis som stiftelsens andra arenor, förmedlingsformer och besöksmål. Det unika med just ett friluftsmuseum är att det är ett besöksmål med traditionella miljöer, som har samlats till en plats för att pedagogiskt visa på kunskap om platsens och samhällets historia. I en nutida kontext kan ett friluftsmuseum också vara en arena för hållbarhet.

Att låta grönytorna på området bli viktiga för att främja biologisk mångfald är ett sådant långsiktigt hållbarhetsarbete. En ny skötselplan synliggör biologisk mångfald och betonar vikten av fler blommor utmed stigar och vägar, fler ängsytor och flera och mera varierade träd och buskar. Som ett exempel kan nämnas Melinderska trädgården,



I Melinderska trädgården får grönskan rama in miljön utan att klippas alltför ofta.

vars "gräsmatta" består i princip bara av vitklöver som klipps ett par gånger per säsong och verkligen surrar av liv numera. Områdets mellanytor och dikesrenar lämnas oklippta så att vädd, blåklockor, rödklöver och annat får blomma. När insatser genomförs vill vi alltid se till att också berätta om dem och varför de är viktiga. Förhoppningen är såklart att besökarna ska inspireras och ta med sig några av dessa tankar kring biologisk mångfald hem, kanske låta gräsmattan förvandlas till en blommande äng och inte ängslas över maskrosorna så mycket. Annan kunskapsförmedling som vi gärna ser att besökarna tar med sig hem är kunskapen om vilka växter man hade i sina trädgårdar och parker förr, något som kan bidra till att vi behåller det levande kulturarvet in i framtiden.



Renoveringen av Hellströmska huset startade 2023. Från och med 6 juni 2024 går det titta in i lokalerna.

Ett annat exempel på hur vi arbetar med hållbarhet är inom byggnadsvården. Ett stort restaureringsprojekt, som möjliggjorts tack vare Boverkets finansiering för icke-statliga kulturlokaler, är insatserna i Hellströmska husets nedervåning. Insatserna genomförs med så hållbara och resurseffektiva metoder och material som möjligt. Här ser vi ett äldre återvunnet kök som räddats ur en rivningsbyggnad, återvunna dörrar, restaurerade lister och foder. Ingen modern vattenburen färg (som innehåller mikroplaster), utan endast linoljefärg, emulsionsfärg och limfärg används till väggar, tak och foder. Inga moderna tapeter som innehåller plaster används heller utan de tapeter som sätts upp är limfärgstapeter som sedan tidigare funnits i museets ägo.

Hellströmska huset ligger vid friluftsmuseets stadstorg och restaureringen är ett led i att göra torget till en mer levande och tillgänglig miljö. Målet är samtidigt att skapa intressanta och funktionella ytor utifrån byggnadens historia och dess förutsättningar.

I Hellströmska huset kommer så småningom föreningar och andra samarbetspartners att kunna erbjudas lokaler för fikapauser och möten. Med en butikslokal, ett hantverkssnickeri, en samlingslokal och en publik installation är målet att byggnaden skall bli en vital del av torgmiljön. Det är även viktigt att lokalerna fungerar som inspiration och pedagogiska exempel för besökare. Projektet har pågått för fullt under höst och vinter 2023 och ska vara klart inför sommarsäsongen 2024. Förutom att vara en insats för miljömässig hållbarhet är arbetet med Hellströmska huset ett exempel på ett projekt där social hållbarhet står i centrum och där samverkan och ideell kraft främjas.

Arena Murberget

- social hållbarhet inom kafé, skötsel och byggnadsvård

I januari 2023 färdigställdes kafélokalen i musei-byggnaden för ett nytt samarbete tillsammans med Arbetslivsförvaltningen på Härnösands kommun. Att få en kafé- eller restaurangverksamhet vid museet att gå runt ekonomiskt hade visat sig svårt och det var dags att hitta nya kreativa möjligheter för att kunna erbjuda fika och enklare lunch som ett mervärde för museibesökarna.

Samarbetet med Arbetslivsförvaltningen fungerar som en arena för social hållbarhet, bemannat med personal som av olika anledningar står långt ifrån arbetsmarknaden. Här kommer fler att få en chans att prova ett arbete och erbjudas kompetensutveckling. Arbetsuppgifterna kan valideras och på sikt vara viktiga för kompetensförsörjningen i Härnösands kommun och hela länet.

Renoveringen av lokalen genomfördes med återanvända möbler och inredning, armaturer och dekorationer. Det enda nya som lokalen kompletterades med var kuddar och en tapet samt en liten lekhörna.

Den fortsatta utvecklingen av arenan bygger på att utforska och utveckla vidare samarbeten oss emellan.

Då kan museet bli en mötesplats för fler och kafélokalen kan på sikt även användas för möten, program med mera.

Utöver arenaverksamheten i museibyggnadens kafé finns arenor i byggnadsvård och uteskötsel vid Murberget friluftsmuseum. Även dessa hoppas vi kunna utveckla tillsammans med Härnösands kommun. Målet är att ha en långsiktig planering och bli en bra och utvecklande plats för deltagarna med fasta löpande uppgifter och enstaka projekt. Arenaverksamheten är en ovärderlig del av friluftsmuseets skötsel under förutsättning att den är väl fungerande med planering och arbetsledare.

Under 2023 har en omstart gjorts och det finns lite arbete kvar innan den slutliga formen hittats. Tanken är att en del av arenan delvis skall knytas mot stadsodlart utbildningen på området men också hantera områdets andra grönytor. Utöver det är det en nytilkommen arenagrupp med inriktning mot snickeri och hantverk där det också finns en fantastiskt stor potential till utveckling.



Kafé Murbergets uppräschade lokal. Återanvända möbler och material har restaurerats och skapat en välkomnande atmosfär.

MUSEETS GRUND VILAR PÅ DESS SAMLINGAR OCH KUNSKAPSUPPBYGGNAD

Ett museums samlingar och annan bevarad kunskap ligger till grund för mycket av den förmedling som ett museum står för.

Ett museums samlingar och annan bevarad kunskap ligger till grund för mycket av den förmedling som ett museum står för. För ett kulturhistoriskt museum som Västernorrlands museum är det de föremål, fotografier, byggnader, det arkivmaterial och det immateriella kulturarv som bevarats som står i centrum. Kunskapsuppbyggnaden och samlingarna kan berätta om hur människor levde förr genom vardagsliv och högtider, hur hantverkskonsten såg ut, hur man klädde sig eller vilka folkliga berättelser som berättades. Mycket viktigt är att fortsätta dokumentera och samla in dagens skeenden. Kunskapsuppbyggnaden är också den historieskrivning och de större samhällskeendena som på olika sätt påverkat Västernorrland, eller till och med skett och sker i länet.

Under lång tid har Västernorrlands museums samlingar och därmed kun-

skapsuppbyggnad och förmedling från samlingarna varit nedprioriterade och ytterst små resurser har kunnat riktas till detta område. Under 2023 kunde personalstyrkan äntligen stärkas upp långsiktigt - från en heltidstjänst till två - en konservator och en antikvarie. Även om mycket mer resurser skulle krävas för att arbeta målinriktat, och enligt lagkrav, med samlingarna och arkiven, dess kunskapsuppbyggnad och förmedling så finns det nu möjligheter att ta steg i rätt riktning under de kommande år då magasinshyrt och brandskyddsinsatser står i centrum.

Året som gått har präglats av omfattande förberedelser och även vissa insatser i våra nuvarande stora, logistiska projekt. Brandskyddet förbättras i musei-byggnaden och de textila samlingarna ska flyttas från Sollefteå och beredas plats för i Härnösand.

Under 2023 kunde
personalstyrkan
äntligen stärkas upp
långsiktigt - från en
heltidstjänst till två -
en konservator och
en antikvarie.

Brandskydd i fokus - att skapa förutsättningar för en aktiv samlingsförvaltning

Inom verksamheten pågår ett omfattande, flerårigt brandskyddsprojekt som i hög grad påverkar museets samlingar. En utredning från 2022 om befintligt sprinklersystem visar på bristande skydd vid en eventuell brand. Slutsatserna resulterade i sin tur i en handlingsplan för åtgärder de kommande åren. Åtgärderna medför omfattande logistiska utmaningar kring installation av nya sprinklerrör och gas, bland annat omflyttning och skydd av föremål för att minimera risken för skada. Tack vare finansiering från Boverkets utlysning till ickestatliga kulturlokaler har en del av insatserna kunnat och kommer att kunna genomföras. Ytterligare medel har söks från Boverket inför fortsättningen.

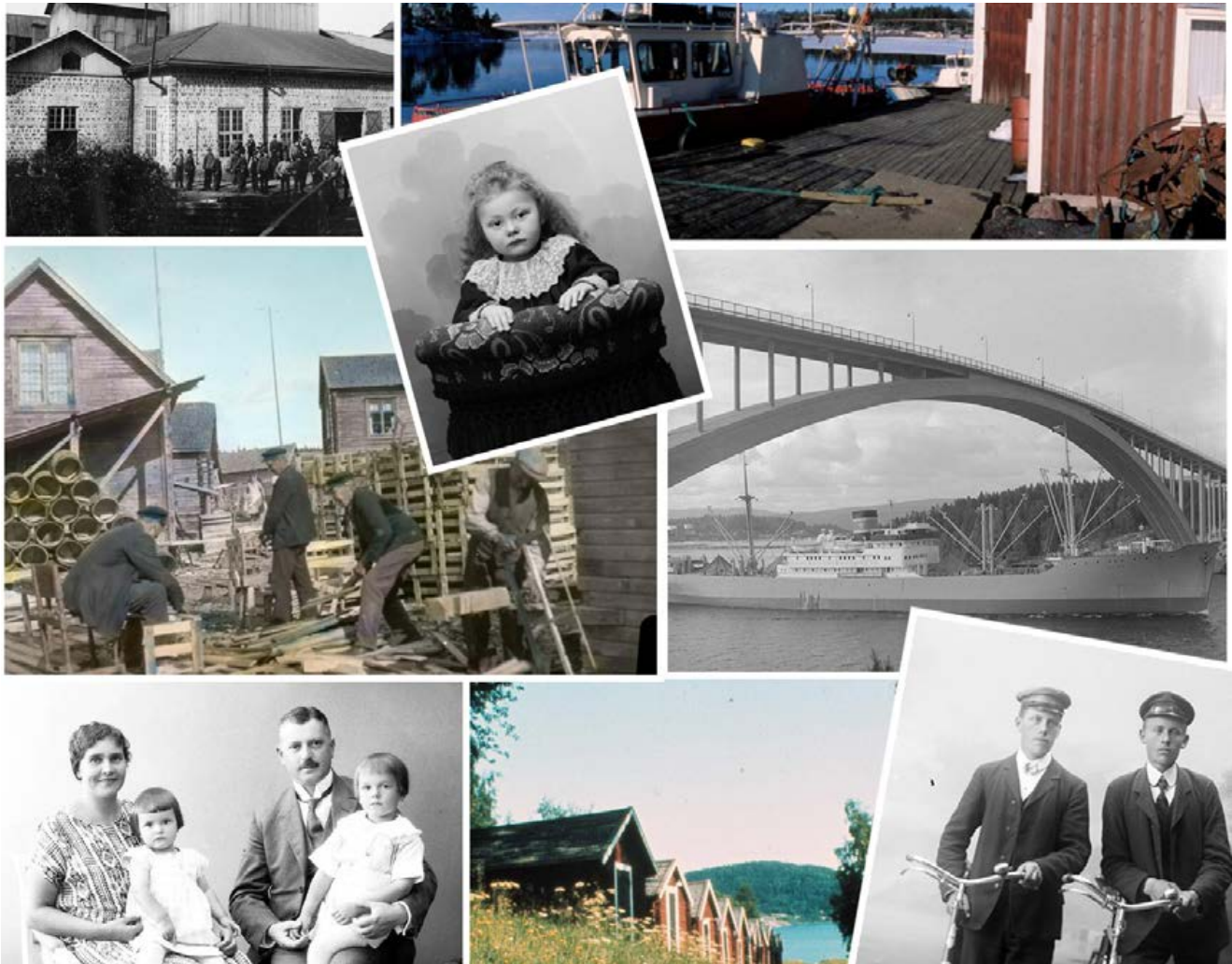
Insatser som genomförts under 2023 har bland annat inneburit omflyttningar av föremål i befintliga hyllsystem, inplastning av aktuella lokaler för skydd av

föremål, utbyte av sprinklerrör i en lokal, projektering för installation av sprinkler och gas i ytterligare magasinlokaler. Därutöver har löpande planering skett tillsammans med berörda externa parter så som riskingenjörer, entreprenörer och fastighetsägare.

Parallellt med brandskyddsprojektet har det under 2023 inletts ett arbete med att flytta cirka 8 000 textila föremål, från museets magasin i Sollefteå till museibyggnaden i Härnösand. Flytten ska vara helt genomförd innan slutet av 2024. Samtidigt som flytt av föremål skett i brandskyddsprojektet har projektering genomförts för att kunna rymma de textila samlingarna i museibyggnaden. Utmaningen i de båda projekten är att maximera förvaringen och utnyttja befintliga system i så stor utsträckning som möjligt.



En del av arbetet är att nyttja utrymmet maximalt, samtidigt som brandskyddet garanteras.



Berättelser från Kramfors är en av flera samtidsinsamlingar som görs på Västernorrlands museum.

Kunskapsuppbyggnad i samtiden

I samlingsverksamheten ingår att ständigt utveckla museets samlingar. I nuläget finns inte resurser för annat än att i ytterst begränsad omfattning ta emot fysiska föremål, men utöver det arbetar museet en hel del med insamling, bevarande och tillgängliggörande av digitalt fött kulturarv. Detta är relevant eftersom den kulturhistoria som produceras under 2000-talet är digital, såväl text som bild och film, vilket kräver nya metoder och rutiner för insamling och samlingsförvaltning och gemensamma diskussioner i museisektorn kring etik och hantering av personuppgifter i digitalt format.

Under 2023 har museet medverkat i ett internationellt

samarbete för utveckling av metoder för insamling av digitalt fött kulturarv, så som fotografier, berättelser och minnen. Insamling av såväl fotografier som berättelser har skett med olika teman, i syfte att testa den digitala tekniken men också utveckla samarbetsformer och nya sätt att nå publiken. I samarbete med Kramfors kommun har berättelser och minnen samlats in från boende i kommunen, händelser ur Kramfors historia som skildrar 1900-talet och det tidiga 2000-talet. En ny insamling har också lanserats där länets invånare uppmuntras donera bilder från firande av högtider, så som jul, påsk och midsommar. Här skildras också nyare firanden så som Halloween.

KUNSKAP OM NATIONELLA MINORITETER – CENTRALT FÖR FÖRSTÅElsen AV LÄNETS KULTURARV

För att skapa en kunskapsuppbyggnad och en kunskapsförmedling som inkluderar många perspektiv, och som ger möjlighet till inkludering och delaktighet, pågår ett aktivt arbete för att synliggöra nationella minoriteters och ursprungsbefolkningens historiska närvaro liksom deras språk och kulturer.

I Västernorrland är förstås alla svenska nationella minoriteter viktiga att arbeta med - samer, sverigefinnar, tornedalingar, romer och judar, men i nuläget och under 2023 har projekt tillsammans med samer och romer prioriterats.

Samarbete med en samisk referensgrupp har inletts under produktionen av museets basutställningar. Referensgruppen har specialkompetens, och bidrar med att granska innehåll, föremål och texter. Mötena resulterar ofta i nya förslag och tankar från gruppen, som museet sedan tar vidare i produktionen. Referensgruppen har också en viktig roll i att bistå museet i att välja föremål med samisk anknytning som ska visas i utställningen. Ytterligare ett resultat av samarbetet med referensgruppen för samernas kulturhistoria i länet är en mediaguide i projektet Smart kulturarvsturism i Höga Kusten, som lanseras i februari 2024. I mediagui-

den medverkar samiska konstnärer och musiker, och berättelserna har översatts till sydsamiska. Birgitta Ricklund, som är ordförande i Örnsköldsviks sameförening Orrestaare Saemien Sibrie uttalar sig om samarbetet, och varför det är viktigt också utifrån hennes eget och sameföreningens perspektiv:

Museet arbetar sedan tidigare med ett projekt kring romers och resandes historia i Västernorrland tillsammans med två romska föreningar. Samarbetet tillför viktig kunskap om romers och resandes historia i länet såväl till museets basutställningar som långsiktigt till museets samlingar.

Dialog förs också med Judiska museet samt en historiker som skrivit om judisk närvaro i länet. Planer finns på att låna judiska föremål som använts i länet från Judiska museet till museets basutställning om perioden 1700-talet till idag.

”Genom att, som representant av en sameförening i länet, ingå i en referensgrupp inför byggandet av en ny länsutställning känner jag mig inkluderad, respekterad att få dela med mig av mina kunskaper om mitt samiska kulturarv. Det blir även en utveckling för mig genom den kompetens som referensgruppen besitter genom sina yrkesroller.”

Birgitta Ricklund, ordförande i Orrestaare sameförening.

EN KULTURMILJÖVERKSAMHET I HELA LÄNET TILLGÄNGLIGGÖR KUNSKAP OM VÅRT LÄN OCH DESS HISTORIA

Västernorrlands museum har ett uppdrag att bedriva kulturmiljöarbete i hela länet, som en del i arbetet att göra kulturarvet tillgängligt för alla och att det ska upplevas som en gemensam kunskapskälla.

Likasa är det viktigt att göra andra samhällssektorer uppmärksamma på kulturarvets och kulturmiljöernas betydelse för samhällsutvecklingen och dessutom att uppmärksamma dem på länets stora variation av kulturmiljöer och kulturarv.

Det är först när vi känner till och ser vår historia och dess betydelse för det dagliga livet, som det gör skillnad och visar hur kulturarv och identitet hör ihop. Effekterna av delaktighet och kunskapsöverföring visar sig i ett ökat engagemang för sin plats. Inte bara för dess historia, utan även för den fysiska miljö som den består av, arkitektur och material. Den rumsliga uppfattningen är viktig för attraktionen av en plats. Genom att bekräfta ett värde, ges människor kraft och mod att våga bära ansvar för det. Det är så vårt kulturmiljöer verkar bäst. Minnesplatser och minnesmiljöer blir på så vis en del av det kollektiva medvetande som vi alla bygger våra liv på. Det sätter också fokus på hur varsamhet både kan bevara våra kulturmiljöer och samtidigt spara på vår miljö och minska klimatavtrycket. Kort sagt ökar respekten för varandra hos både närboende och politiker, när vi får kännedom om vårt kulturarv.



Karina Högström projektledare "Att återbruka ett hem" Kramfors kommun. Ett projekt som Västernorrlands museum i bland annat under informationskvällar om Lugnviks historia och kulturmiljövärden.

Museets uppdrag att sprida kunskap om kulturmiljö i länet består av en hel del kunskapshöjande program och arbetsinsatser, viktiga för förståelsen och arbetet med länets historia och utveckling.

Under året har museets kulturmiljöutvecklare deltagit bland annat i projektet Att återbruka ett hem i Kramfors. Arbetet har inneburit två informationskvällar med workshops om Lugnviks historia och kulturmiljövärden, samt en kulturmiljövandring i Lugnviks bruksmiljö. Syftet har varit att se byggnadsvård och kulturvård som en resurs i platsutveckling. Arbetet planeras fortsätta under 2024 under EU- projektet Värden längs vägen.

Mycket av arbetet handlar om att sprida kunskap om kulturmiljö som resurs. Därför har vi haft ett samarbete med Radio Västernorrland i syfte att berätta mer om länets fäbodkultur genom serien Fäbodsommar. Tre stadsvandringar har gjorts i samarbete med Sundsvalls museum och flera föredrag har genomförts, bland annat vid Naturum Höga kusten, Naturum Borgsjö i Ånge och Sveriges Stiftsingenjörers årliga konferens i Sundsvall. Vi har också producerat textmaterial och inläsning för en audioguide vid Gammelgården i Myckelgensjö. Ett av våra stora uppdrag är att uppmärksamma våra minoritetsgrupper, vilket resulterat i föredrag kring plats och kulturarv i samhällsplanering, inom museets projekt om Romskt kulturarv.

Kulturmiljöverksamheten har under året också besökt Örnsköldsvik för att erbjuda kunskapsförmedling genom öppna föreläsningar inom arkeologi och byggnadsvård i museets alldeles nya föreläsningssal. Byggnadsantikvarierna ordnade också praktisk prova på i form av fönsterrenovering där alla var välkomna att prova.

Genom delaktighet på större sammankomster och styrelsearbeten vid bland annat Svenska byggnadsvårdsföreningen och föreningen BARK, årets Fäbodriksdag i Ånge; Sundsvalls Byggnadsförening samt Dalarnas och Västmanlands regionala kulturmiljökonferens, har museet också bidragit till nätverkande, kunskapsutbyte och omvärldsanalys på nationell nivå. Det visar dels vilken efterfrågan som finns på museet kunskaper, dels hur viktigt det är att bekräfta kulturarvets värde från flera håll.



Föredrag om Fäbodbruk i Västernorrland.
Foto: Birger Pettersson Sundsvalls museums fotosamling.



Fäbodredaktionen: Johan Granbo LST Västernorrland, Fredrik Birging Radio Västernorrland och Johanna Ullfsdotter, Västernorrlands museum.

ARKEOLOGI – BEVARANDE, KUNSKAPANDE OCH TILLGÄNGLIGGÖRANDE

Arkeologi leder till bevarande, till ny kunskap och tillgängliggörande av densamma. De olika delarna samverkar alltid, men beroende på projekt kan vissa delar väga tyngre vid vissa tillfällen.

Inom museets grundläggande uppdrag har arkeologerna svarat på frågor från allmänheten och bistått kommunerna med yttranden inför bygg- och planärenden. Inom den arkeologiska basverksamheten pågår fortlöpande arbetet med museets arkeologiska samlingar som växer år efter år medan det publika arbetet har utgjorts av föredrag ute i länet, guidningar, visningar, inlägg i sociala medier och svar på frågor från allmänheten på hemsidan.

Det publika uppdraget varierar och tar sig olika former. Vid avdelningens besök i Örnsköldsvik under hösten hölls till exempel ett mer generellt föredrag för allmänheten om ett urval av årets olika arkeologiska uppdrag och forskningsundersökningar. Tidigare under året kunde vi tillsammans med avdelningen för museiupplevelser och samlingar på begäran arrangera en specialvisning i Forntidsresan för en grupp arkeologi- och historieintresserade Umebor som reste hit just för detta. Det var mycket uppskattat och ett bra exempel på samarbete över avdelningarna.

Museets arkeologiska magasin har skapats under lång tid och många är de arkeologer som varit med om att bygga upp det över åren. Etiketter har ändrat utseende och innehåll, bokstavsordningen har inte alltid varit möjlig att hålla och en del föremål är i behov av omkonservering. Det är dock svårt att få en överblick över vad som behöver uppdateras och ordnas och därför har vi under 2022 och 2023 arbetat med att kartlägga magasinet.

Syftet är att ta reda på vad som behöver göras var och även att flytta om backarna för att frigöra utrymme till framtidens fynd.

Uppdragsverksamheten inom arkeologin innebar 2023 fler uppdrag än på många år. Frågeställningarna för årets första större undersökning grundade sig främst i bevarandefrågan. Boplatsen L1936:7835 ligger vid Bysjöns strand i Haverö socken och liksom de andra fornlämningarna runt sjön påverkas den av vattenregleringen och de konstant fluktuerande vattennivåerna. Hur mycket av boplatsmaterialet förstörs egentligen av erosion och vattensvallning? Projektet påbörjades 2022 och en fördjupad

undersökning av boplatslämningarna som då påträffades genomfördes under våren 2023. Vid strandkanten undersöktes ett flertal anläggningar, mestadels i form av härdar och fynd av bearbetat stenmaterial och brända ben. Stor vikt lades vid analyser, bland annat makrofossil som i år, genom vår satsning på arkeobotanik, har kunnat göras internt. Flera anläggningar daterades på brända ben till mesolitikum, men till en yngre tidsperiod på kvistfragment och kol. Vi tolkar det som att de flesta anläggningarna är yngre, men har kontaminerats med brända ben från mesoliti-

kum. En del av det bearbetade stenmaterialet är också av mesolitisk typ. Människor har alltså uppehållit sig här vid Bysjöns strand för ungefär 8 000 år sedan. Man fiskade och jagade älg och producerade verktyg. De mesolitiska dateringarna från Byberget hör till de äldsta i länet, men de yngre anläggningarna visar också att man återkommit till platsen även under neolitikum, brons- och järnålder. Spåren av vattnets påverkan är dock tydliga.

Undersökningarna vid Byberget har bidragit ytterligare till kunskapen om länets tidiga invånare, men också visat på sjöregleringens negativa effekter på känsliga fornlämningar. Förhoppningen är att dessa insikter skall bidra till att andra liknande boplatser kan bevaras. Projek-



Ett stolphål i profil från långhuset i Östanå, Selånger socken.

tet uppmärksammar även vilka lämningar vi har i de inre delarna av länet. Det som nu är milsvida vidder av skog och sjöar var en gång ett rikt kustlandskap. Landskapet är föränderligt och ständigt i rörelse. Det är också något som människor blir varse när vi förmedlar våra resultat till all-

mänheten, genom föredrag och sociala medier. De får nya perspektiv på historien och fler frågor att ställa.

Längs sträckan mellan

Silje och Kovland i Selånger socken har museet efter flera utredningar i år genomfört en förundersökning. Då vi varit där i så många omgångar och längs

en så pass lång sträcka så har de lokalboende en relativt bra uppfattning om vad vi gör. Vår förhoppning är att de, när undersökningarna till sist är klara och resultaten förmedlade, skall ha fått en liten insikt i hur man har levt i dalgången i forna tider, vilket i sin tur kan öka intresset och engagemanget för den lokala bygden.

Boplatslämningar av olika slag påträffades på flera platser längs sträckan, men i Östanå hittades något så ovanligt som spåren av ett långhus. I södra Sverige hade detta inte varit underligt utan snarare förväntat, men här i Västernorrland är det inte alls vanligt att hitta förhistoriska hus. En anledning kan vara att landskapet här inte är lika exploaterat som söderöver, men kanske var det inte heller riktigt lika tätbefolkat. Just därför blev vi extra glada för det här huset, som kommer att bli en viktig del i statistiken över västernorrländska långhus. Några boplatser relaterade fynd påträffades inte, men de många analyser som togs kommer förhoppningsvis att kunna säga oss något om boplatstens sammansättning. Finns det spår av odling och i så fall vad? Vilket träslag var huset byggt i? Hur gammalt är det? Baserat på nivå över havet skulle det kunna vara från bronsålder, vilket skulle vara fantastiskt roligt då vi har få sådana lämningar, men mest troligt uppfördes det under järnåldern.



Gravläggningsen på bergknallen under stenblocken i Boteå, Boteå socken.

Arkeologi kan sätta vår samtid i perspektiv, men det handlar inte bara om de levandes miljöer utan också om de dödas. I Boteå, strax norr om Ångermanälven har järnålderns människor begravts i högar och på gravfält. Dessa är i många fall fortfarande synliga i landskapet och om de blivit bortodlade i senare tid finns det ofta skriftliga uppgifter om dem kvar. Det är med andra ord inte så vanligt att vi påträffar synliga, hittills okända gravar. Det var dock vad som hände vid en förundersökning inför en kabelnedläggning i somras. Precis invid en liten bergknalle framkom vid schaktning plötsligt en bit av ett eldpåverkat bryne och några brända ben. Vid en närmare undersökning visade det sig att dessa hade ramlat ned från en gravläggning ovanpå bergknallen. På toppen av den var en nedsänkning vari man hade lagt ned de brända benen från den döda och ovanpå dessa hade några stora stenblock placerats. Runtom om bergknallen var flera härdar

och kokgropar, men om de är samtida med graven vet vi inte. Den lilla bergknallen tycks därefter ha täckts med ett tunt lager jord vilket gav illusionen av en gravhög. Det är inte första gången vi ser hur man har använt naturliga delar av landskapet för att framhäva och kanske förenkla anläggandet av gravar. Undersökningen visar ett exempel på variationen av gravtyper i länet och på dåtidens människors uppfinningsrikedom. En datering kommer att ge oss svaret på inom vilket tidsspänn graven anlades och de osteologiska analysresultaten kan förhoppningsvis berätta mer om vem som lades till sin sista vila där under stenblocken.

Boplatslämningar av olika slag påträffades på flera platser längs sträckan, men i Östanå hittades något så ovanligt som spåren av ett långhus.

KULTURARV FÖR ALLA – ATT NÅ UT OCH SKAPA DELAKTIGHET I LÄNETS HISTORIA OCH UTVECKLING

Västernorrlands museum är ett regionalt nav för kunskap och upplevelser om kulturarvet. I museets publika arbete - i utställningar, program och annan kunskapsförmedlande verksamhet - genomförs en viktig del av museets uppdrag. Här är ett av målen att göra kulturarvet tillgängligt för alla.

Under sommaren 2023 besöktes museibygnaden av rekordmånga besökare, medan antalet besökare på helåret är ca 6 000 färre än 2022, dvs drygt 141 000 besökare 2023. Murberget friluftsmuseum har på helåret var välbesökt, ungefär lika många besökare som 2022. Det är tydligt att museets miljöer fortsätter locka besökare med sitt intressanta utbud. Intresset för museets digitala utbud fortsätter att öka, vilket är glädjande och visar på viljan att ta del av vår kunskapsförmedling. Antalet besök på webben har ökat med cirka 8 000 och antalet följare på Facebook och Instagram har ökat med 249 respektive 293 följare. Intresset för vårt innehåll på Youtube har också ökat, där

ser vi att antalet följare är 162 fler jämfört med året innan. Se bilaga 2 för mer statistik.

I det här kapitlet kommer vi inte att rada upp allt som genomförts, utan fokuserar på några för året större insatser. Den ena insatsen är den pågående processen med att bygga basutställningar, den andra är det fina samarbetet med Teater Västernorrland ifråga om att visa familjeföreställningen Ronja Rövardotter på friluftsmuseets utescen i somras och den tredje är en del av det länsövergripande arbete som genomförts - arbetet med mediaguiderna. Utöver det har förstås mängder av publika insatser genomförts.

Att skapa en basutställning

Under 2023 har stort fokus legat på produktionen av den tredje och sista delen av museets basutställningar, den del som handlar om perioden 1700-tal till 2020-tal. Västernorrlands museum har de senaste åren bedrivit ett omfattande arbete med att revidera de kulturhistoriska basutställningarna, som skildrar länets historia från istiden fram till idag. Den nya utställningen, som öppnar i maj 2024, gör därmed tidslinjen komplett.

Basutställningarna utgör en central del av museets kunskapsförmedlande arbete, och museets strävan att lyfta kulturarvets roll i det hållbara samhället. Förmedlingen utgår ifrån mänskliga rättigheter och individers behov, de främjar ny kunskap och kunskapsutbyte och ger en mångfald av perspektiv på länets historia. Utställningarna och det kunskapsförmedlande arbetet bygger på inkluderande metoder, där möjlighet ges för andra aktörer att påverka format och innehåll.

Den nya utställningens innehåll kretsar kring allt från viktiga händelser som format länet till enskilda individers berättelser och livsöden. Centralt har varit att hitta en balans mellan mer självklara och förväntade berättelser och det oväntade, vilket är för allmänheten ofta helt okända berättelser.

Tidigt under 2023 publicerade museet en enkät som ställde frågan "Länsmuseet bygger en utställning om perioden 1700 till 2020-talet: Vad vill du se i utställningen?". Strömmen av inkomna svar visar på stort intresse från

allmänheten för museets utställningar och förmedling, och för länets historia. En del av utställningens innehåll bygger på enkätresultatet, bland annat önskan om att se mer av vardagslivet, personliga berättelser, kläder genom tiderna, folkrörelsernas framväxt med mera. En löpande dialog har skett med externa samarbetspartners, referensgrupper, historiker, urfolk och nationella minoriteter som parallellt har bidragit med ny kunskap och forskning, och till att strukturera innehållet i den kommande utställningen.

Produktionen är en lång process. Slutet av 2023 har präglats av ett intensivt arbete med formgivning och planering för det konkreta bygget i lokalen. Detta i kombination med att konservator och antikvarier tar hand om aldrig tidigare visade föremål ur samlingarna som nu ska få ta plats i monstrarna så att fler människor kan se och lära av dem.

Liksom till tidigare utställningar produceras digitalt material som går att ta del av både i utställningen och hemifrån.

Klicka här!

Se lista med
årets utställningar.

§.35



Nya föremål från samlingarna har tagits fram och restaurerats för att ta plats i den nya utställningen och några har fått flytta ner i arkiven igen.



Friluftsmuseet som publik arena

Friluftsmuseer är ofta fantastiska platser för stora evenemang och Murberget friluftsmuseum är inget undantag - med vackra vyer, stora ytor och egna historier att berätta.

Sommarens stora händelse på friluftsmuseet var samarbetet med Teater Västernorrland och deras uppsättning av Ronja Rövardotter - med vildvittror, grådvärgar och ett helt gäng rövare. Allt inringat av stämningsfull och speci-alskriven musik av Sara Parkman och Hampus Norén. Det faktum att omgivningarna kring utescenen också införlivades i föreställningen och scenografin gjorde att upplevelsen blev ännu bättre. Alla föreställningar spelades för fulla hus och endast en fick ställas in (på grund av regn) så det är ingen överdrift att påstå att det blev ett lyckat samarbete. Västernorrlands museum kompletterade föreställningarna genom extra medeltidsvisningar och med programpunkter i rövarslöjd.

Övriga, traditionsenliga, evenemang genomfördes framgångsrikt. Nationaldagsfirandet, som är ett samarrangemang med Härnösands kommun, genomfördes på Stora scenen trots Ronjas scenografi, och det fungerade alldeles utmärkt. Med körer, högtidstalare, föreningar och flagghissning blev dagen ett mycket lyckat och välbesökt arrangemang. Även midsommarfirandet avlöpte utan missöden men med några mindre förändringar på grund av scenbygget kring Ronja Rövardotter. Vackert väder, glatt humör och massor med folk skulle man kunna sammanfatta det hela med. Säsongens sista arrangemang var Internationella festen, ett samarbete mellan Västernorr-

lands museum och 5i12-rörelsen. Arrangemanget, som är ett sätt att öka förståelsen mellan olika kulturer, har under många år varit en stor publikdragare som lockar med mat och musik från olika länder och blir ett sätt att möta många olika kulturer på en och samma plats. Årets fest hade tio länder representerade genom maträtter som serverades från marknadsstånd som ställts upp på området. Scenprogrammet genomfördes på utescenen. Ett annat exempel på lyckat samarbete var Sarah Dawn Finers sommarkonsert på utescenen med Stella event som arrangör.



Teater Västernorrlands uppsättning av Ronja Rövardotter på museets utescen.



Bild 1. Museivärd Sandra Sandström i Handelsboden.
Bild 2. Får, kaniner och höns kommer och bor på Murbergets friluftsmuseum under sommaren.

Bild 3. Detalj från Prästgårdens vackra trädgård.
Bild 4. Detalj Kyrkkrogen.

Kulturarvet i fickan under resan genom Västernorrland

För att nå länspubliken med ett rikare innehåll och nya upplevelser av kulturarvet utvecklas och testas nya arbetssätt och metoder. Ett exempel är konceptet Kulturarvsresan, som består av berättelser och upplevelser kopplade till olika platser i länet, och som går att ta del av med hjälp av mobiltelefonen. Besökande turister ges nya anledningar att besöka platser och miljöer där historiska händelser ägt rum och samtidigt ta del av starka berättelser från länets historia.

En av de fem tematiska upplevelserna, om häxprocesserna i Torsåker, Dal och Ytterlännäs, lanserades sommaren 2023. Temat Vatten presenterades i slutet av året i samband med en programkväll om marin arkeologi. Den gemensamma lanseringen av Kulturarvsresan sker inför sommarsäsongen 2024.

Kulturarvsresan produceras inom projektet Smart kulturarvsturism i Höga Kusten, i ett samarbete mellan

museet, författare, skådespelare, konstnärer, musiker, ideella föreningar och besöksnäringssaktörer. Genom välproducerade berättelser skapas ett innehåll som berikar det fysiska besöket och som lockar till att upptäcka fler platser och deras historia.

Resultatet hittills har varit mycket bra. Från midsommar fram till slutet av augusti använde drygt 900 besökare mobilguiderna. De besökare som tog del av upplevelsen om häxprocesserna uttryckte att de fått ett mervärde, att det digitala lagret bidrog till att förstärka upplevelsen. De fick större förståelse för en historia de kände till. En besökare menade att den nya upplevelsen gett möjlighet "att sätta sig in i känslan - hur det kan ha gått till." ett citat som visar att storytelling som metod ger bra effekter och öppnar för kulturhistoriska upplevelser att minnas.

Även för samarbetsparten, Hotell Höga Kusten, har samarbetet varit uppskattat.



"Vi är nöjda med kiosken, det är en del människor som stannar till och kollar där. Jag tycker att denna kiosk är bra för att den på ett lekfullt sätt ger våra gäster lite mer kunskap om till exempel häxprocesserna och samtidigt kanske föder ett intresse att lära sig mer."

Peter Björk, restaurangchef
Hotell Höga Kusten.



Samtliga bilder är illustrationer till Kulturarvsresan.

Bild 1 och 2. Bilderna hör till Samiska röster och är skapade av Per Elof Ricklund.

Bild 3. Bilden hör till temat Myter och sägner, av Klaus Sommer Paulsen, AdventureLAB.
Bild 4 och 5. Illustrationer till temat Vatten av Klaus Sommer Paulsen, AdventureLAB.



Överblicksbild från Fritidsbåtmuseet innan båtar och andra föremål började flyttas ut.

Fritidsbåtmuseets sista säsong

Under året har Sjöhistoriska museet valt att avsluta sitt engagemang i Fritidsbåtmuseet, genom att gå ur samarbetsavtalet med Västernorrlands museum och Härnösands kommun. Detta har fått som följd att verksamheten avslutas och museet läggs ned, den statliga parten var en nödvändig del av samarbetet.

Västernorrlands museum har enligt avtalet varit ansvarig för öppethållande och utställning, och sommaren 2023 var därmed den sista säsong som museet höll öppet. Säsongen blev lyckad och besökarna kom både med kryssningstrafik och på annat sätt.

Under hösten har arbetet påbörjats med att flytta ut båtar och vid årsskiftet har Sjöhistoriska museets båtar

hämtats. Arbetet fortsätter under vintern och våren med att flytta ut de båtar som Västernorrlands museum har ansvar för. Samtidigt arbetar Föreningen Sveriges Fritidsbåtar för att verksamheten ska kunna fortsätta med annan finansiering och som ett primärt ideellt museum. Det är i nuläget oklart hur det blir med den saken. Stiftelsen Läns museet Västernorrland vill passa på att tacka Härnösands kommun, Sjöhistoriska museet, andra samarbetsparter och alla besökare för det goda samarbetet under de sju sommarsäsonger då museet hållit öppet. Ett särskilt tack också till de personer som lånat ut båtar och annan rekvisita till museet.

KULTURARVET FÖR OCH MED BARN OCH UNGA

Enligt grunduppdraget ska museiverksamheten bedriva pedagogisk verksamhet i länets alla kommuner. Museet ska ha ett brett och omfattande, utvecklande och föränderligt utbud för barn och unga i länet - något som är prioriterat och viktigt för utvecklingen av förståelse av den lokala historien och förståelsen av plats och identitet.

Pedagogerna på Västernorrlands museum bedriver en bred verksamhet för att engagera allt från små barn till unga vuxna. Mycket har genomförts under året trots att verksamheten varit tillfälligt underbemannad, men precis som i de andra kapitlen lyfter vi fram några guldkorn. Under året har museiverksamheten erbjudit totalt 333 publika aktiviteter som riktat sig till åldersgruppen 0-18 år. Totalt 6 271 deltagare i samma åldersgrupp har varit med i olika aktiviteter under året. Den pedagogiska verksam-

heten har tagit emot 31 bokade skolbesök med totalt 448 deltagare. Utöver det har förstås många av besökarna på museet varit barn och unga, något som följs med stickprovskontroller. Här är ungefärlig andel av besökarna på museet 20% i åldrarna 0-12 år och 11% i åldrarna 12-18. Förutom det omfattande löpande arbetet med skolvisningar och lovaktiviteter med mera har även en rad utvecklingsprojekt genomförts. Projektet tillsammans med Ullångerskolan är ett av dem.



Museipedagog Lina Rosenqvist arbetar tillsammans med elever på Ullångersskolan med att ta fram fakta för en mediaguide.

Ullångers historia i mobilen

Tillsammans med elever på Ullångersskolan har museets pedagoger skapat en mediaguide för mobiltelefoner om Ullångers historia. Det är ett sätt att engagera unga i utvecklingen av länets kulturarv. Ett lyckat projekt som nu publicerats i appen KulturPunkt och är möjlig för allmänheten att ta del av.

Eleverna fick ett brev där museet bad om hjälp att berätta om deras plats, Ullånger, för omvärlden. Under ett antal workshops på skolan utforskade eleverna Ullångers historia, vad en mediaguide egentligen är och hur en sådan skulle kunna produceras. Eleverna fick börja med att titta på vilka kulturhistoriska lämningar som fanns runt omkring dem och sedan intervjua någon person, äldre än dem själva, om en plats. Utifrån detta och elevernas egna favoritställen valdes fem besöksmål ut att arbetas vidare med. Eleverna jobbade sedan två och två med att ta fram fakta om platserna tillsammans med läraren och därefter producera texter, bilder och film. Eleverna arbetade delvis helt på egen hand och delvis med stöd av pedagogerna. De fick själva välja vilket innehåll de skulle ha och med vilken typ av media som skulle presenteras. När allt var klart och de hade berättat hur de ville att deras sidor

skulle se ut lade museet in allt i mediaguiden KulturPunkt. Projektet avslutades med en stor lansering för hela skolan där de fick uppleva elevernas mediaguide med fem historiska berättelser om Ullånger. En viktig positiv effekt av arbetet med mediaguiden har varit att eleverna, genom egna efterforskningar, upptäckt nya spännande historier från sin hemort och att platsen är så mycket mer än de tidigare trott. Under en workshop kring kartor och fornlämningar blev det nästan som en tävling när eleverna utropade:

”Jag har hittat en grej från järnåldern! Och jag har hittat från stenåldern! Vi har hittat ett fängelse!” Just fängelset var det ingen på skolan som visste att det hade legat där, på en central plats i samhället men det blev sedan hela dagens snackis. Det är en av många saker som eleverna, lärarna och museets personal lärde sig av samarbetet. Nu vet alla inblandade till exempel också vad en brakteat är och att man hittat en sådan i Ullånger! (Brakteat är en typ av präglat hängsmycke i metall, som ofta använts som amulett).

”Jag har hittat en grej
från järnåldern!”

Medeltidslajvet

Delaktighet är centralt för den pedagogiska verksamheten, och våren 2023 genomfördes aktiviteter riktade mot en lite äldre målgrupp, unga i åldern 14 till 30 år. Detta är en målgrupp som museet ofta har svårt att nå. Det gick ut en allmän inbjudan till unga att delta i produktionen av ett medeltidslajv (ett levande rollspel). Projektet var ett samarbete med Lajvverkstaden och syftade till att väcka intresse för länets medeltidshistoria hos unga. Två grupper deltog under våren i arbetet med förberedelserna. Den ena gruppen deltog i arbetet med att skriva lajvets övergripande manus, och den andra gruppen sydde medeltidskläder att ha på lajvet.

Lajvet genomfördes en söndag i juni. Deltagarna fick genom en interaktiv upplevelse resa tillbaka i tiden till Olsmäss, den 29 juli 1394. Lajvet började med mässa i kyrkan och sedan utspelade det sig på flera ställen på friluftsmuseet. Det var marknad och festmåltid, någon blev anklagad för kätter, andra försökte bli av med sina skulder och

det hela slutade med bröllop där brudgummen dök upp mitt i ceremonin. Det var sex mycket innehållsrika timmar. Deltagarna vad mycket positiva till upplevelsen och fick under dagen en helt ny relation till Västernorrlands historia och till medeltiden. En av deltagarna säger:

”Lajv handlar ju mycket om att höja varandra, respekt, öppenhet, vänlighet, att skapa en historia tillsammans och det kan en aldrig bli färdiglärdom! Sedan har jag också lärt mig en hel del nytt om medeltiden, alltifrån mat och traditioner till vad för sorts val en kunde tänkas behöva göra.”

Lajv är en av många olika metoder för förmedling av historia och kulturarv som museer använder sig av. Syftet är att med engagerande berättelser, istället för enbart fakta, väcka intresse och känslor, vilket i sin tur skapar bestående minnen och möjliggör inläring. Lajv erbjuder också medskapande och delaktighet vilket stärker deltagarnas självförtroende och vilja att utforska ämnet och ta reda på mer.

”Lajv handlar ju mycket om att höja varandra, respekt, öppenhet, vänlighet, att skapa en historia tillsammans och det kan en aldrig bli färdiglärdom!”



DEN HEMSLÖJDSFRÄMJANDE VERKSAMHETEN I VÄSTERNORRLAND – FÖR SLÖJDEN, HANDEN OCH HJÄRNAN

Museet har ett uppdrag att aktivt arbeta med främjande av hemslöjd och hemslöjdsverksamhet i hela länet. Vad är slöjd och varför är det viktigt?

Att slöjda innebär att använda sina händer. Kreativa händer är grunden för vår kultur och samhällsbyggnad. Våra förfäders händer var utvecklade långt före deras hjärnor. Aktiviteter som förr krävts för vår överlevnad ligger idag till grund för slöjd och hantverk. Den sortens kunskap var bokstavligt talat livsviktig förr och blir återigen en viktig kunskap i omställningen till ett hållbart samhälle. Slöjdande ger välbefinnande och tillfredsställelse. Att kunna fylla ett behov eller önskan, att skapa ett unikt föremål avsett för en speciell person eller uppgift, att kunna skilja mellan mer eller mindre lämpliga material och tekniker, är att äga stor kunskap och plattform. Att kunna se ett träd eller ett får och förstå sambandet mellan trädet och byggnader i trä, och att omfatta den självklara kopplingen mellan den egna mössan och fårets ull, skapar också en mer begriplig omvärld.

Ännu ett aktivt år visar på slöjdens betydelse i samhällsutvecklingen och på ett fortsatt stort intresse för hemslöjd. Verksamheten når nya målgrupper och utforskar nya vägar att nå ut med slöjdande till hela länet. Nedan följer ett urval av de insatser som genomförts under året.



Slöjdhandledarutbildning 2023.



Detaljbilder från utställningen LIN.LIN.LIN.

Länsmuseets sommarutställning Näver - det beresta materialet lockade många besökare. Näver är ett material med många hållbarhetsmässigt unika egenskaper. Under utställningsperioden återuppväcktes intresse för näver som material, såväl traditionsbundet som nyskapande inom designvärlden. Utställningen öppnade också diskussioner om nävers potential som framtida byggnadsmaterial för ett hållbart samhälle. I samband med utställningen arrangerades även en tvådagarskurs i näverslöjd. Årets andra slöjduitställning var LIN. LIN. LIN - en utställning som egentligen består av tre olika utställningar och som visas under vintern, lagom till hemvändarnas besök under jul och nyår. LIN.LIN.LIN samlar tre utställningar om linet, 100 år av lin, Lin för livet och Lin On Me. 100 år av lin lyfter vår unika linhistoria i Västernorrland som inte minst är kvinnornas historia. Lin för livet visar på traditionellt linhandverk avsett att användas mitt i livet i en modern vardag. Och Lin On Me visar linets användningsområden i ett bredare perspektiv, industriella innovationer med mera. I samband med utställningen planeras olika kurser och föredrag samt en nätverksträff för vävare. Precis som med näverutställningen fokuserar linutställningarna på materialet och resursen lin och dess kulturarv, historia och hur linet kan nyttjas hållbart för innovation och utveckling. Lin är en nyttväxt med egenskaper som kan tas tillvara på flera olika sätt. Som textil, kompositmaterial, golv, färg, impregnering, rengöringsmedel, mat mm.

Under året har verksamheten nått fler unga vuxna än tidigare år. Detta genom öppna slöjdverkstäder i Fränsta, Örnsköldsvik och Härnösand, samt genom samarbete med Härnösands folkhögskola. Folkhögskolans fritidsledarutbildning innehåller slöjd och Hemslöjdskonsulenterna erbjuder slöjdaktiviteter på kvällstid för skolans elever. Aktiviteterna drar fler och fler deltagare. **!SLÖJDBANG!** - en dag om slöjd är ett event som sedan 2017 varit tradition att hålla en lördag sent i oktober. Tema för 2023 var Ljus - Förbanna inte

mörkret, slöjda en lykta. Besökarna bjöds på tre olika drop in-slöjdverkstäder, en slöjdmarknad samt filmvisning i hörsalen. Kaféet hade speciella Slöjdbang-erbjudanden och hela dagen inbjöd till stort slöjdmingel i museets entréhall. Evenemanget har utvecklats till en familjedag på museet. Hit kommer, förutom de trogna slöjdintresserade besökarna, många som vanligtvis inte deltar i museets eller hemslöjdskonsulenternas slöjdaktiviteter. Slöjdverkstäderna är tydligt det största dragplåstret i arrangemanget. Familjer slöjdar tillsammans och de flesta besökare stannar i många timmar.

Årets En dag om väv arrangerades i samarbete med länsföreningen Mittvävarna och engagerade lokala vävföreningar och företagare från hela länet. Dagen bjöd på föredrag, inspirations- och kunskapsutbyten och fungerade som en mötesplats för en stor men ofta osynlig grupp av traditionsbärare av en bit av vårt kulturarv. Dagen drog drygt 400 intresserade.

Hemslöjdskonsulenterna har också besökt ett flertal slöjdlärare på skolor i Medelpad. Slöjdbud inom skapande skola samt konceptet Slöjd kommer lastad har presenterats. Intresset för årets slöjdlärofortbildning var större än tillgängligt antal platser. Inför kommande år planeras därför fler fortbildningstillfällen.



UPPDRAGET ATT TILLGÄNGLIGGÖRA BILD OCH FORM

Bild- och formuppdraget har funnits vid Västernorrlands museum sedan 2022. Tack vare särskild finansiering från Kulturrådet via Region Västernorrland kunde en curator/projektledare anställas och verksamheten stärkas upp.

Bild- och formuppdraget är en styrka för Västernorrlands museum och dess besökare. Förutom att det möjliggör att bedriva mer verksamhet i museibygnadens lokaler och i länet så spelar bild och form en alltmer central roll i vårt samhälle. Samtidskonsten speglar vår samtid och uppstår ofta som en kritisk kommentar till den tid vi lever i, och därigenom är den också livsviktig för att förstå samtiden som den speglar, och för samhällets demokratiska utveckling.

Museets uppdrag inom bild och form innebär att främja intresset för, kunskapen om samt tillgången till bild- och formkonst i länet genom att verka som publik plattform för samtidskonst med fokus på utställningar, nätverksbyggande och kompetensutveckling inom publik förmedling. Detta uppnås med ett kontinuerligt arbete att etablera och

utveckla plattformen med utställningar, pedagogisk verksamhet och annan publik förmedling i länet, digitalt och i museibygnaden.

Sex utställningar och publika projekt har producerats i verksamheten under året, både i egen regi på museet och i samarbete med andra i länet. Verksamheten har arbetat med 19 olika konstnärer med lokal, nationell och internationell förankring. Olika teman som kulturarv, arkiv och samlingar, natur- och klimatfrågor, AI och ny teknologi, betydelsen av en plats och nationella minoriteter har skildrats genom samtidskonstens ögon. Under hösten genomfördes också ett gratis konstkollo för ungdomar, produktionen av en ny yta för konstfilm samt färdigställandet av en monter för att visa museets konstsamling med fokus på Bengt Lindström.

Februari till april visades utställningen *Datni* av Matti Aikio på museet - en personlig, politisk och poetisk reflektion över samiskt kulturarv. Konstnären bjöds in att arbeta med historiska föremål ur museets samlingar och skapade ett helt nytt flerkanaligt videoverk specifikt för detta tillfälle. Titeln betyder tenn på nordsamiska och fokuserar på textilier med tenntrådsbroderi, ett hantverk som är unikt för samerna. *Datni* gick under sommaren och hösten vidare till Rörosmuseum i Norge där den ingick i programmet för den sydsamiska kulturfestivalen Raasten Rastah och var även del av den samiska språkveckan. Utställningen producerades av Västernorrlands museum med stöd av Kulturfonden för Sverige och Finland.

Juni till september visades konstprojektet *Wander Wonder* längs en ny vandringsled i Örnsköldsvik.

Projektet initierades av Konstfrämjandet Västernorrland och genomfördes i samarbete med Örnsköldsviks kommun, Västernorrlands museum och Region Västernorrland. Sju utvalda konstnärer, varav fem bor i eller har stark koppling till länet, skapade verk specifikt för den nya vandringsleden. Utställningen undersökte olika aspekter av rörelse och förflyttning, fysisk såväl som mental, mellan geografiska platser och dimensioner. På vernissagedagen var samtliga konstnärer på plats. Publiken fick ta del av både performance, ljudverk och installationer under en gemensam vandring där STF Örnsköldsvik anordnade fikapaus med kokkaffe. Under sommarlovet ordnades konstkollo på Örnsköldsviks museum i Konstfrämjandets regi med utgångspunkt i utställningen. *Wander Wonder* producerades med stöd av Kulturrådet.



Bild 1. Utställningen Näver. Bild 2. *Datni* av Matti Aikio. Bild 3. Bengt Lindström ur samlingarna.

UTSTÄLLNINGAR 2023

FORNTIDSRESAN – 9000 ÅR AV MÄNNISKORS SPAR

Rekonstruktionen av kvinnan från Lagmansören får mycket uppmärksamhet och visningar arrangeras både för gruppresor och för allmänheten. Förutom arkeologiska fynd och modeller innehåller den även aktiviteter för de yngre.

STORA MAKTER – 1050-1680-TAL

Den nyöppnade utställningen består av berättelser från en förändringarnas tid i Västernorrland. Mitt i förändringarna fanns människorna. Det är deras berättelser besökarna får ta del av med hjälp av fakta, filmer, luktupplevelser, ljud och föremål.

HÄNDERS VERK

Utställningen Händers verk vill inspirera genom att visa några av länets hantverkare och deras verk. Personer som skapat av lust och nödvändighet.

VÄSTERNORRLANDS MUSEUMS HISTORIA

2023 blev sista året som miniatyrollningen Västernorrlands museums historia visades. Museets historia sträcker sig över 120 år tillbaka i tiden och under den tiden har en otrolig mängd föremål samlats in. Ett litet urval har sedan 2017 gått att se i en monter vid de stora utställningslokalerna.

BENGT LINDSTRÖM UR SAMLINGARNA

År 2006 donerade Michèle och Bengt Lindströms stiftelse för modern konst sin samling till Västernorrlands museum. Samlingen omfattas till största delen av Lindströms grafiska produktion, och det är den som lyfts fram genom olika tematiska urval som kommer att visas under 2023 och 2024. Först ut är De fyra elementen: Jorden, Luften, Elden, Vattnet (1998).

SMÅFOLK – I LANDET SMANINGOM

Småfolk är en interaktiv utställning för barn från 0 till 6 år, som inbjuder till lek med kulturarv i fokus. Utställningen bygger på forskning om barns lärande och utveckling, och utgår från skolans läroplan.

TILLFÄLLIGA UTSTÄLLNINGAR

MAGISKA JULFÖNSTER

Inför julmarknaden 2022 fick fyra studenter från Umeå universitet i uppdrag att tolka folktro och väsen i form av magiska julfönster.

MITT VÄSTERNORRLAND

Mitt Västernorrland samlar in bilder från idag för att kunna berätta för framtidens generationer om 2020-talets Västernorrland. Bilder från insamlingen visades upp i Galleriet under en period 2023.

GRAT INTE ÖVER SPILLD MJÖLK

Sex unga konstnärers reflektioner över var vi befinner oss idag och var vi är på väg. Verken visades via den digitala utställningsplattformen CUBE, ett nytt format för museet att tillgängliggöra konst.

BILDER AV VIKTOR LUNDGREN

I samarbete med Apotekshuset i Sollefteå producerade Västernorrlands museum en utställning med ett urval av Viktor Lundgrens omfattande fotoproduktion. Utställningen flyttas 2024 vidare.

ARENA AV LISA LILJESTRÖM

Berättelsen i utställningen Arena är frånvaron av det världsomvälvande i livet som pågår. Serien Scars on my knees, som är en del av utställningen, blandar referenser från Västernorrlands museums arkiv med bilder från andra källor.

DATNI

I samband med samernas nationaldag presenterade museet Matti Aikios första separatutställning på ett svenskt museum. Under vintern arbetade konstnären med historiska föremål ur museets samlingar och skapade ett helt nytt, flerkanaligt videoverk specifikt för detta tillfälle. Utställningen fick en hel del uppmärksamhet och visades senare även på Röros museum i Norge.

NAVER – DET BERESTA MATERIALET

Likheter och olikheter mellan traditioner och samtida skapande undersöks i utställningen om näver. Slöjd från framför allt Sverige, Finland och Ryssland visar materialets breda användningsområde.

LIN.LIN.LIN.

Tre utställningar samlade under ett paraply, alla med fokus på linet, en fantastisk fiber med rik historia och aktuella egenskaper.



VÄSTERNORRLANDS KULTURARV I SAMVERKAN – DET VÄRDEFULLA I ATT UTVECKLA KULTURARVET TILLSAMMANS

Kulturarvets roll stärks ständigt genom samverkan mellan museum och olika aktörer. Samverkan genomförs i många former - med offentliga och ideella sektorn, med högskola och andra kunskapsinstitutioner eller näringsliv.

Samverkan bidrar till både lokalsamhällets utveckling och till utvecklingen av vår gemensamma förståelse av Västernorrlands kulturarv. Samverkan för kunskapsuppbyggnad är oerhört viktigt för museisektorn, då det i rätt form säkrar professionalitet, vetenskaplighet och ett aktuellt förhållningssätt till verksamheten.

Samverkan sker inom hela museiverksamheten, inom kulturmiljö, samlingsförvaltning, evenemang och publik förmedling. Det vi väljer att beskriva lite närmare detta år är samarbetena på friluftsmuseet och de samarbeten som sker inom utvecklingsprojekt relaterat till regional utveckling.

Murberget friluftsmuseum i samverkan

Friluftsmuseet, och stiftelsens byggnadsminnen i länet, kräver mycket arbete, dels för att hållas i skick men också för att hållas levande som besöksmål. På Murberget friluftsmuseum finns Prästgårdens fina trädgård som sköts av Härnösands trädgårdsodlareförening. För museets besökare ger det otroligt mervärde att trädgården sköts så väl av föreningen och att det finns så mycket blomsterprakt att beskåda hela sommarsäsongen. Under sommarsäsongen är det därtill många aktiviteter som drivs av olika föreningar som museet samarbetar med - spelmannsgillen, Naturskyddsföreningen, hembygdsföreningar med flera. Alla dessa är värdefulla för besöksupplevelsen på området och bidrar till förmedling av och ökad kunskap om Västernorrlands kulturarv.

Ett alldeles nytt samarbete med Härnösands kommuns yrkeshögskola Heta utbildningar har inletts, det är en tvåårig stadsodlingsutbildning med sin bas på frilufts-

museet. Utbildningen kommer att genomföras både på distans och på plats. Odlingsbäddar förläggs till Grindstugans trädgård där delar av trädgården också bli tillgänglighetsanpassad med plangjord markyta och upphöjda odlingsbäddar. Odlingarna kommer skötas löpande av arenaverksamheten och kommer till viss del vara publika, vilket förstås ger ett stort mervärde.

Ytterligare ett helt nytt samarbete på friluftsmuseet är med Film i Västernorrland och Filmfonden. Några av miljöerna på området är nu listade i ett nyligen upprättat "location register" för miljöer tillgängliga för filminspelningar. Museet är på så vis delaktiga i Film Västernorrlands nätverk som, syftar till att fungera som stöd i att hitta eller föreslå lämpliga miljöer till filminspelningar runt om i länet. Detta är ett tydligt exempel på hur kulturarvet kan vara en del i länets utveckling.



Trädgårdsarbete utanför skolan.

Ett av de mest fruktbara samarbetena har Västernorrlands museum med Träakademien i Kramfors och deras byggnadsvårdsutbildning, som de senaste åren förlagt sin målerikurs på friluftsmuseiområdet. I år öppnades vissa delar av utbildningen upp för allmänheten, vilket i sin tur möjliggjorde att medel kunde sökas från Länsstyrelsen till vissa insatser på området.

Under 2023 så restaurerades Åvike herrgårds vackra pardörrar, flera insatser gjordes i Hellströmska huset och i Wulkanska huset och mycket mer, museet tar också emot praktikanter och håller kurser och föreläsningar för studenterna på byggnadsvårdsutbildningen. Och i de nu pågående insatserna på området har museet köpt tjänst av två utexaminerade byggnadsvårdsstudenter som tidigare gjort sin praktik här på området. Under 2023 har ett litet samarbete med Möbel-
tapetserarlinjen också påbörjats som vi hoppas kunna ta vidare.

Samarbetet har flera fördelar, dels främjar det de gemensamma mål som utbildningen och museet har i bevarande av de immateriella kulturvärdena som handlar om bevarandet och spridandet av hantverkskunnande. Dels resulterar de faktiska insatserna i bevarandet av de materiella kulturvärdena. Och dessutom bidrar samarbetet till ett mer välhållt friluftsmuseum som kommer alla våra besökare till godo.

För Träakademien är samarbetet värdefullt. Jacob Heissenberger, ansvarig

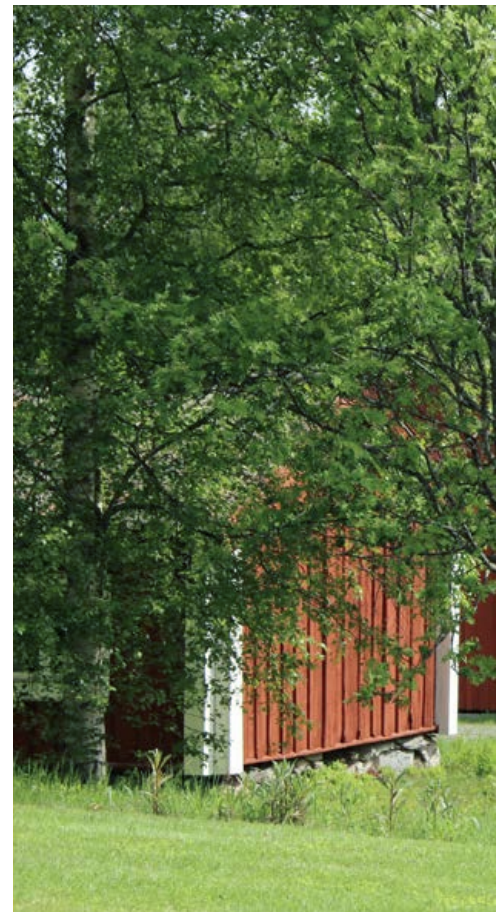
lärare Byggnadsvård - interiör och hantverk vid Yrkeshögskolan Höga Kusten, säger:

”För många av dem som studerar på Träakademien är målet att skapa en egen verksamhet och fortsätta utvecklas inom yrket. Att ha Läns museet som samarbetspartner och arena för kurser och praktikperioder gör att studenterna får tillgång till en trygg plattform där de kan dela sina erfarenheter med varandra samtidigt som de utvecklar sina kunskaper i hantverket. Tillsammans med Läns museets hantverkare och experter kan studenterna samverka för att stärka hantverket och sprida kunskaper mellan sig samtidigt som man på ett publikt och pedagogiskt sätt erbjuder besökare till Läns museet en uppvisning i vilka hantverkskvaliteter länet har.”

Ett helt annat projekt är ICH North - passing on our musical heritage, är ett treårigt finsk-norsk-svenskt samarbetsprojekt med målsättning att synliggöra musiktraditionerna i norra Norden. ICH står för intangible cultural heritage, på svenska: immateriellt kulturarv - och fokuserar just detta, med fokus på musik. Projektet genomförs av tre högskolor med musikutbildning, två kulturorganisationer och två museer i de tre länderna. 22 organisationer och samarbetspartner har dessutom uttalat sitt stöd till projektets genomförande. Huvudfinansier är Interreg Aurora (EU-medel) med nationell finansiering från Region Västernorrland, Troms og Finnmarks fylke och Lapinliitto,

Att ha Läns museet som samarbetspartner och arena för kurser och praktikperioder gör att studenterna får tillgång till en trygg plattform där de kan dela sina erfarenheter med varandra samtidigt som de utvecklar sina kunskaper i hantverket.

Jacob Heissenberger, ansvarig lärare Byggnadsvård - interiör och hantverk vid Yrkeshögskolan Höga Kusten.



Bilder från Murberget friluftsmuseum.

förutom de deltagande parterna. I projektet är det traditionsbärarna runt om i bygderna som både lyfts fram och styr genomförandet. Traditionsmusiken lever i skuggan av den kommersiella musiken och i projektet skapas möten mellan musiker och lyssnare men även mellan regioner och länder. Kulturskolor, folkhögskolor och högskolor liksom spelmannslag ges nya pedagogiska verktyg och repertoar hämtad ur både tradition, arkiv och museer. Projektet stödjer och utvecklar även samverkan mellan de arenor som finns exempelvis festivaler, spelmanstämmer, konsertorganisationer och arrangörer. Det gör att de ideella grupperna

och traditionsbärarna blir mera synliga och engagerade. Företag med produkter med lokal prägel bjuds in att ta fram koncept för samarbete och musikföretagare ges möjlighet att växa i samarbetena.

För Västernorrlands museum är detta ett värdefullt projekt då det stödjer oss med att i projektförhållande kunna utveckla samverkan med civilsamhälle, intresseorganisationer och kulturarvsinstitutioner med fokus på musik och kulturarv. Likaså bidrar projektet till att stärka tillgången till musikaliskt kulturarv i Västernorrland, då det utforskar möjligheter att på olika sätt göra musiken tillgänglig.



KULTURARVETS BETYDELSE FÖR REGIONAL UTVECKLING

Genom att utveckla museets roll som samarbetspartner och ingå i nya samarbetsformer tillsammans med relativt nya målgrupper - kulturella och kreativa branscher, besöksnäring och turism - har kulturarvet kunnat förmedlas på nya sätt, i nya kanaler och i nya sammanhang. Kulturarvet är och behöver utvecklas som en resurs för innovation och samarbeten som i sin tur kan leda till ökad attraktivitet och stärkt tillväxt i länet.

Under 2023 har museet hållit i flera externfinansierade samverkans- och utvecklingsprojekt och arbetat med att både skapa och förvalta långsiktiga samarbeten och nätverk i länet. Här följer några exempel.

2022 startades projektet Västernorrlands museum - nod för kulturarvsturism och kulturella och kreativa näringar, med finansiering från Tillväxtverket, Region Västernorrland och Härnösands kommun. Projektet har nu genomfört år två med många insatser relaterade till att stärka kulturarvsinstitutionernas samverkan mellan besöksnäring, kulturella och kreativa branscher och kulturarv. Projektet involverar Örnsköldsviks museum, Sundsvalls museum samt Höga kusten destinationsutveckling och Destination Sundsvall, med flera aktörer. Nätverks- och kompetensutvecklande platsbesök och träffar har genomförts, bland annat till Brynge Kulturområde, Svartviks industriområde och Västernorrlands museum. Två inkubatorer har genomförts för att stärka kulturarvets roll för kulturella och kreativa branscher och för att stärka museisektorn. Utöver det har en digital seminarieserie genomförts för att stärka kulturarvets roll för besöksnäring, kulturarvsturism och kulturella och kreativa branscher. Totalt har det

hållits nio seminarier under våren, och många har varit intresserade av att delta. Innehållet har kretsat kring kulturarvets roll för regionen, storytelling och transmedialt berättande, museers värde och sociala effekter, industrihistoriska miljöer och platsutveckling, med mera. I seminarieserien har museets olika projekt samverkat för att skapa ett intressant utbud.



Platsbesök i Svartvik.

I projektet har också en behovsanalys för kulturella och kreativa branscher, besöksnäringen och kulturarvssektorn genomförts. En av frågeställningarna i analysen var hur museisektorn, och i detta fall, Västernorrlands museum, kan vara ett stöd för branschen. Kreatörerna som svarat ser framför allt att museer kan bidra med expertis om kulturarv som till exempel ge stöd i olika slöjdtekniker, bidra med expertis om platser, navigera bland databaser och sökmotorer för kulturarv samt ge tips och råd om storytelling och berättande. De berättade även att de kunde få inspiration från museets utställningar och samlingar. De lyfte museets roll som uppdragsgivare för kreatörer, samt en plats att synas på och lyftas fram, som genom museets satsning Kulturarvsinkubatorn Västernorrland, på sociala medier eller i Museibutiken. De lyfte också fram museets roll som mötesplats för kreatörer, exempelvis via inkubatorsprogrammet, platsbesöken och så vidare.

Dessa insikter är viktiga för den fortsatta utvecklingen av museernas och kulturarvssektorns arbete med kulturarvsturism och kulturella och kreativa branscher. Det är tydligt att projektet också är och varit viktigt för de andra museerna i länet. Anki Berg, Enhetschef friluftsliv, konst och kulturarv i Örnsköldsviks kommun säger:

Ett annat projekt som fokuserar samverkan med företag och utvecklingen av museers roll relaterat till företagen är Bothnia Business Heritage, BBH. Syftet med projektet är att stärka kopplingen mellan moderna industriföretag och kulturarvsaktörer runt Bottenviken. Projektet strävar efter att inspirera och stärka kulturarvsaktörerna att utveckla tjänster, produkter eller samarbeten riktade till företag, för att öka sina intäkter och målgrupper. Målet är också att öka medvetenheten hos företagen om på vilka sätt kulturarvet kan vara angeläget för dem: exempelvis som grund att stå på för varumärke och profilering och för social hållbarhet och attraktivitet på orter i samband med ny-industrialiseringar. Inom BBH skapas ett nätverk för kulturarvsaktörer, Bothnia Business Heritage Network, där medlemmarna stöttas i att skapa just business och att samarbeta med näringslivet. Tillsammans i nätverket har aktörerna en starkare röst när det gäller att lyfta fram kulturarvets betydelse och relevans. Målet är att nätverket ska stå på egna ben efter projektets slut och vara en grund för fortsatta möten, förbättrat samarbete och möjlighet till fortbildning. En annan del är kontinuerliga nätverksträffar för kulturarvsaktörerna. Under nätverksträffarna delar kulturarvsaktörerna med sig av sina erfarenheter och kunskaper, diskuterar idéer och utmaningar och utvecklar

”Projektet har varit jätteviktigt för oss. Det har ökat vår kunskap och förståelse för kulturella och kreativa branscher och gjort oss både till en bättre samarbetspart och en bättre beställare av tjänster och produkter. Projektet har också stärkt oss i vår uppfattning att ansvaret för kulturarvet måste delas och bäras av flera och att vi som är aktörer måste samarbeta mer. Det gör vi nu.”

Anki Berg, Enhetschef friluftsliv, konst och kulturarv i Örnsköldsviks kommun.

nya färdigheter via föreläsningar och diskussionsgrupper. En tredje del är workshops. Syftet med workshoparna är att kulturavsakörerna arbetar med att utveckla koncept för att öka kulturavets relevans och nå ut till företag med både pedagogiska och attraktiva produkter och tjänstepaket. En sista del är rundabordssamtal. Syftet med rundabordssamtalen är att tillhandahålla ett forum för kulturav- och företagssektorerna att träffas och diskutera lokala möjligheter och utmaningar och på vilka sätt man skulle kunna samarbeta. Arbetsprocesserna kommer att dokumenteras och resultera i modeller och guider så att framtida kulturavsakörer som vill samarbeta och skapa attraktiva produkter och tjänstepaket riktade till näringslivet kan använda underlaget.

De organisationer som Västernorrlands museum samverkar med i projektet BBH är Centria (som också är Lead

Partner), Novia, Kultur Österbotten, Luleå tekniska universitet samt Skellefteå museum. Projektet finansieras av Interreg Aurora samt Region Västernorrland.

Det som händer inom dessa projekt och andra projekt som drivs av museet har förmedlats via Nyhetsbrev Samarbeten och på museets webbsida under rubriken Samarbeten & nätverk. I olika sociala medier förmedlas information om arrangemang och evenemang, framför allt har LinkedIn blivit den kanal som används. För oss är dessa format sätt att paketera en helhetlig bild av den nya roll som museet utvecklar för att stärka kulturavets roll i samhällsutvecklingen, och för att få intresserade att känna till utvecklingen och vad de kan ta del av.



Deltagare i Kulturavsinkubatorn.

Kulturavsinkubatorn hade flera viktiga syften; Att låta kulturavskreatörer från länet mötas och skapa nya kontakter, stärka sitt företagande och framförallt möta museets experter och utforska hur museet kan vara en resurs för länets kulturavskreatörer.

I Museiinkubatorn fick museerna se sina verksamheter från andra perspektiv och gå från idé till handling. Något som kan vara utmanande när arbetsveckorna rullar på, här fick man dedikera tid till utvecklingsarbete.

Maria Persson, High Coast Creative



Huvudbyggnaden Västernorrlands museum.



Bild på hantverk av Elias Nilsson Lockne i popup-utställning i Museibutiken.

ETT VÄLFUNGERANDE OCH VÄLMÅENDE LÄNSMUSEUM

Avslutningsvis, ett övergripande mål för Västernorrlands museum är god genomförande-kapacitet och måluppfyllelse. Det kan förstås innebära många olika saker, men framförallt menar vi det avgörande i att göra rätt saker, på rätt sätt. Det är helt centralt att vi har välfungerande verksamhets- och stödprocesser, att kompetensförsörjningen fungerar väl och att våra medarbetare trivs.

Här följer några insatser som genomförts under året, inom dessa områden. Exemplet som tas upp här är HR-området, kompetensutveckling, processutveckling inom verksamheterna och projektverksamheten.

Inom HR-området har flera förbättringsinsatser genomförts. Chefsgruppen har vidareutbildats inom rehabiliteringsprocessen, arbetsmiljöföreskrifter avseende fysisk arbetsmiljö samt rekrytering och medarbetarsamtal. För att ytterligare förbättra arbetsmiljön avseende arbetsbelastning, planering och uppföljning har fler individuella samtal mellan chef och medarbetare genomförts.

Vi har tyvärr haft höga sjukskrivningstal under hela 2023. Sjukfrånvaron ligger på 8,78%, jämfört med 2022 års siffror på 7,14%. Andelen långtidssjukskrivna av 2023 års andel är 73,61%. Vi har några rehabiliteringsprocesser igång där återgång i arbete sker men vi har också några sjukskrivningar där en plan för återgång inte är möjlig att upprätta än. Vi arbetar också aktivt med avstämningsmöten med alla medarbetare för att kunna fånga upp behov av insatser i ett tidigt skede.

Kompetensutveckling och kompetensförsörjning har genomförts, till viss del enligt plan och till viss del utifrån uppkomna behov eller möjligheter. Digital kompetensförsörjning har varit ett fokuserat område efter att en digital skyddsronn genomförts. De flesta kompetensutvecklingsinsatserna har genomförts på verksamhetsnivå med kurser och konferenser. Kompetensförsörjningen ser god ut. I slutet av 2023 beviljades också glädjande nog en ansökan om medel från Omställningsfonden och verksamheten kommer att erhålla medel för att kunna satsa på projektlednings- och projektstyrningsutbildning för medarbetare och chefer.

Ständiga insatser pågår också för att förbättra verksamhetsprocesserna inom verksamhetsområdena. Ett av de områden som prioriterats har varit projektprocessen, som fortsatt har strukturerats upp. En hel del projektansökningar har tagits fram under året, och arbetet har varit framgångsrikt då ett flertal av ansökningarna har beviljats, se bilaga 4 för beviljade och här bredvid för pågående projekt.

.....

Projekt 2023

Projekt som sökts och beviljats under 2023 samt projekt som varit under genomförande under året:

ROMSKT KULTURARV I VÄSTERNORRLAND, ett samverkansprojekt med två romska föreningar, Sundsvalls museum samt Kramfors och Härnösands kommuner. Finansierar är Länsstyrelsen Västernorrland, Region Västernorrland och Statens kulturråd. Projektet genomförs 2021-2024.

FRAMTIDENS KULTURARVSPEDAGOGIK - museer i norr. Ett interregionalt museisamarbete. Finansierar är Statens Kulturråd och Region Västernorrland. Projektet genomförs 2022-2024.

VÄSTERNORRLANDS MUSEUM - nod för kulturarvsturism och KKN - Tillväxtprojekt i samverkan med flera parter och kommuner: Härnösands kommun, Sundsvalls kommun, Örnsköldsviks kommun, Region Västernorrland samt flera andra organisationer. Projektet genomförs 2022-2024 med regionala tillväxtmedel.

DATNI - en utställning med projektmedel från Kulturfonden Sverige-Finland, 2023.

SMART KULTURARVSTURISM I HÖGA KUSTEN, ett projekt som genomförs under 2023-2024 med projektmedel från Leader Höga Kusten.

BRANDSKYDD- OCH MAGASINSPROJEKT, finansierat av Boverket och med stödet Stöd till icke-statliga kulturlokaler. Beviljades 2022 och fortsätter till och med 2025.

HELLSTRÖMSKA HUSET, finansierat av Boverket och med stödet Stöd till icke-statliga kulturlokaler. Beviljades 2023 och fortsätter till och med 2024.

SJYST DATA, ett samverkansprojekt tillsammans med RISE, Lunds univ. m fl. Syftet är att ta fram format för datakvalitet vid insamlingsprojekt. Projektet är finansierat av Vinnova.

BOTHNIA BUSINESS HERITAGE - maritima industrimiljöer och näringsliv kring Kvarken. Finansierat av EU-medel inom Interreg Aurora, genomförs 2023-2025.

ICH NORTH - Passing on our musical traditions. Finansierat av EU-medel inom Interreg Aurora, genomförs 2023-2025.

BY & BYGDELAB. Utvecklat projektsamarbete i kulturmiljöarbetet med Jamtli och kommuner i Tröndelag. Finansierat av EU-medel inom Interreg Sverige-Norge. 2023 var det avslutande året.

VARDIER LANGS VEGEN/VÅRDEN LANGS VÄGEN - starkt gränssamarbete kring stadsutveckling. Genomförs tillsammans med Jamtli mfl. Projektet genomförs 2024-2026 inom Interreg Sverige-Norge/Nordens gröna bälte.

CONNECT TO COLLECT - digital samtidsinsamling. Nordisk samarbete, 2023-2024. Finansieras av Nordisk kulturfond.

KULTURMILJÖMEDEL har erhållits från Länsstyrelsen under 2023. Här handlar det om insatser i Myckelgensjö, Styresholm m fl.

Statistik besökare

Anläggningsbesök per år

	2021	2022	2023	Sommarsäsongen juni-augusti	
				2022	2023
Museibyggnaden*	41 463	70 475	66 498	24 315	29 751
andel 0-12 år	20%	14%	20%		
andel 13-18 år	7%	12%	11%		
andel 19-25 år	13%	16%	12%		
andel 26-64 år	41%	35%	33%		
andel 65 år och äldre	20%	23%	24%		
Friluftsmuseet	43 602	67 823	67 438	25 594	27 231
Fritidsbåtsmuseet	1 667	1 514	1 575	1 279	1 429
Ulvö kapell	5 343	7 346	5 955	7 346	5 955

Utställningar

Basutställningarna	11 115	28 767	27 394
--------------------	--------	--------	--------

*Museibyggnaden höll stängt från november 2020 till juni 2021 p g a Covid-19.

Statistik webb och sociala medier

	Webb		Facebook		Instagram		Youtube	
	Besök	Unika besökare	Följare	Inlägg	Följare	Inlägg	Följare	Inlägg
2021	106 602	59 904	3 787	352	1 691	230	77	90
2022	77 728	61 307	4 502	369	1 989	251	218	26
2023	85 945	57 601	4 581	383	2 282	242	380	33

Statistik publika aktiviteter

	2021	2022	2023
Antal deltagare i aktiviteter*			
Totalt antal	13 330	21 784	21 749
varav 0-18 år	3 549	5 273	6 271
varav 19-25 år	822	1 356	1 801
varav 26 år och äldre	8 959	15 155	13 677
<i>*Antalet för vissa aktiviteter och fördelningen per ålderskategori är en uppskattad siffra.</i>			
Antal aktiviteter fördelade per kommun och digitalt			
Härnösand	507	620	425
Sundsvall	7	3	4
Kramfors	2	18	4
Ånge	1	5	5
Timrå	2	0	0
Örnsköldsvik	5	6	12
Sollefteå	0	0	6
Digitalt	61	18	22
Antal aktiviteter fördelade efter kategori*			
Marknad	3	7	4
Kurser	5	17	16
Visningar/guidningar	187	190	128
Teater/dans	41	53	8
Föredrag/samtal	69	82	73
Konsert/musik	29	33	23
Film	9	24	15
Vandring (utanför)	15	7	5
Workshop/prova på	58	7	5
Övrigt inom museet	188	168	193
Övrigt utanför museet	3	3	7
<i>*En aktivitet kan tillhöra flera kategorier.</i>			

40

Deltagare i snitt på varje publik aktivitet.

15%

Fler följare på Instagram 2023

500

Aktiviteter i Härnösands kommun

	2021	2022	2023
Antal aktiviteter riktade till ålderskategori*			
0-18 år	415	466	333
19-25 år	423	398	160
26 år och äldre	377	419	240
<i>*En aktivitet kan tillhöra flera kategorier.</i>			

Statistik hemslöjdsfrämjande verksamhet

	2021	2022	2023
Antal deltagare i aktiviteter*			
Totalt antal	1 219	2 060	2 124
varav 0-18 år	139	324	209
varav 19-25 år	61	235	138
varav 26 år och äldre	1 019	1 501	1 777
<i>*Antalet för vissa aktiviteter och fördelningen per ålderskategori är en uppskattad siffra.</i>			
Antal aktiviteter fördelade per kommun och digitalt			
Härnösand	22	55	75
Sundsvall	1	9	3
Örnsköldsvik	3	11	6
Ånge	2	7	21
Kramfors	0	6	4
Sollefteå	0	7	1
Utanför länet	0	8	3
Digitalt	34	3	0
Antal aktiviteter fördelade efter kategori*			
Marknad	3	0	2
Kurser	28	50	42
Visningar/guidningar	0	1	6
Föredrag/samtal	10	23	10
Vandring	3	0	0
Workshop/prova på	18	49	55
Övrigt inom museet	0	1	1
Övrigt utanför museet	1	11	1
<i>*En aktivitet kan tillhöra flera kategorier.</i>			
Antal aktiviteter riktade till ålderskategori*			
0-18 år	46	61	82
19-25 år	59	78	95
26 år och äldre	58	80	99
<i>*En aktivitet kan tillhöra flera kategorier.</i>			

EKONOMISK ANALYS

Det ekonomiska resultatet uppgår till ett överskott om 2,2 miljoner kronor (mnkr), vilket är 2,8 mnkr bättre än budgeterat. Ett underskott motsvarande 0,6 mnkr budgeterades och motsvaras av en egeninsats i två av museets projekt. Dessa projekt har upparbetat kostnader i linje med budget under året.

	UTFALL 2022	UTFALL 2023	BUDGET 2023	DIFFERENS UTFALL MOT BUDGET 2023
Intäkter	45,2	52,4	48,1	4,3
Kostnader	-46,1	-50,3	-48,5	-1,8
Avskrivningar	-0,4	-0,3	-0,3	0
Finansnetto	-0,7	-0,4	0,1	0,3
Resultat (mnkr)	-2,0	2,2	-0,6	2,8

Tabellen visar belopp i miljoner kronor. Avrundningsavvikelser kan förekomma.
Tabellen visar belopp exkluderat overheadkostnad och overheadbidrag som är en internbokning.

Förklaringar till det positiva resultatet är en tillfällig förstärkning av medel, att några av museets externfinansierade projekt genererar en positiv resultatpåverkan samt att arkeologins uppdragsverksamhet redovisar ett överskott mot budget. Ytterligare förklaring till det positiva resultatet är lägre personalkostnader på grund av tjänstledigheter och sjukskrivningar och där inköp av tjänst och inhyrd personal inte upparbetats i samma takt. Enligt plan ej tillsatta tjänster bidrar också till överskottet. Kostnader för restaurering av Hellströmska huset har inte heller upparbetats i takt med budget. Finansnettot redovisas till ett överskott om 0,4 mnkr. Finansnettots överskott mot budget består av förändring av marknadsvärdet på de aktier som museet placerar i.

Något som inte budgeterades inför året, på grund av sent erhållet beslut från Skatteverket på en lång och utdragen momsprocess, är att museet från och med januari 2023 tillämpar en annan fördelningsmodell för den ingående moms som museet kan göra avdrag för. Fördelningsmodellen gör att museet inte kan göra momsavdrag på den ingående momsen i lika stor utsträckning som tidigare. Ärendet är överklagat från stiftelsens sida och ligger hos Förvaltningsrätten.

Med anledning av momsmodellen samt ett kraftigt ökande behov av nödvändiga och kostsamma investeringar så har återhållsamhet vid inköp beaktats. Här ser vi till exempel fortsatta insatser för fullgott brandskydd och välfungerande magasin, restaureringar av Gammelgården i Myckelgensjö och andra kulturhistoriska byggnader samt kostsamma insatser kring teknik, tillgänglighet och

verksamhetsanpassning i museibygnaden. Även löpande driftskostnader så som leasingavgifter, el och vatten, larm och bevakning samt köp av tjänst inom bland annat lokalvård har ökat. Även hyres- och löneökningar har medfört högre kostnader för museet. Dessa kostnader har vi under året inte haft möjlighet att minska.

Både nettoomsättning samt bidrag och övriga verksamhetsintäkter är högre i jämförelse med fjolåret och mot budget. Högre försäljningsintäkter inom uppdrags- och affärsverksamhet, fler och större externfinansierade projekt samt tillfälliga bidrag från Region Västernorrland är de främsta förklaringarna. Projekten och bidragen genererar inte enbart intäkter, utan medför också större kostnader för verksamheten.

Investeringar som är gjorda under året och som inte påverkar resultaträkningen redovisas till ett belopp motsvarande 1,8 mnkr. Den större delen avser ett gassläcksystem i det, delvis, externfinansierade brandskyddsprojektet. Drygt 0,1 mnkr avser inköp av en släpvagn med kåpa och en container för förvaring av material.

Nedan följer en tabell som visar på utfall och budget för olika avdelningar och verksamhetsområden. Inom Ledning och gemensam administration budgeteras och redovisas det årliga anslag som erhålls från Härnösands kommun, Region Västernorrland och stat, vilket bidrar till att övriga verksamheter och avdelningar budgeteras med underskott. Hemslöjdsverksamheten har riktade anslag vilka budgeteras inom hemslöjdens resultatenhet. Även Bild och form budgeteras med det statliga anslag som är avsatt för den verksamheten.

	UTFALL 2023	BUDGET 2023	DIFFERENS
Styrelsen			
Intäkter	0	0	0
Externa kostnader	- 43 822 5	- 42 966	- 856
Personalkostnader	- 223 263	- 360 339	137 076
Resultat	- 267 085	- 403 305	136 220
Ledning och gemensam administration			
Intäkter	39 192 868	37 794 257	1 398 611
Externa kostnader	-1 932 401	-1 858 522	-73 879
Personalkostnader	-4 155 141	-4 287 679	132 538
Finansiella poster	432 054	100 000	332 054
Resultat	33 537 380	31 748 056	1 789 324
Fastighet			
Intäkter	413 532	263 614	149 918
Externa kostnader	-10 311 725	-9 417 533	-894 192
Personalkostnader	-2 348 894	-2 402 209	53 315
Resultat	-12 247 087	-11 556 127	-690 960
IT			
Intäkter	39 035	0	39 035
Externa kostnader	-2 289 660	-1 684 000	-605 660
Personalkostnader	-580 473	-746 112	165 639
Resultat	-2 831 098	-2 430 112	-400 986
Kommunikation			
Intäkter	0	0	0
Externa kostnader	-287 209	-265 000	-22 209
Personalkostnader	-1 593 062	-1 645 930	52 868
Resultat	-1 880 271	-1 910 930	30 659
Kulturmiljö, hantverk och friluftsmuseum			
Intäkter	7 422 387	5 955 137	1 467 250
Externa kostnader	-5 450 242	-4 231 797	-1 218 445
Personalkostnader	-6 562 590	-7 696 304	1 133 714
Resultat	-4 590 445	-5 972 965	1 382 520 6

	UTFALL 2023	BUDGET 2023	DIFFERENS
Museiupplevelser och samlingar			
Intäkter	3 409 658	2 350 427	1 059 231
Externa kostnader	-3 985 956	-3 321 000	-664 956
Personalkostnader	-5 906 983	-5 889 017	-17 966
Resultat	-6 483 281	-6 859 591	376 310
Värdskap och besöksnäring			
Intäkter	1 316 041	1 280 000	36 041
Externa kostnader	-1 471 094	-999 600	-471 494
Personalkostnader	-1 652 979	-2 305 449	652 470
Resultat	-1 808 032	-2 025 049	217 017
Affärsverksamhet			
Intäkter	1 112 857	910 000	202 857
Externa kostnader	-1 341 169	-912 527	-428 642
Personalkostnader	-749 922	-888 695	138 773
Resultat	-978 234	-891 222	-87 012
Fritidsbåtmuseet			
Intäkter	56 994	50 000	6 994
Externa kostnader	-80 528	-70 000	-10 528
Personalkostnader	-209 182	-288 755	79 573
Resultat	-232 716	-308 755	76 039
Bild och form			
Intäkter	934 242	890 000	44 242
Externa kostnader	-412 565	-259 024	-153 541
Personalkostnader	-500 759	-630 976	130 217
Resultat	20 918	0	20 918
Resultat totalt (kr)	2 240 049	-610 000	2 850 049

Tabellen visar belopp i kronor. Avrundningsavvikelser kan förekomma. Tabellen visar belopp inkluderat overheadkostnad och overheadbidrag.

Styrelsen redovisar ett överskott mot budget. Kostnaderna är lägre än budgeterat vilket främst beror på att halvdags- och inte heldagsmöten genomförts samt att kostnaderna för förlorad inkomst är lägre.

Inom Ledning och gemensam administration redovisas också ett överskott mot budget vilket främst beror på högre intäkter tack vare externfinansierat projekt och extra tilldelning av medel. Kostnader som upparbetats enligt plan och som är nytt för 2023 är bland annat köp av löneadministration. Vi ser också ökade kostnader avseende försäkringar.

Inom verksamheten Fastighet inryms skötsel och underhåll av byggnader och mark och många insatser som inryms i budget har genomförts. Förutom insatser i brandskyddsprojektet har även belysning och armaturer i verkstaden bytts ut, tak till container färdigställt och markarbete och gjutning av platta för timmermansplan genomförts. Utöver det har kostnader för Fritidsbåtsmuseets nedläggning upparbetats här. Underskottet mot budget beror främst på att momsavdrag inte har kunnat göras i den omfattning som budgeterats.

Orsaker till underskottet inom IT är ökade licenskostnader och inköp av ny teknik till mötesrum. Utöver det har momsavdrag inte kunnat göras i samma omfattning som budgeterat. Något som planerades inför året men som inte genomförts p.g.a. resursbrist inom Kommunikation är insatser och inköp för en ny webbplats.

För kommunikationsverksamheten har löpande kostnader för annonsering och trycksaker upparbetats enligt plan.

Avdelningen Kulturmiljö, hantverk och friluftsmuseum innefattar uppdragsverksamheter inom arkeologi och byggnadsvård samt innehåller basverksamhet inom kulturmiljö (arkeologi, byggnadsantikvarisk verksamhet) och hemslojd i länet. Även det publika uppdraget inom Murberget friluftsmuseum och friluftsmiljöerna/kulturmiljöerna i länet ingår i denna avdelning. Arkeologins uppdragsverksamhet redovisar ett överskott, främst tack vare många större och längre projekt. Restaurering i Hellströmska huset har genomförts men inte i samma omfattning som budgeterat vilket också är en bidragande orsak till överskottet inom avdelningen. Personalkostnaderna är betydligt lägre än budgeterat. Det beror både på föräldraledighet och sjukskrivning men även ej tillsättande av tjänst inom friluftsmuseets verksamhet.

Avdelningen Museiupplevelser och samlingar innefattar utställningsverksamhet och kunskapsförmedling, i form av program och annan kunskapsförmedling som visningar eller digital förmedling. Avdelningen innehåller också pedagogisk verksamhet för barn och unga samt samlingsverksamheten (foto, arkiv, föremål etcetera). Under året har arbetet med ombyggnation av basutställningen om modern tid fortsatt och den totala budgeten för utställningar är så gott som förbrukad. Projektet Smart



Utställningen Småfolk har under året varit välbesökt, särskilt under lovveckorna.

kulturarvsturism i Höga Kusten har till stor del upparbetat den totala projektbudgeten. Ett projekt som tillkommit under året är EU-projektet Bothnia Business Heritage, därav högre intäkter och kostnader i jämförelse med budget. Det externfinansierade projektet Framtidens kulturarvspedagogik har genomförts med ordinarie personalresurs, då projektledaren avslutade sin tjänst under året. Kostnaderna inom den pedagogiska verksamheten är därmed lägre än budgeterat.

Verksamheten Vårdskap och besöksnäring uppvisar ett positivt resultat. Projektet Nod för kulturarvsturism och KKN har pågått under året, och går som helhet enligt budget. Inom resultatenhet Vårdskap och besöksnäring har projektet däremot haft lägre kostnader än budgeterat,

vilket är den starkast bidragande orsaken till det positiva resultatet. Personalkostnaderna inom Vårdskap och besöksnäring är lägre än budgeterat på grund av en långtidssjuk-skrivning men där köps extern tjänst in istället.

Inom Affärsverksamheten inryms museibutik och handelsbod som båda hållit sig inom budget. Underskottet för verksamheten beror på renovering av Gårdshuset och inköp av möbler och teknik till konferensmiljöerna Gårdshuset och Wulkanska huset.

Verksamheten för Bild och form har haft lägre personalkostnader än budgeterat, då tjänstens omfattning minskat. Förändringen möjliggjorde större utrymme för driftskostnader inom uppdraget.

UTBLICK FRAMÅT

2023 har varit ett framgångsrikt år för Västernorrlands museum, med mängder av insatser inom uppdragets alla verksamhetsområden och stora utvecklingsinsatser, precis som vi har berättat om i den här verksamhetsberättelsen.

Många besökare fysiskt och digitalt, många evenemang och insatser, samt viktiga utvecklingsprojekt. Länsnärvaron och kunskapsförmedlingen har stärkts med hjälp av flera faktorer: De nya basutställningarna, det regionala kulturmiljöuppdraget, den digitala utvecklingen som stärker möjligheterna till relevant kunskapsuppbyggnad och kunskapsförmedling, arbetet för miljömässig och social hållbarhet, de viktiga projekten för regional utveckling samt arbetet tillsammans med nationella minoriteter. Allt detta ger gott hopp framåt och ökar museets samhällsrelevans.

Trots det är utmaningen att långsiktigt ro iland det stora och breda uppdrag som definieras genom stadgar, uppdragsdirektiv, kulturplan och lagtexter. Men också att bli det länsmuseum som Västernorrland så väl behöver för att lyckas sätta kulturarvet på kartan.

Det finns stora utmaningar avseende drift av den grundläggande infrastrukturen i fastigheterna, både i de moderna

och de kulturhistoriska, och inte minst i det grundläggande uppdraget. Ska de nödvändiga insatserna, till exempel inom samlingsförvaltningen, kunna genomföras krävs både investeringar, ett förstärkt resursläge och nedprioriteringar av annan verksamhet. Samlingsförvaltningen och infrastrukturen är något som nedprioriterats under lång tid och nu har verksamheten nått sina ekonomiska gränser för vad som är möjligt att klara av. Samtidigt har stiftelsen ett lågt resursläge inom i stort sett alla verksamhetsområden och för att nå ut i hela länet samt kunna bli en långsiktigt, hållbart viktig part i samhällsutvecklingen krävs stärkta resurser för en lång tid framåt.

Även om orosmolnen för Sveriges kulturinstitutioner är stora, ser vi nu fram emot ett 2024 med många fantastiska insatser på Västernorrlands museum!



Konstverk av Ylva Westerlund från vandringsutställningen Wander Wonder i Örnsköldsvik.
Foto: Maria Mäki.

VÄSTER NORRLANDS MUSEUM

Murbergsvägen 31, 871 50 Härnösand

www.vnmuseum.se | 0611-886 00