

*Per Hvamstad*

# Holøyen skole

– lokal kulturperle og nasjonalt kulturminne!

## *Innledning*

I mange år har det nå vært arbeidet med å få fredet Holøyen skole i Tolga. I sommer ble fredningsforslaget kunngjort i avisene, slik at berørte parter kunne komme med synspunkter. Eventuelle kommentarer skal så vurderes av Fylkeskommunen. Endelig avgjørelse fattes av Riksantikvaren. Hva det endelige resultatet blir, veit vi ikke. Håpet har hele tida vært at denne vesle perlen av en bygdeskole skal bli fredet og sikres for ettertida. Sia saken nå nærmer seg en avslutning, skal vi se litt nøyere på skolebygget og ikke minst sette Holøyen skole inn i en større sammenheng.

Holøyen skole ble bygd i 1865 / 66, og var i drift til 1955. Det året ble felles skole for skolekretsene Kåsen, Holøyen, Sønør og Øversjødalen tatt i bruk. I 2003 ble også "nyskolen" lagt ned. Fra slutten av 1960-åra har skolehuset vært brukt som vevstue. Vevkjerringene med Jenny Moen Sønør i spissen har, med noe bistand fra Tolga kommune og Nordøsterdalsmuseet, sørget for å ta vare på skolehuset. Aktiviteten i vevstua har gått nedover, men hver sommer, under Oslok på Tolga, er det åpen vevstue med salg, utlodning og kaffe med samling mellom gamle pulter og vevstoler.



*Slik ligger Holøyen skole i dag, sett fra sør. MINØ 141913.*



Åpen vevstue i 2008. Midt bildet Sigrunn Grøtting, siste lærerinne i Holøyen skole. MINØ 120693  
Nederst Jenny Moen Sønsmør omgitt av besøkende. MINØ 120695.

## *Skolebygging og fastskoleloven*

Bakgrunnen for oppføringen av Holøyen skole i 1865 var skoleloven – Lov om Almueskolevæsenet paa landet – av 1860. Den nye såkalte ”fastskoleloven”, som trådte i kraft 1. januar 1861, dannet grunnlaget for avvikling av omgangsskolesystemet og en aktiv skoleutbygging. Et aktuelt spørsmål i vår sammenheng er: Hvem bestemte hvordan skolehuset skulle se ut? Var det sentrale føringer, lokal byggeskikk eller en kombinasjon?

Den nye skoleloven førte naturlig nok til økt fokus på skole, når det gjaldt så vel faglig innhold som fysisk utforming av skolelokala. Samme året som loven kom, skreiv overlærer Andreas Feragen, med far fra Feragen, en artikkel i tidsskriftet *Den Norske Folkeskole* om hvordan de nye skolehusa, særlig klasseromma, burde utformes. Departementet hentet dessuten inn råd fra amtene om skolebygging. I Statsarkivet på Hamar ligger en interessant protokoll med opplysninger fra Hedmark fylke. Arkitekt Thøger Leonard Binneballe fikk i oppdrag å sammenfatte dette og utarbeide forslag til utforming av skolehus: *Almindelige Bemærkninger til Veiledning ved opførelsen af Allmueskolebygninger i Landdistrikterne*. Arbeidet forelå i 1863, men var imidlertid bare til veiledning og anbefaling. Først i 1886 kom det rundskriv med klarere regler for bygging av skolehus.

Binneballe laget modelltegninger for skoler med fra 20 til 50 elever. Alle forslaga er hus med en etasje og panelt utvendig, ett klasserom og kammers. Noen av forslaga inneholder også eget kjøkken og lærerbolig. Han laget forslag til utforming av grunnmur i grå-

stein med romslig kryperom, dessuten diverse bygningsdetaljer som dør, vinduer, listverk og takrytter. Av inventar var det fot for tavle som kunne stå fritt på golvet, kateter og pulter, beregnet på en eller to elever. I tillegg til teknisk og estetisk utforming, var det viktig å sikre elever og lærer rikelig med areal og frisk luft i klasserommet.

Skolehusa ble bygd i samarbeid mellom kommunen og kretsens innbyggere, med den lokale skolekommissjonen, forløperen til skolestyret, som formelt organ. Flere av de første skolehusa vi hører om er gamle hus, ”stuer”, som ble innkjøpt og bygd om. En kan derfor tenke seg at en, i alle fall til å begynne med, sto ganske fritt i utformingen lokalt, og at lokal byggeskikk kunne påvirke resultatet. Men det var flere muligheter for sentrale føringer. Amtet (fylket) hadde økonomiske virkemidler. Fra en ”Amtsskolekasse” kunne det under gitte forutsetninger gis bidrag til skolebygg. Vår utfordring blir å finne ut mer om hva som skjedde lokalt.

Grunnlagsmaterialet om fastskoleloven og byggingen av skolehus er hentet fra skolehusprosjektet som Norsk Institutt for Kulturminneforskning (NIKU) har gående. I en artikkel om skoleloven og skolehusbygging, konstaterer Leidulf Mydland (NIKU) at ikke noe skolehus er fredet. Det har åpenbart sammenheng med at de gamle skolebygningene er – eller heller var – i offentlig eie og av den grunn kanskje oppfattet som sikret. Fremdeles er en del av denne første generasjons skolehus i kommunalt eie, men ingen av dem er lenger i bruk, mange er solgt og jeg vil tru enda flere revet og borte for

godt. Med bakgrunn i skolens store betydning og den posisjon denne hustypen har, er det god grunn til gjennomfredning å sikre et utvalg av representative eksempler fra den første landsomfattende skolehusutbygginga.

### *Skoler ellers i Nord-Østerdalen*

I Nord-Østerdalen er det bevart mange skolehus. De mest aktuelle skolene i denne sammenhengen er de mindre skolehusa, bygd på 1860-1890-tallet, med utgangspunkt i skoleloven fra 1860.

På grunn av gruvevirksomheten og lokalt engasjement, hadde Nord-Østerdalen fastskoler også før 1860. I Tolga var det tidlig skolehus i tilknytning til Smelthytta. I 1840 fikk Vingelen skolehus kombinert med kirkestue, og Øver-

sjødalen i 1858. I Tynset kommune og prestegjeld, som da også omfattet Alvdal og Nedre Folldal, ble det i 1847 vedtatt å bygge 11 nye skolehus. Disse første skolehusa var enkle tømmerhus på en etasjes med 3 rom, gang, klasserom og et lite kammers. Kammerset hadde mange funksjoner, det fungerte som lærerrom, lager, kjøkken og somme tider også som bolig, hybel, for læreren.

Mange av skolene ble panelt både utvendig og innvendig, mens andre bare ble panelt innvendig. I mindre skolekretser ble det også bygd slike små skolehus etter 1890. I 1889 kom det imidlertid en ny skolelov. Den førte til at det ble flere fag og oppdeling i klasser, med behov for større skoler med flere klasserom. Nå ble det for alvor bygd store skolebygninger, oppført i to etasjer og med loft.



*Narbuvoll skole, samme romløsning og utforming som Holøyen, men mindre. MINØ 124353.*



*Aen og Ryeng skoler. MINØ 2775 og MINØ 117246.*

Om det ikke finns fredede skolehus, så er skolene naturlig nok godt representert blant husa på friluftsmuseer, slik også i Nord-Østerdalen.

Skoler i museumseie er: Barkald skole, Alvdal, fra 1892, Ryeng skole, Follidal, fra 1890-åra, Aen skole, Tyn-

set, bygd i 1895, Narbuvoll skole, Os, fra 1876 og Gamle Berger skole, Rendalen, bygd i 1899. Alle disse eies av det lokale museet og forvaltes av Nordøsterdalsmuseet, med unntak av Aen skole som eies og forvaltes av Tynset kommune. Skolene er bevart på sin opprinnelige

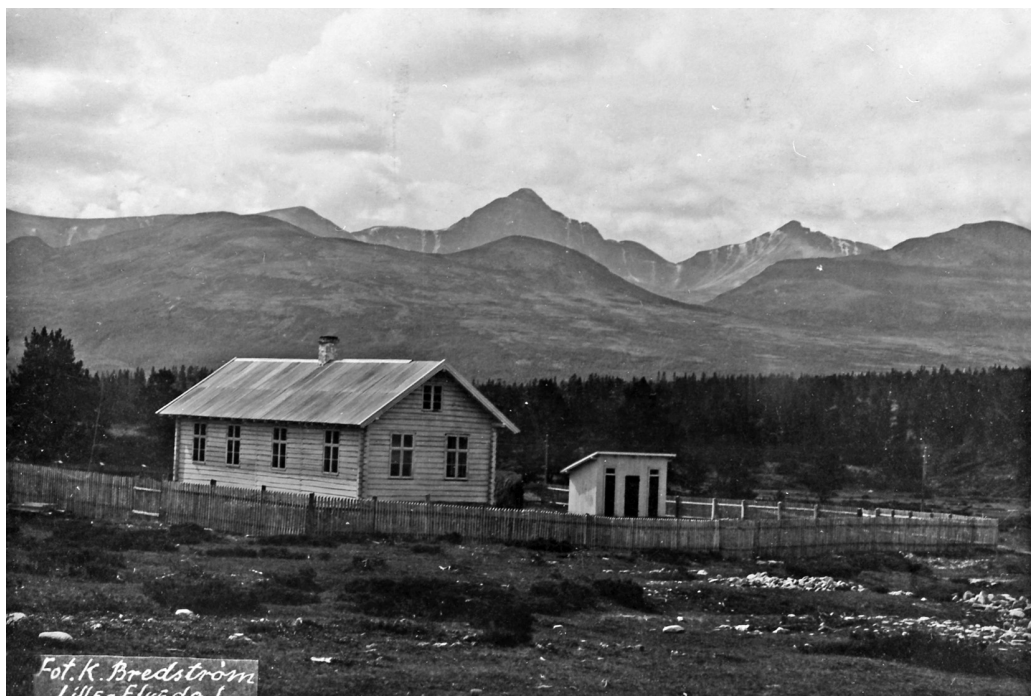


*Sørskogen og Brandvoll skoler. MINØ 124350 og MINØ 119094.*

plass, bortsett fra Narbuvoll som er flyttet noen hundre meter.

Også andre av de eldste små skolehusa er bevart. De fleste av disse er private, mange brukes som hytte eller bolig, mens andre eies av den gamle skolekretsen eller en forening i kretsen. Slik er det altså med Holøyen skole, fra

1865. I samme kommune ligger også Øversjødalen skole, som er blant de eldste, fra 1858. I Os ligger skolen på Narjordet, fra 1866, midt i det rike bygningsmiljøet i grenda. I Tynset ligger Stubsjøen skole. Den eldste delen er fra 1870-åra, men ble flyttet til nåværende tomt og påbygd i 1914, i ei tid da gru-



Nordre Atndalen skole, i sine velmaktsdager. Foto: K. Bredstrøm. MINØ 47957.

vedrifta på Røstvangen var i full blomst og det ble opprettet skole på Vinkelen og oppe på fjellet. Lenger nord, på Kvikneskogen, ligger det tett inntil riksvegen skolehus ved Bubakken for Sørskogen, og ved Støen for Nordskogen. Brandvoll skole i Alvdal er oppført i tømmer i 1896, men seinere flyttet til sin nåværende tomt. I Folldal er det bevart mange skoler: Nordre Atndalen, også kalt Eriksrudskolen, Husum, Slåen og Grimsbu skole. Skolen i Grimsbu er fra 1853, men seinere påbygd.

Bevaringstilstanden for disse skolehusa dekker hele skalaen, fra små velholdte perler til hus i tydelig forfall. Ei viktig kilde til opplysninger om skolehusa, særlig tekniske utforminger, er branntakster. Mange av de nevnte skolehusa har detaljerte takster gjennomført i 1870-åra.

### *Beskrivelse*

Da er det dags å se litt nærmere på Holøyen skole. Den ble bygd av nytt tømmer i 1865/66 og innredet omtrent samtidig. Skolen er plassert mellom Holøyen søndre og nordre, på tomt fra søndre Holøyen. Brukere i Søgar'n var Lars Jonsen og Olava Arnesdatter. Lars var også første læreren i skolen. Tidligere gikk bygdevegen rett forbi skolehuset, mellom de to bruka. På andre sida av vejen låg skolens uthus og do, som er borte nå. Skolen er en én-etasjes tømmerbygning, panelt ute og inne, og består av gang, skolestue og lærerværelse eller kammers. I nordenden er det påbygd en skåle i bindingsverk. Ei dobbelt fløydør fører fra den smale gangen og inn i skolestua. Skolestua dekker det meste av huset med vinduer mot øst og sør. Fra skolestua er det fløy-

dør inn i et kammers, lærerværelset. Ytterdøra, også ei fløyddør, har to låsbeslag i kopper med inskripsjon: "Forferdiget 1865" på ene, og "OLS og MOD Holøien" på den andre. Brukerne i Nordre Holøyen på den tida var: Ole Larsen og Malena Olsdatter, f. Nygård.

Men hvem bygde skolen? Så langt har vi ikke klart å finne noe navn eller initialer verken inne eller ute, som forteller hvem som sto for byggearbeidet. Men et Amerika-brev fra 1921 gir oss gode opplysninger. I brevet fortelles det at "... før det bygde din bestefader, min broder Tollef skolehuset". Bestefaren og broren var Tollef Sønsmør, 1835-1930.

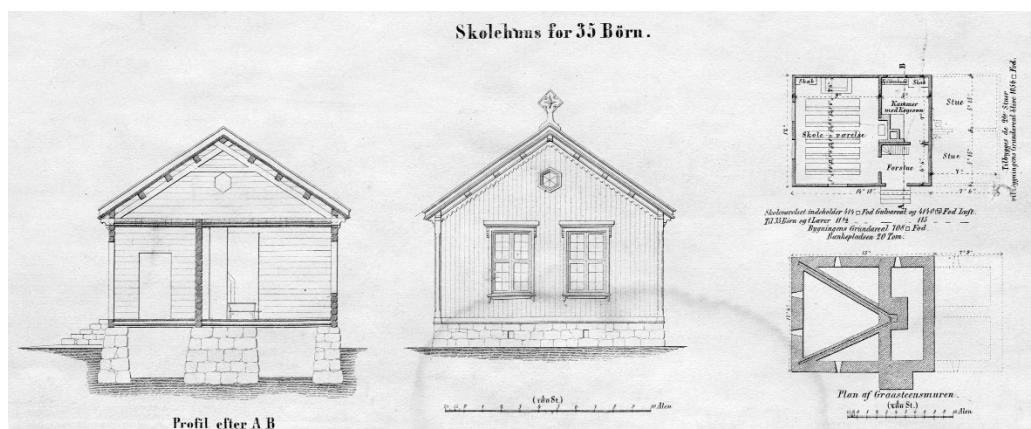
Holøyen skole er en fin helhet, og har et godt bevart ytre, med panel, vinduer, dør og takrytter og dessuten et fint interiør. Slik skolehuset står i dag, og oppført i 1865, samsvarer det nokså klart med forslag og modeller til skolehus, slik både Anders Feragen i 1861 og arkitekt Thøger Leonard Binneballes modelltegning "Skolehuus for 35 Børn" foreslår. Tegninga har inngang i ei "Forstue" med dør inn til "Skoleværelse" og

"Kammer med Kogeovn". Forstua har dessuten trapp opp på et loft, som er tydelig markert på tegningene. Det betyr at alle rom hadde vanlig flat himling. Det er også avmerket mulighet for tilbygg av 2 stuer til forgang og kammer, antakelig slik at det kan bli lærerleilighet.

### Utvendig

Vi ser at form, vinduer og panel har mye til felles med tegningene. Takrytterne er helt identiske på tegningene og på Holøyen skole. Dagens takryttere, som for øvrig er laget av Nordøsterdalsmuseet, er nøyaktige kopier av de gamle, som var morkne.

En synlig forskjell er takvinkelen, men det skyldes at en lokalt har brukt torv, som var vanlig, mens arkitektene har forestilt seg et lettere tak. Opprinnelig var skolen hvitmalt. Av gamle bilder ser vi at vindusomramminger var litt mørkere, muligens grå. I den senere tida har den blitt malt rød.



Skolehus for 35 Børn, kopi av Binneballes modelltegning.





*Holøyen skole. MINØ 100292.*

### *Innvendig*

Rominndeling samsvarer med Binneballes tegning, men inngangen til kammeret er fra skolestua. Største forskjellen fra tegningene er å finne i skolerommet, som har "hvelving", en betegnelse brukt i branntaksten, eller kvolv som er den lokale betegnelsen. Det betyr at det ikke er flat himling, men himlinga, taket, er formet etter takåsene, slik at hvelvingen framkommer og rommet får en langt større takhøgde, som gir stort utslag når det gjelder antall m<sup>3</sup> med luft til hver elev. Først ca 1920 ble "kvolven" panelt: Tidligere var det bare papp, som skoleonga stakk hull i. Skolestua og kammeret er panelt. Skolestua er malt med tynn blåfarge, kanskje bare ett strøk. Lista langs taket er marmorert i små kvadratiske oppdelte felt. Taket er hvitt, mens dørene er malt i eiketresimitasjon.

Kammeret er også malt og der finner vi følgende malte opplysninger "Opbygget 1865" og "Malet 78".

Det er bevart noen gamle pulter som i følge opplysninger skal være snekret lokalt. Likheten med modelltegnene er klar, mens kateteret er mer fritt utformet, som en liten prekestol med søyler og dusker, malt i eiketresimitasjon. Tollef Sønsmør, som var med og bygde skolen, har også snekret kateteret.

Dessverre har vi ikke funnet det formelle bevis på at Holøyen skole er bygget etter Binneballes tegninger. Boka Skolehistorie fra Tolga kan ikke hjelpe oss og hverken forhandlingsprotokoller fra skolekommisjonen (skolestyret), formannskap eller kommunestyret har så langt fortalt oss noe. Men i "Forhandlings Protocol for Tolgens Præstegjelds Formandskab, Aar 1866 den 5te Mrts" finner vi en interessant sak om skolehusbygging i Tufsingsdalen (da Tolgen, nå Os kommune). Kretsen vil ha kommunens garanti for en søknad om et "Pengebidrag af Amtsskolekassen" til å "opføre et Skolehus i Kretsen efter en



*Fra klasserommet med kvolv. Til venstre inngang til kammerset. MINØ 110574.*

Tegning" godkjent av "Stiftsdirectionen". Søknaden sendes "Amtsformandskabet" Kommunestyrets enstemmige vedtak ble:

"Tolgens Kommune overtager Garantien for, at et Skolehus i Tufsingdalen Skolekreds bliver opført og istandsat efter en af Stiftsdirectionens approberet Tegning". Slik var det i Tufsingdalen.

Da Øversjødalen skole ble bygd i 1858 ble det imidlertid kjøpt inn ei gammel stue, det samme skjedde i 1872 da Hodalen fikk eget skolehus.

### *Likhetstrekk med andre skolehus*

Da Holøyen skole ble bygd, var nå-

værende Tolga og Os kommuner en kommune. I nåværende Os kommune er det bevart to interessante skoler: på Narbuvoll og Narjordet. Begge har mye til felles med Holøyen. De har samme rominndeling, ett klasserom mot sørgang og kammers. Det er tømmerbygninger som er panelt utvendig og innvendig. Utvendig er skolene utstyrt med markante laftekasser, dessuten dør- og vindusomramming. Skolestua er panelt, brei panel innfelt i flatt listverk, formet som søyler. Begge skolestuene har "hvelving" Mange av de andre skolehusa som er nevnt har også "hvelving". I Bygdebok for Kvikne beskriver Olav Trygve Hagen Plassen skole, på Yset, som nå er borte "som eit bra skulehus. Høgt under det kvelvde taket og lyst".

Skolene i Folldal, med unntak av Grimsbu, er ikke panelt utvendig, men Nordre Atndalen og Husum er malt hvite, sjøl om det tømmeret står upanelt. Ryeng skolen som er den minste, bygd ca 1890, består av gang, skolerom og et lite oppholdsrom, kjøkken, innafor gangen.

Barkald skole, fra 1892, i hvitmalt tømmer med skifertak, har en gang med inngang til skolestua og et stort kjøkken. Mellom skolestua og kjøkket er det et kammers, som ble brukt som lærerinnehybel. Aaen skole har to skolerom, lærerværelse og ei lita lærer-inneleilighet.

### *Mer dokumentasjon*

Så langt har vi avdekket noe om den lokale skolehusbygginga. At det også var stor innsats på området før skoleloven av 1860 er et tema for seg. Loven, sammen med modelltegninger og muligheten for å motta støtte fra "Amtsskolekassen" fører til betydelig innsats også de neste tiåra.

Det må arbeides videre med å avdekke de eldste skolehusas historie, særlig knyttet til modeller, forbilder, byggeår og finansiering. En ekstra utfordring er det å finne fram til hvilke handverkere som var i sving.

Hovedansvaret for bygging låg på kretsen, men med et samvirke med kommunen, delegert til skolekommisjonen. Branntakstene gir interessante opplysninger om størrelse og detaljer knyttet til byggeteknikk, panel, maling.

### *Forhold til husbygging for øvrig*

Vil en se de omtalte skolehusa i forhold til lokal byggeskikk, så er sjølsagt romløsningen svært lik den såkalte treromsstua, med en gang før hovedrommet og et kammers innafor hovedrommet. Dette er en hustype som også var godt kjent i Nord-Østerdalen og danner utgangspunktet for trønderlåna. Hovedtypen i Nord-Østerdalen er imidlertid Østerdalsstua – den akershusiske stuetype – med inngang, ofte gjennom en gang i reisverk, direkte inn i hovedrommet. Et anna trekk ved østerdalsstua er derimot mer interessant. Hovedrommet er åpent under røstet med mønsås, det gir rommet en ekstra høgde og god romfølelse, med synlige sperrer eller åser og mønsås. Fra først på 1800-tallet ble det vanlige å panele dette rommet innvendig, da fikk stuerommet hvelving – kvolv – som vi altså finner i mange skolehus. "Hvelvingens" opprinnelse og historie er interessant, men fremdeles noe uklar.

Hele 1800-tallet var preget av en omfattende byggeperiode, både privat og offentlig. På gardene ble det bygd mye. Østerdalsstuene ble ombygd og påbygd, dessuten fikk vi to-etasjes bygninger. Dette ble interiørsnekkernes storhetstid. Fra 1840 til 1860-åra ble det satt i gang flere omfattende kirkebygg, Tolga i 1840, Alvdal i 1861, Os og Narbuvoll, begge i 1862. I kjølvatnet av denne omfattende byggevirksomheten kom skolehusbygginga, og før den var avsluttet, kom Rørosbanen med omfattende husbygging knyttet til jernbanen; stasjons-hus og vokterboliger, samtidig som de nye bygdesentrene grodde opp. Med jernbanen kom dessuten sveitserstilen. Dette la grunnlaget for et svært omfat-



*Stua på Estensbakken. MINØ 142769.*

tende handvertermiljø som var vel kjent med panel og listverk, portaler og dører, og dessuten innvendig innredning, med panel og inventar, ikke minst skap og senger i mange varianter. Tida og etterspørselen ga handverkerne store muligheter til å få vist sine ferdigheter, ferdigheter som ofte gikk i arv. Et godt eksempel i så måte finner vi på Os. Lars Knudsen kalt Høs-Lars, 1762-1833, var en tidlig og svært sentral handverker, med virksomhet over store deler av fjellregionen. Han hadde dessuten to sønner som også ble dyktige handverkere, Knut, kalt Høs-Knut, 1799-1882 og Jon, 1822-1899. Jon bodde på Estensbakken i Os og ett av hans mest kjente byggverk i dag, er nettopp stua på Estensbakken. Et én-etasjes tømmerhus, panelt utvendig og innvendig.

### *Avslutning*

Hensikten med denne artikkelen har vært å sette skolehuset i Holøyen inn i en større sammenheng: Vise forholdet til lokal byggeskikk, tilgang på lokale handverkere og sentrale føringer. Spesielt interessant er det at det er stort samsvar mellom modelltegninger utført av arkitekt Binneballe og Holøyen skole, samtidig som skolen inneholder bygningsmessige trekk som vi også finner i annen bebyggelse. Dette gjør at det er svært interessant å få bevart Holøyen skole for etter tida. Holøyen skole er et godt fredningsobjekt.

### *Kilder*

- Johan Meyer: Fortidskunst i Norges bygder. 1978 (ny opptrykk)
- Jon Holm Lillegjelten: Høs-Knut i Årbok for Nord-Østerdalen 2009.
- Bygdebøker for Folldal, Alvdal, Tynset, Kvikne, Tolga og Os
- Jon Vingelen: Skolehistorien for Tolga, 1991
- Abjørn Ryen: Skolehistorie for Os, 1989
- Leidulf Mydland: Fastskoleloven 1860 og byggingen av skolehus, publisert: [www.skolehuset.net](http://www.skolehuset.net)
- Opplysninger fra Jenny Moen Sønmør, 2540 Tolga og Lars Kolbjørn Sønmør, 2540 Tolga
- Arkivalia, branntakster og Binneballes tegninger i Statsarkivet, Hamar og Riksarkivet, Oslo
- Norsk Institutt for Kulturminneforskning: Skolehusprosjektet, med heimesida: [www.skolehuset.net](http://www.skolehuset.net).

### *Om forfatteren*

Per Hvamstad, f. 1944 Tingelstad, Hadeland. Magister i etnologi, museumsbestyrer/konservator Nordøsterdalsmuseet 1976–2009, nå oppdragsarbeider.