

# Utmarka og kulturlandskapet

## Eksempler fra Nord-Østerdalen

Av Per Hvamstad

### Nord-Østerdalen og utmarka

Alle som kjenner Nord-Østerdalen, enten som bofast eller gjennomreisende, veit at storparten av disse bygdene er utmark, - skog og fjell.

Kommunene Rendalen, Alvdal, Folldal, Tynset, Tolga og Os utgjør tilsammen 9384 km<sup>2</sup>. Av dette er bare ca. 141 km<sup>2</sup> dyrket mark, resten er utmark, skog og fjell. Fordelingen mellom produktiv skog og annen utmark er ca. 2000 km<sup>2</sup> og ca. 6800 km<sup>2</sup>. I fylkessammenheng betyr det at Nord-Østerdalen omfatter 1/3 av fylkets areal, men bare 1/7 av det dyrkede areal, over halvparten av annet areal, 1/6 av produktiv skog og 1/10 av befolkningen. Når det gjelder skog er det særlig Rendalen som bidrar med store areal.

Dette viser at utmarka er et betydelig geografisk område, og et område som ressursmessig har betydd og delvis enda betyr mye i Nord-Østerdalen både når det gjelder jakt, fiske og ikke minst førsanking og førproduksjon.

I denne sammenhengen skal vi særlig se på utnyttelsen av utmarka og de merker slik aktivitet satte etter seg. Altså kulturlandskapet i utmarka. Dette er et marginalt kulturlandskap, der vi stadig finner bevegelse i utviklinga, og der det kan være vanskelig å definere landskapet som kultur - eller naturprodukt. Skillet mellom innmark og utmark er blitt særlig tydelig i mo-

derne jordbruk. Også tidligere var innmarka klart avgrenset og inngjerdet og brukt til bestemte formål. Utmarka var en svært viktig del av gardens produksjonsgrunnlag og gardens rettigheter i utmarka var sikret gjennom eiendom og tradisjon. Både innmark og utmark var en forutsetning for gardsdrifta. De klimati-



Bebyggelsen på Øversjøen, Øversjødalen, Tolga. Typisk gardsanlegg fra fjellbygda. Midt på bildet gardsbebyggelsen i innebygd firkant-tun. T.h. innmark med løer, t.v. sommerfjøs med gjele til utmarka. I forgrunnen rajehesjer og hesjevedkraser.

Foto: Amtsgronom Johan Teige.



ske forholda gir egentlig få valgmuligheter, og det store utmarksarealet er en forklaring på at Østerdalen i forbindelse med dyretellinga 1657/58 er det området der det var flest dyr pr. innbygger. Før jernbanen kom (1877) og mens det var kjøring å få ved smelthytene, ble det imidlertid satset mye på kjøring og hestehold og en del korndyrking. Februket var dårlig prioritert, men dette endret seg etterhvert.

Hva slags kulturlandskap finner vi? På hva slags måte ble utmarka brukt og hva har brukerne etterlatt seg for spor i landskapet, som vi gjennom studier av kulturlandskapet kan lese oss til?

Utmarka ble allsidig utnyttet. Her vil vi komme litt inn på:

Setring

Utmarksslått

Måssåtaking

Fiske

Det som har med tradisjonell skogsdrift å gjøre lar vi ligge, men i deler av Nord-Østerdalen var det ikke tømmerсалget som betydde mest, men all annen utnytting



Øvre Rendalen, ca. 1950 med Høye, Bergset, Haugset og Unset i bakgrunnen, oppe i dalsida.

Foto: Normann.

en hadde av skogen.

Med kulturlandskap meiner vi landskapet slik det er preget av menneskers aktiviteter, og de faste kulturminnene som står i landskapet som resultat av disse aktivitetene. Der det er mulig vil vi også trekke inn redskapskulturen og det sosiale system som skulle til for å drive denne type for utnytting av utmarka.

### Seterbruket

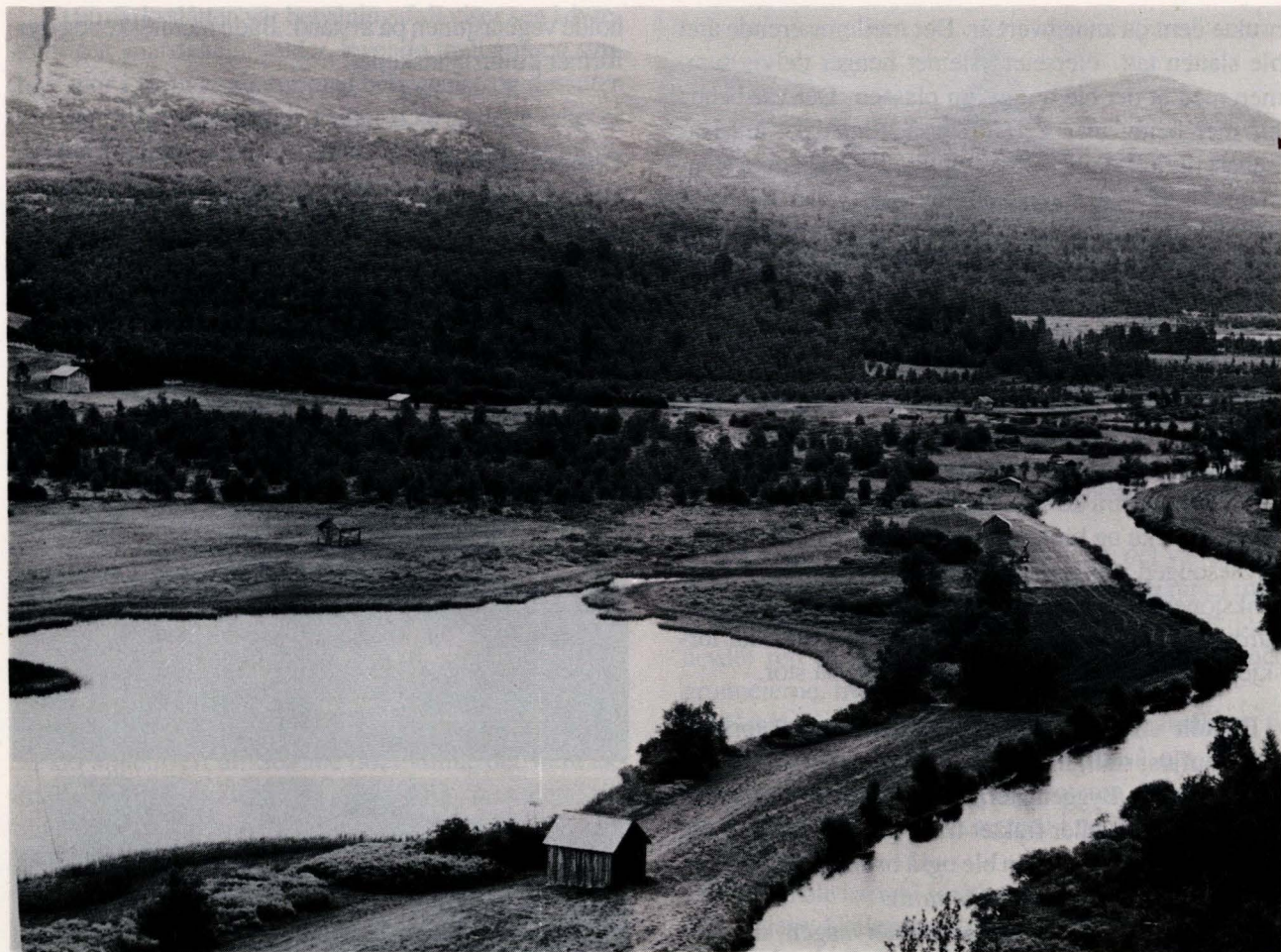
Seterbruket er gammelt og omfangsrikt i Nord-Østerdalen. Før 1600 hadde NØ en svært beskjeden bosetting, det er først etter 1630, og særlig etter 1740 med gruvedrift m.m. at vi får en vesentlig ekspansjon av bygder og innbyggertallet. Seterdrifta blir derfor ikke så gammel i landsmålestokk, men i lokal sammenheng har den alltid betydd mye. De første sikre opplysningene om setring og utmarksslåtter i Tynset kommer først med matrikkelen i 1665. Det er tydelig at mange gardar allerede hadde seter, mens en del andre låg slik at de hadde nok beite like utafor innmarka.



Fra ei typisk setertrakt, Lomsjødalen, Alvdal, med Lomsjøen i forgrunnen og Savalen i bakgrunnen.

Foto: Normann.





*Et spesielt slåtteeområde, langs Hola i Øversjødalen, fra Holøyen og ut i Langsjøen er det sammenhengende slåtteeområde, med slåtter og bebyggelse på begge sider av elva.*

Slik er det fremdeles, i enkelte grender har det ikke vært nødvendig med seter. Kua ble bare slept utafør skigarden og mjølket i sommerfjøsset. Sommerfjøs fantes det forøvrig mange steder, for de fleste gardene had-

de noen kuer heime for å skaffe mjølk om sommeren. Fra 1740 er det en eksplosjon i etablering av nye seter, og denne situasjonen holder seg faktisk fram til 1920 - 30-åra, da avviklingen begynner.

Ofte hadde garden tre, somme ganger fire seter, mer vanlig var to. Det ble flyttet etter et fast system vår, sommer og høst. Vintersetring er bare unntaksvis kjent. Men visse steder var det to sommerseter, en



brukte dem da annethvert år. Det mellomværende året ble slåttent tatt. Flersetersystemet henger delvis sammen med at det ble trangt om plassen. Det var behov for mer beite, men det var også klimatiske årsaker. Lengst til fjells kunne en ikke flytte før langt utpå sommeren. En var derfor avhengig av å ha ei seter som kunne brukes vår og høst.

Setertellingene forteller noe om omfanget, men sier ikke noe om det samlede areal som ble utnyttet fra hver seter. Dette ville sjølsagt variere etter tilgang og kvalitet på beite og årsvekst.

På hva slags måte ble landskapet påvirket? Både mennesker og dyr satte sine merker.

I Nord-Østerdalen er det bare spørsmål om fullseterbruk, bortsett fra de som bodde slik til at de kunne ha kua i utmarka og bruke sommerfjøsset. På setra bodde en i sesongen, slik at det var nødvendig med hus for alle funksjoner. Bebyggelsen på setra var omfangsrik, en gardsbebyggelse i miniatyr, og tidligere var ikke forskjellen mellom setra og garden heime så stor.

Ei fullt utbygd seter hadde disse husa: Seterstue, fjøs, saufjøs, stall, høyløer, kokhus, masstu, utkjeller, do og grishus. Byggematerialet var tømmer som enten ble tatt på setra, eller fraktet fra bygda. Til høyløer ble det ofte brukt bjørk. Stein ble også brukt, særlig til fjøs og mindre hus, avkjølingshus m.m.

Også setra hadde si innmark, setervangen, inngjerdet til bruk for slått og beite.

Området rundt setra ble brukt til beiting og slått. Det var faste regler for hvordan området skulle brukes. Der det var slåtter måtte dyra gjetes.

Ved- og materialforbruket på setra var stort, ikke bare til husbygging, men også til gjerding og ikke minst til koking. Ved dette store forbruket ble vegetasjonen rundt setra holdt nede og det ble bedre med gras til beiting. I tillegg til hogging bidro også særlig geita til å

holde vegetasjonen på avstand. Både mennesker og dyr formet kulturlandskapet.

### Utmarksslåtten

Utmarksslåtten har også vært omfangsrik, muligens er den like gammel som bebyggelsen. Overgangen mellom inn- og utmark var glidende, og innmarka var svært beskjeden i omfang.



Slåttbu og løe av bjørk, Kvikne, Tynset.



At utmarksslåtten var betydningsfull viser seg i dyretelling, matrikkelarbeider, levende tradisjon og synlige spor i form av slåtter med bebyggelse og dessuten i bevart utstyr og redskap. Heller ikke på dette feltet er det lett å si hvor stort geografisk område som ble utnyttet. Hvor gardene hadde utslåtter, varierer mye og vi skal ikke gå i detalj. Tre plasseringer er mulig. I tilknytning til setra, eller i spesielle områder, der det like gjerne kunne ha vært setrer eller i områder som ene året ble brukt til setring og neste år til slått.

Betydningen av utmarksslåtten blir stadig understreket, fra halvparten og nedover av förmengda. Betydningen varierer sjuølsagt mye, størrelsen på garden, buskapsen og tilgang på arbeidshjelp m.m. spilte inn.

Det meste av slåtten låg også slik til at det måtte til egne hus, både for høy - løer - og folk - buer.

Redskapsen var jo den samme som ble brukt nede i bygda. Hva slags för? Markahøyet var det viktigste, men det ble også slått starr på myrer og vassdrag. Dette skjedde ofte seint på høsten.

I slåttelandskapet ble buskvegetasjonen holdt nede naturlig, gjødsling skjedde ved at en somme steder bare slo annethvert år. Somme tider kunne det være aktuelt å grøfte, rydde litt og gjerde inn, men dette var ikke så vanlig. Høyet ble hatt i løer, satt i stakk eller hengt opp på vinterhesje. Fremdeles er det spor etter dette.

Lauv, kvist og bark ble også brukt til för, dette ble tatt i nærheten av garden eller i utmarka. Dette var ei försanking som har etterlatt seg få eller ingen spor.

### Måssåtaking

Forholdet mellom måssåtaking og utmarksslått varierer. Som regel ble det drevet med begge deler, men også bare det ene. Noen hadde nok innmark til høyproduksjon, men hentet likevel måsså for å ha litt variasjon og drøye høyet.



*Fra måssåfjellet i Folldal, Sättålia, 1917.*

*F.v: Ola Bustad, Iver Skredderhaug, Emil Brandsnes, Per Skomakerstuen, Ragna Steen, foran Ragnhild Slåsæther.*

For å hente måsså måtte en til fjells, det var høstarbeid og beste været var når det var fuktig og rått. I motsetning til setring og utslått var måssåtaking fritt og en hevdet rett til måssåtak, men en avtalte gjerne med grunneierne, hvis en ikke var på egen grunn.

Måssåtakinga krevde delvis egne hus, måssåbuer, til overnatting både under taking av måsså om høsten, men like mye under kjøring om vinteren. Mange steder låg måssåfjellet slik til at setrene i nærheten ble brukt til overnatting.

Måssån ble kastet i små hauger og etterpå bært sammen til lass. Under lasset måtte det legges ris og kvist, så det ikke skulle fryse fast i bakken. Etter hvert ble det brukt spesielle kasser, for at lassa skulle bli jevnstore. Det viktigste utstyret ellers var måssåharke (-rive), greip og kølvfat til å bære sammen måssån i. Somme smeder var spesialister på å lage måssåharker.

Når det ble förkrise om våren ble det somme tider tatt måsså, flekte -strenne- av den som var tint. Det ble brukt ei spesiell skuffe, spade, der skaftet satt på bladet med en vid vinkel.



## Fiske

Når det gjelder bruken av utmarka og påvirkning av landskapet må også fiske nevnes. I mange bygder har det betydning mye, særlig i Rendalen. For å drive fiske var en også avhengig av landstasjon, med bebyggelse og innretning. Flere steder oppsto det «fiskevær». Det mest kjente er Fiskevollen ved Sølensjøen, Rendalen, men også ved Femund og Isteren er det liknende anlegg, i mindre målestokk også andre steder.



*Fiskevollen ved Sølensjøen, Øvre Rendalen.*

## Annen bruk av utmarka

Dette i tillegg til skogsdrift og kullbrenning, tjurubrenning, jernblestring, nevertaking m.m. viser at utmarka har hatt stor betydning. Den var en viktig ressurs og utnyttelsen har satt sine spor.

## Arbeidshjelp

En slik omfattende utnyttelse av utmarka krevde stor arbeidsinnsats og lange transporter. Hovedarbeidsstyrken var på garden, men særlig til slåttarbeidet var det behov for ekstrahjelp. Fra nabobygdene rundt kom det arbeidshjelp, mest kjent er arbeidsvandringene fra

Gudbrandsdalen til de synste bygdene og fra Sør-Trøndelag og Møre til de nærdste bygdene. De kom tidlig på sommeren og reiste ikke heim før det var slutt på utarbeidet om høsten. Slike arbeidsvandringar holdt seg til 1920 - 30-åra.

## Transport

Den geografiske fordelingen av ressursene førte til lange transporter. En kunne somme tider være i den situasjon at alle disse tre brukene av utmarka var fordelt på tre eller i alle fall to steder. For å få heim att alt føret fra utmarka var det en omfattende transport. Etter tradisjonen skulle all kjøring være avsluttet til jul, i tillegg skulle det kjøres ved både på setra og heime. Det betydde at kara på garden var opptatt med kjøring hele førjulstida.

## Hva med dagens situasjon?

Fordi utnyttelsen av utmarka var så allsidig er det vanskelig å si når den var på sitt høyeste. Men mye peker på begynnelsen av dette århundre. Men det vil variere både geografisk, med størrelsen på garden og ikke minst etter ulike bruk. Den tradisjonelle utnyttelsen med setring og utmarksslått hadde nok sitt maksimale omfang i 1920 - 30-åra.

Dagens situasjon er at naturen er på stadig frammarsj, den tar tilbake tapte skanser. Utmarksslått og måssåtaking er helt slutt, men setring og fiske drives fortsatt, men i mindre omfang enn tidligere. I skogen er det bare moderne tømmer- og veddrift. Men det er en modernisering i bruken av utmarka. I mange områder har det foregått en storstilt oppdyrking i fjellet og store mengder gras kjøres heim til silo. Flere steder er det også opprettet fellesettrer med store oppdyrkede kulturbeiter, slik at dyra beiter innagjerdes hele seterseongen.



Måsså sankes også fortsatt, men nå er det til kranser og blomsterdekorasjoner.

### Hva skjer med kulturlandskapet?

Ettersom utmarka har hatt slik stor betydning, har det også avspeilt seg en del i museums- og kulturvernarbeidet, men først i den seinere tida.

Glomdalsmuseet har et seteranlegg fra Nord-Østerdalen. Tynset Bygdemuseum har et påbegynt seteranlegg, som består av seterstue og løe, og dessuten ei ljørbu med årstallet 1609, antakelig er det gammelt tømmer fra en kornlåve som er brukt oppatt. Dessuten har Hedmarksmuseet ei skogsbu fra Nord-Østerdalen. Dette er de husa som er sikret på museum, noe fullstendig seteranlegg er altså enda ikke sikret i Nord-Østerdalen verken på museum eller på opprinnelig sted. Tyllidalen Bygdetun har ei måssåbu bevart på stedet i nærheten av Kommern.

Når det gjelder seteranlegg har det lenge vært snakk om at noen typiske setrer skulle ha vært tatt vare på. Flere museer har gardsanlegg bevart, men de er ikke fullstendige uten seter og utmarksbebyggelse.

En omfattende bevaring gjennom bruk skjer, både som fortsatt seter og hytte. Alle er interessert i at seterdrifta skal fortsette, og vi ser gode eksempler på bruk av de gamle seterhusa, tilpasset moderne drift. Men det skal ikke skjules at det kan være vanskelig å kombinere bruk og vern, særlig fordi bebyggelsen ofte er gammel og liten, og ikke så lett lar seg tilpasse til nye forhold, størrelse på dyra og buskapen, aggregat og mjølketank i stedet for vassavkjøling.

En del setrer blir også satt i stand til hytter, det kan gjøres bra, men alt for ofte blir seterstua for utpreget hytte, og de bygningsmessige særtrekk forsvinner. Utmarksbebyggelsen blir enten ombygd eller detter ned, og setervangen vokser att med ener og annen vegetasjon.

Seterbebyggelsen representerer en stor utfordring og ressurs, det må utarbeides verneplaner og legges fram forslag til istandsetting og bruk, slik at bebyggelsen kan utnyttes, samtidig som en sikrer at typiske seteranlegg blir tatt vare på og at det fremdeles blir setring.

Samme problemet eksisterer i de mange «fiskevær». Både Norsk Skogbruksmuseum og Glomdalsmuseet har hus fra slike steder, men vernesituasjonen på stedet er svært variert. Lotteierne i Sølensjøen ønsker nå å sette istand en del av den gamle bebyggelsen som ikke lenger brukes til dagens fiske. Dette er så spesielle og viktige anlegg at det burde i samarbeid med eierne lages verneplaner.

Bebyggelsen på slåttene har i den seinere tida fått betydelig interesse, mange bygder har gjort enorme innsatser i så måte. Det begynte på Follidal i forbindelse med Arkitekturvernåret, der ei lang rekke hus ble satt i stand mot at eierne fikk noen hundre kroner til materialer. Seinere har det fortsatt i mange bygder, særlig i Tolga og Os kommuner, med bygdene Vingelen, Hodalen, Dalsbygda og Narjordet. Begge disse kommunene har i flere år delt ut midler til istandsetting av verneverdig bebyggelse, midlene har vært prioritert til utmarksbebyggelse m.m. som ikke lenger har noen bruksfunksjon.

Innsatsen i Vingelen kan tjene som eksempel. Vingelen er ei bygd der utmarka har betydd svært mye, seterbruket har vært omfattende og en god del av fôret ble hentet i utmarka. Fortsatt er det mange setrer som er i drift, og nydyrking i fjellet har skjedd i stor stil. Men den gammeldagse utmarksslåtten er det slutt med for alltid, det skjedde fra 1920 - 30-åra og framover.

Kultureng i bygda, bruk av kunstgjødsel og moderne maskiner, sammen med at utmarksslåtten krevde stor arbeidsinnsats, var grunner til at det ble slutt. Når det ikke lenger var bruk for utslåttene, begynte husa å for-



falle, mange buer ble tatt ned og brukt til hytter, andre ble brukt til ved. Både hus og bruksmåte var truet med utsluttelse, og for å sikre en del av disse for ettertida har Vingelen Kirke- og Skolemuseum satt inn en stor redningsaksjon. Først ble det foretatt en detaljert registrering av buer og løer, en var ikke bare opptatt av det som sto, men også tomter kom med. Tilsammen ble det registrert 400 løer og 100 buer, men svært mye av dette var bare tomter eller hus det var umulig å redde. I løpet av noen år har det så skjedd en omfattende restaurering og nå står det istandsatt 10 buer og 40 løer. Arbeidet er utført av eierne i samarbeid med museet, som har gitt bidrag til materialer m.m. Dessuten har de ulike jaktlag i bygda blitt koblet inn, jaktinteressa er stor og svært mye av denne gamle bebyggelsen har tjent som plass for jegerne på post. På denne måten er mye interessant og spennende bebyggelse tatt vare på. I forbindelse med arbeidet har en forsøkt å dokumentere de enkelte hus i detalj, og restaureringsarbeidet skal skje så pietetsfullt som mulig. Men det sier seg sjøl at en del detaljer ikke blir ført videre. Derfor er det viktig at huset blir tilfredsstillende dokumentert før arbeidet setter inn.

Bebyggelse og utstyr er tatt vare på, men sjølv slåt-  
telandskapet har en ikke begynt å arbeide med enda.  
Men det holdes mange steder vedlike av beitende sau,  
slik at en unngår at det gror helt att.