

STAFFANS KYRKA

Antikvarisk medverkan vid installation av lyftbord i korttrappan

Staffans kyrka
Brynäs 56:4
Gävle stad och kommun
Gävleborgs län
2022–2023

Ulrika Olsson



Slutrapport
Lst dnr: 433-1201-2022
Tillstånd enligt Kulturmiljölagen
Beställare: Svenska kyrkan i Gävle

Staffans kyrka

Antikvarisk medverkan vid installation av lyftbord i korttrappan

Staffans kyrka
Brynäs 56:4
Gävle stad och kommun
Gävleborgs län
2022–2023

Rapport 2023:12
Ulrika Olsson

Länsmuseet Gävleborgs rapportserie

Rapportserien innefattar rapporter inom länsmuseets verksamhetsområden arkeologi, bebyggelsehistoria, byggnadsvård, kulturmiljövård, etnologi, konst- och kulturhistoria.

Du kan själv ladda hem rapporter i PDF-format från länsmuseets hemsida www.lansmuseetgavleborg.se

Rapporter, böcker och mycket annat kan du köpa/beställa i länsmuseets butik [butiken@xlm.se](mailto:butik@xlm.se)

Utgivning och distribution:

Länsmuseet Gävleborg
Södra Strandgatan 20, 802 50 Gävle
www.lansmuseetgavleborg.se

© Länsmuseet Gävleborg 2023

Omslagsbild: Lyftbordet i Staffans kyrka. Foto: Ulrika Olsson, 2023-02-23.

Länsmuseet Gävleborg medger spridning av dokumentationsmaterialet med Creative Commons licensen CC-BY, undantag kartmaterialet: ©

Lantmäteriet, dnr I2018/00110.

ISSN 0281–3181

Print: Trycktrean

Innehållsförteckning

Tekniska och administrativa uppgifter	4
Sammanfattning.....	5
Antikvarisk slutbedömning.....	5
Karta.....	6
Lagskydd.....	6
Historik	6
Orsaker till åtgärd.....	9
Utförda åtgärder	10
Avvikelser från beslut	15
Kvarstående arbeten	15
Källor.....	16

Tekniska och administrativa uppgifter

Länsstyrelsens diarienummer:	433-1201-2022
Länsstyrelsens beslutdatum:	2022-05-10
Länsmuseet Gävleborgs diarienummer:	1176/312
Projektid:	sept. 2022-feb 2023
Uppstart:	2022-09-08
Platsbesök:	2022-11-10 2022-11-25
Slutbesiktning:	2023-02-23
Antikvarisk medverkan:	Ulrika Olsson, byggnadsantikvarie
Beställare:	Svenska kyrkan i Gävle genom KFS AB, Stockholm
Byggritning	A-45-4-08, daterad 2020-10-15
Övrig handling	<i>Beskrivning plattformsbiss vid kor</i> , totalentreprenad, Sjögrens hus AB, daterad 2020-09-15

Sammanfattning

Mellan september 2022 till februari 2023 har ett lyftbord i läget för korttrappan i Staffans kyrka installerats. Kyrkan genomgick en inre renovering och omdaning mellan 2019–2021. Detta projekt finns avrapporterat i *Staffans kyrka, antikvarisk medverkan vid interiör renovering och omdaning samt vissa exteriöra arbeten*, Rapport Länsmuseet Gävleborg 2022:28, Ulrika Olsson.

Länsmuseet Gävleborg har genom byggnadsantikvarie Ulrika Olsson, deltagit som antikvarisk medverkande i båda dessa projekt. Mona Lantzourakis, AIX Arkitekter AB har varit huvudarkitekt. Generalentreprenaden har innehafts av Projektverkstaden AB genom Peter Olsson. Robert Edman från KFS AB har haft rollen som projektledare.

Arbetena i Staffans kyrka har rymt förbättrad tillgänglighet, såväl exteriört som interiört. Lyftbordet i korttrappan har tillkommit för att ge alla tillgänglighet till koret och sakristian. Installationen av lyftbordet har inneburit att den yttersta delen av korttrappans södra sida har kapats rak och att podiet i hörnet, bestående av ett steg, har tagits bort. Kalkstenen i podiet och trappans södra ände demonterades och har slutligen återlagts i nivå med långhusets golv. Mönstret i läggningen markerar läget för podiet och trappan. Lyftbordet ligger i nivå med långhusets golv och även dess golv är belagt med kalksten. I korplan finns en glasad grind med ram i borstat stål. Det låga ursprungliga smidesracket som satt i korplan har demonterats. I samband med installationen av lyftbordet har korttrappan försetts med nya ledstänger på båda sidorna. Tidigare fanns endast en sentida tillkommen ledstång i korttrappans norra sida.

Beslut från Länsstyrelsen Gävleborg, med dnr 433-1201-2022 är daterat 2022-05-10. Beslutet är fattat utifrån ritningen A-45-4-08, daterad 2020-10-15. Övrig handling som legat som grund för beställningen av lyftbordet är *Beskrivning plattformshiss vid kor*, Sjögrens hus AB, daterad 2020-09-15. Uppstartsmötet ägde rum 2022-09-08, platsbesök har gjorts 2022-11-10, 2022-11-25 och 2023-02-23. Det sista besöket gjordes som en slutbesiktning. Besiktningsman var Joel Ringh, Aktiv Projektledning Uppland AB. Ulrika Olsson har tagit samtliga foton i rapporten om inte annat framgår.

Antikvarisk slutbedömning

Lyftbordet i korttrappans södra del är till stor del utfört i enlighet med handlingarna. Mindre avvikelser finns. Enligt ritningarna skulle grindens ram bestå av svart stål, med en krönlist av mässing. I ovan nämnda handling *Beskrivning plattformshiss vid kor* finns dock ett referensfoto med en grind av borstat stål med en krönlist av mässing. Denna utformning har varit arkitektens intention från början, enligt muntlig uppgift från Mona Lantzourakis 2022-02-20. Antikvarisk medverkande anser att grindens utformning med borstat stål är både elegant och diskret och därför ska accepteras.

Antikvarisk medverkande godkänner arbetena ur kulturhistorisk synvinkel.

Karta



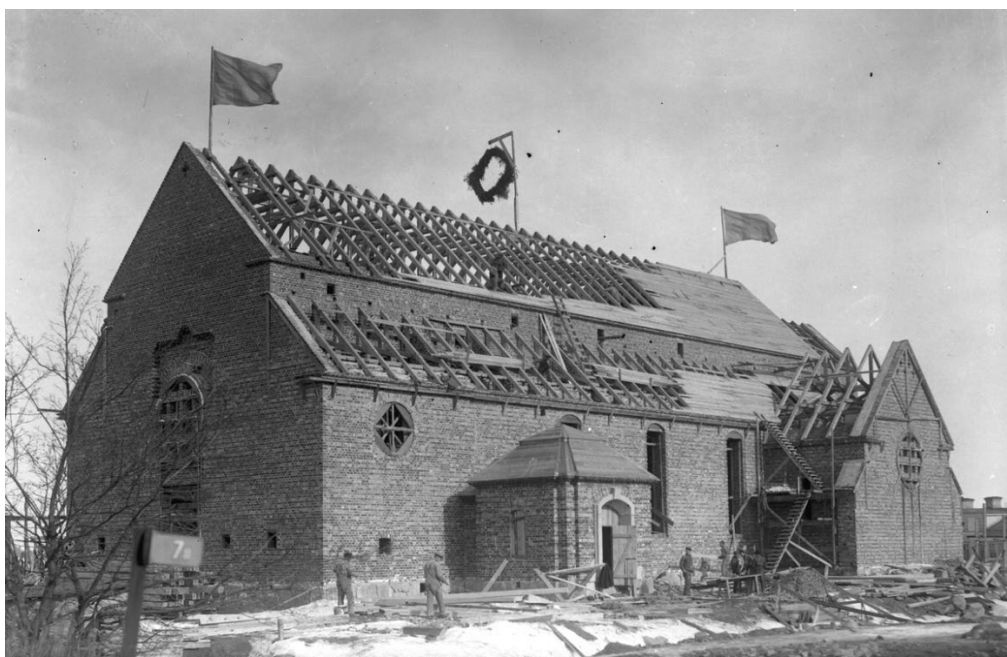
Figur 1. Del av Brynäs med Staffans kyrka inringad i rött. Karta ur Digitala Planarkivet Gävle.

Lagskydd

Staffans kyrka skyddas enligt Kulturmiljölagens 4:e kapitel.

Historik

Under början av 1900-talet väcktes de första tankarna kring en stadsdelskyrka på Brynäs. Den ursprungliga tanken var att kyrkan skulle vara belägen som en fond högst upp på Brynäsgränd. Flera ritningsförslag togs fram genom åren. Någon kyrka hamnade dock aldrig i det läget, utan stadsdelens kyrka kom i stället att byggas på Stenbergshöjden. Bakom ritningarna stod arkitekt Knut Nordenskjöld och kyrkan invigdes 1932.



Figur 2. Staffans kyrka under uppförande 1932. Kransen på taket antyder taklagsfest. Foto ur Länsmuseet Gävleborgs bildsamling, bildbeteckning XLM.CL007419.

Staffans kyrka uppfördes med ett rektangulärt treskeppigt långhus med ett smalare, rakt avslutat kor i öst. Tornet gavs en otraditionell placering på den norra sidan, medan huvudingången lades på den västra gaveln. Sakristian gavs en rund form och förbands med korets norra vägg genom en förbindelsegång. Till den södra fasaden dockades två utbyggnader; en rektangulär som inrymmer dopkapellet, samt ett vidbyggt vapenhus med rusticerade fasader.

Nordenskjöld skapade Staffans kyrka med en blandning av traditionella material och nya tekniska lösningar och konstruktioner. Stommen är av tegel på betonggrund, inklädd med sprängsten av röd Gävlesandsten. Samma sten användes också i trappor, utvändiga murar och portalomfattningar. Fasaderna slammades med kalkbruk och var enligt samtida uppgifter ursprungligen ljus grå, troligen med ett genomfärgat bruk. Fönstren utfördes av råglas i blyinfattning. Yttertak och tornlanternin täcktes med kopparplåt, med prydnader i förgylld koppar.

Kyrkorummets breda mittskepp har kryssvälvda valv medan sidoskeppens tak är utformade med tunnvalv. Valven bärs upp av tio kraftiga pelare som markerar gränsen mellan skeppen. Koret utmärker sig med ett stjärnvalv, samt med en korgång med rundbågade portaler. Korgången sträcker sig utmed korets ytterväggar och bildar tillsammans med ett ljusinsläpp bakom altartavlan en effektiv djupverkan i koret. Effekten förstärks genom att korgångens väggar är målade i en rosa nyans till skillnad mot kyrkorummets näst intill vita väggar. Koret nås genom en trappa i nästan hela dess bredd. På vardera sidan av trappan finns podier i ett stegs höjd.

Dopkapellet längst fram i kyrkorummet, i en vidbyggd del mot söder, utgör en avskild, men stilmässigt integrerad del av kyrkorummet. Dopkapellets blickfång och fond utgörs av ett stort, runt murat fönsterparti med många

små glasytor. Det andra kapellet; Angeluskapellet, beläget i tornets bottenplan, nås precis som det vidbyggda vapenhuset mot söder, via dubbeldörrar under orgelläktaren. Kapellet är runt till formen, en planform som återkommer i sakristian. Orgelläktaren har en väl tilltagen yta som sträcker sig ovanför entréhallen och avslutas med en svängd form som täcker in långhusets två bakersta fönster. Ett stort, runt fönster på gaveln mot väster leder in dagsljus till orgelläktaren.

Kyrkans interiör, färgsättning samt fasta och lösa inredning hade knappt genomgått några förändringar eller renoveringsarbeten sedan invigningsåret 1932, innan den nyligen utförda inre renoveringen. Denna är utförd med respekt för originalytor. Snickeriernas färgskala går i samspelta nyanser av grönt, grått och rött med dekorativa inslag av guld. Golvet är belagt med öländsk kalksten, vilken står i kontrast till de ljusa väggarna och valven. Pelarnas diskreta marmoreringsmålningar lättar upp de bastanta formerna. Bänkgavlarna har mer distinkt marmoreringsmålning och dess balusterformade pilastrar återkommer på läktarbarriären. Predikstolen är smyckad med reliefer med bibliska motiv, jämte skulpturala element i klassicerande stil. Altaret och altarpupsatsen flankeras av två obelisker vars ursprungliga placering var på bänkskranken på vardera sidan om mittgången.



Figur 3. Foto från kyrkan under färdigställande av interiören. Det är inte känt vilka personer det är som är med på fotografiet. Foto ur Läns museet Gävleborgs bildsamling, bildbeteckning XLM.CL007419-18.

Orsaker till åtgärd

Svenska kyrkan i Gävle önskade fullgod tillgänglighet till korplan och därigenom också till sakristian. Då korttrappan rymmer hela fem steg blev en ramp utesluten. I ett tidigt skede studerades olika lägen för ett lyftbord, där det nu utförda sågs som det mest praktiska och varsamma alternativet.



Figur 4. Korttrappan och koret innan påbörjad inre renovering och omdaning. Korttrappans högra sida på fotot vetter mot söder. Foto: 2019-08-23.



Figur 5. Korttrappan och koret innan påbörjad inre renovering och omdaning. Foto mot trappans södra del med intilliggande podium. Foto: 2019-08-23.

Utförda åtgärder

Lyftbordet är till stor del installerat i enlighet med handlingarna: byggritning A-45-4-08, daterad 2020-10-15 samt handling *Beskrivning plattformshiss vid kor, totalentreprenad*, upprättad av Sjögrens hus AB, daterad 2020-09-15. En ritning med förtydligande kring detaljer, bland annat gällande stensättning, finns daterad 2022-11-13, med samma ritningsbeteckning som tidigare.

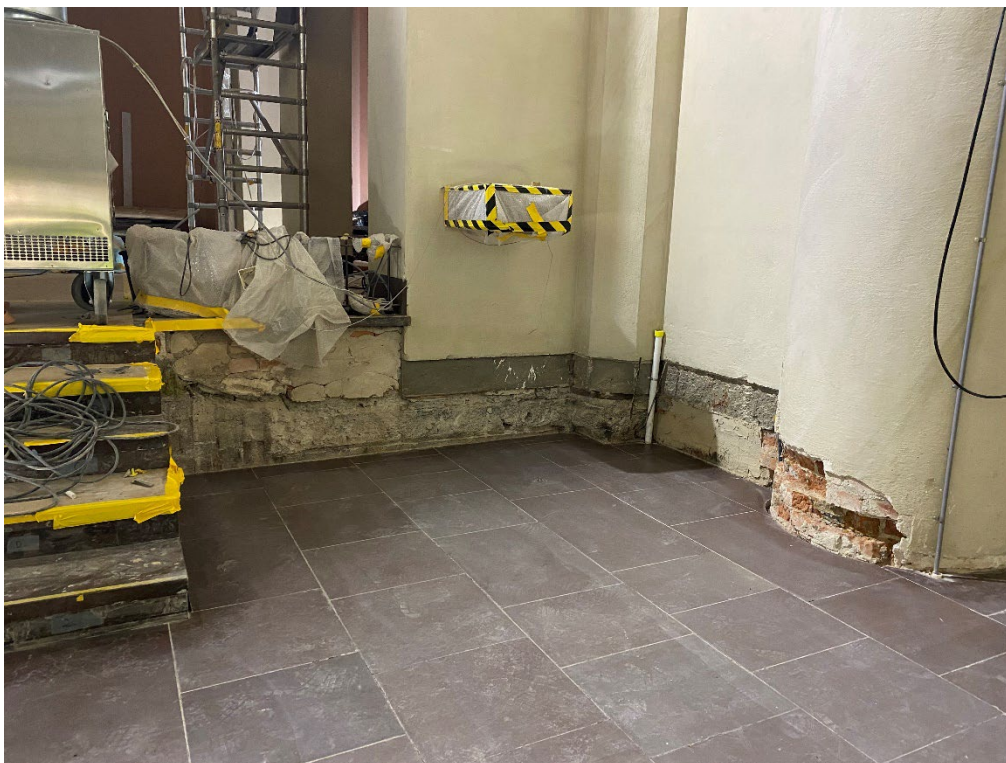
Lyftbordet har installerats i anslutning till kortrappans södra sida. Installationen innebär att den yttersta delen av trappans södra sidan har kapats rak och att podiet i hörnet, bestående av två steg, har tagits bort. Kalkstenen på podiet och trappans södra ände har demonterats och slutligen återlagts i nivå med långhusets golv. Mönstret i läggningen markerar läget för podiet. Stenarna ligger liksom övrig stenbeläggning i långhusets gångtytor i fallande längder.

Lyftbordet, även beskrivet som plattformshiss i handlingarna, är av fabriken Guldmann LP50. Plattformen har måtten 1085 × 1450 mm och dess golv är belagt med kalksten, i likhet med övriga gångtytor i långhuset. Lyftbordet har två stannplan och vilar i långhusplan i en grop med måtten 1155 × 1520 × 155 mm. Anropstablån i långhusplan är placerad till vänster om lyftbordet, vid trappäckeshållaren. Anropstablån på korplan är placerad på korväggen till vänster om lyftbordet.

På lyftbordet finns ett hålldon/bygel bestående av svart stål, i övrigt saknar lyftbordet räcken kring sidorna. I bygeln sitter nödstopp och anropsknappar. När ekipage som ska färdas från långhusplan till korplan är placerat på lyftbordet och anordningen sätts i gång, fälls låga sargar kring lyftbordets golv upp som avåkningsskydd. När lyftbordet lämnar nivån för långhusgolvet döljs lyftanordningen bakom en svart skyddsbälg.

I korplan finns en glasad grind med ram av borstat stål. Grindöppnaren är integrerad i grindens ram. Grinden sitter i läget för det tidigare låga räcket på korplan. Detta har demonterats och förvaras, ihop med andra äldre delar från kyrkan, i utrymmet utanför ingången till vinden. Det låga räcket vid korets norra sida är bevarat i ursprungligt läge.

I samband med installationen av lyftbordet har kortrappans båda sidor försetts med nya ledstänger. Tidigare fanns endast en ledstång längst trappans norra sida. Ledstången var sentida, utan några kulturhistoriska värden. De nya räckena har stolpar i svart stål, undre ledstång i borstat stål och övre ledstång i mässing.



Figur 6. Korttrappan och podiet är demonterade och stenen återlagd provisoriskt i väntan på installation av lyftbordet. Foto: 2021-11-11.



Figur 7. Under pågående arbeten. Gropen för lyftbordet är under arbete. Notera att kalkstenen är lagd för att markera läget för trappan och podiet som har demonterats. Foto: 2022-11-10.



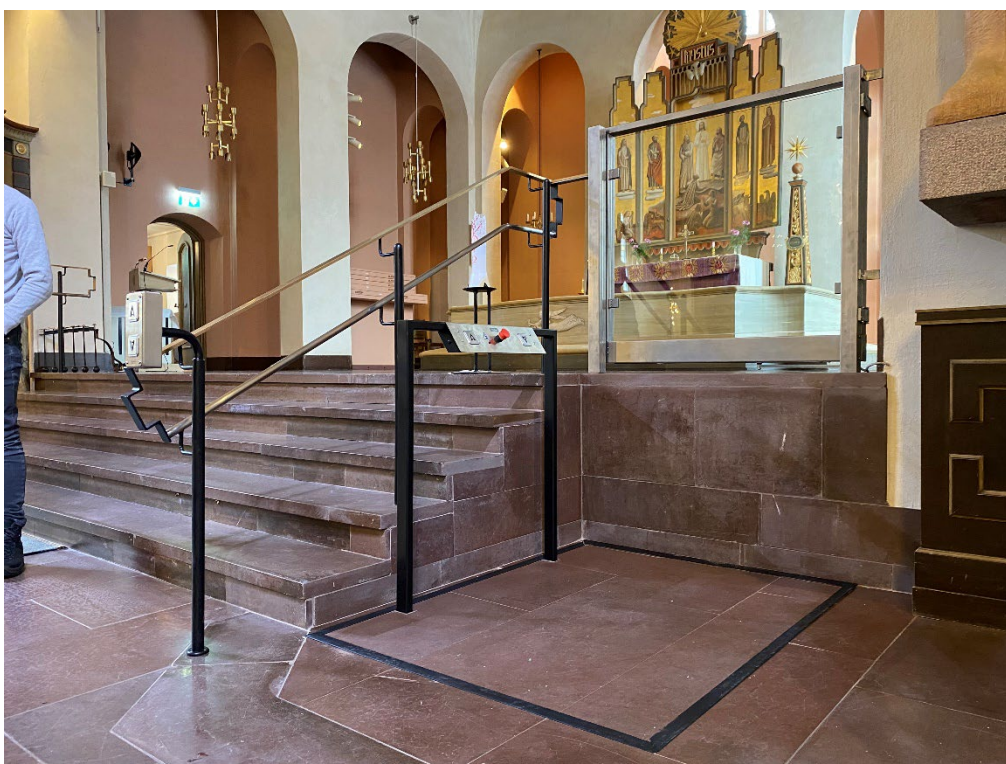
Figur 8. Under pågående arbeten. Stensättningen mot sidorna är färdigställd, liksom gropen för lyftbordet. Foto: 2022-11-25.



Figur 9. Korttrappan och koret efter avslutade arbeten, vid slutbesiktningen av lyftbordet. Notera att korttrappans båda sidor nu har ledstänger. Lyftbordet är installerat på korttrappans södra sida, vilket är till höger på fotot. På fotot syns från vänster Peter Olsson, Projektverkstaden AB, Robert Edman, projektledare KFS AB, Rune Jakobsson, Svenska kyrkan i Gävle samt besiktningsman Joel Ringh, Aktiv Projektledning Uppland AB. Foto: 2023-02-23.



Figur 10. Kalkstenen är lagd i mönster som är anpassat till långhusets stenläggning. Formen för det tidigare podiet markeras genom läggningen av plattor. Inom den svarta gummilisten i golvet rymts lyftbordet. Foto: 2023-02-23.



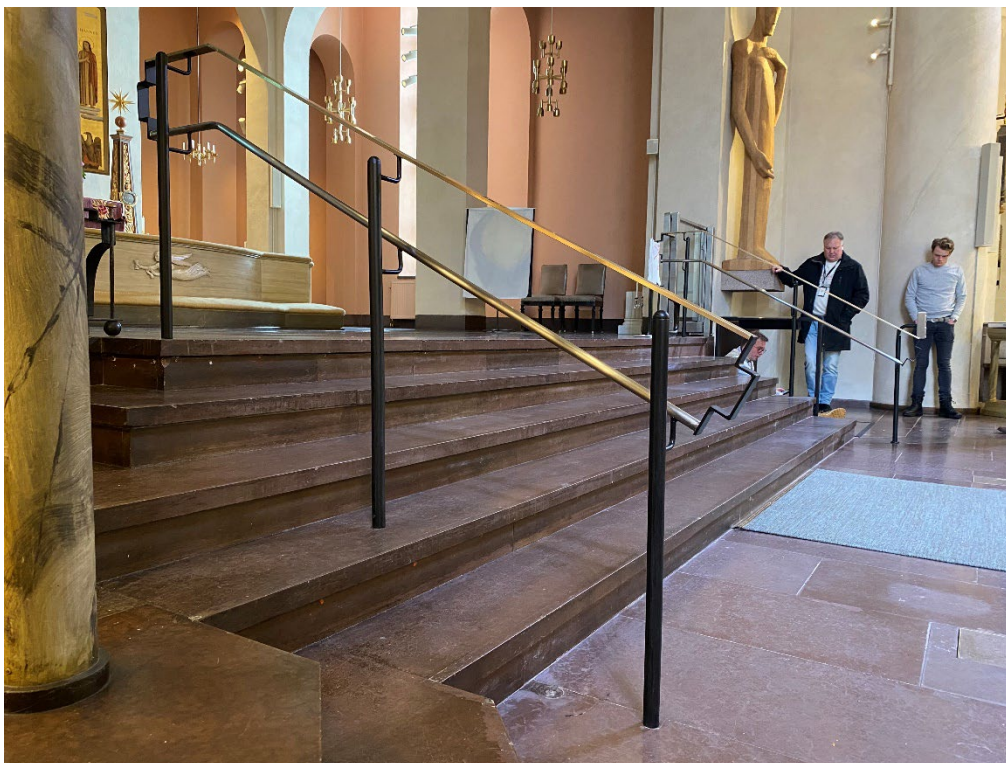
Figur 11. Kalkstensplattorna är monterade för att smälta in i övriga stenlagda golvytor. I lyftbordet sitter en bygel med hålldon, anropsknappar samt nödstopp. Notera trappans nya ledstång och grinden som sitter i korplanet. Foto: 2023-02-23.



Figur 12. Lyftbordet i det övre stannplanet mot koret. Grinen är uppställd och syns inte på fotot. Skyddsargar fälls automatisk upp när lyftbordet används. Den svarta skyddsbälgen döljer lyftkonstruktionen och minskar risken för infallande smuts samt klämskador. Foto: 2023-02-23.



Figur 13. Lyftbordet i korgolvsnivå. Grinden är uppställd. Anropstablån i kornivå är monterad på väggen. Knapptablåns plåt ska bytas till en mässingsplåt. Foto: 2023-02-23.



Figur 14. Kortrappan sedd från den norra sidan. Foto: 2023-02-23.

Avvikelser från beslut

Som nämnts tidigare har lyftbordets grind i korplan utförts enligt referensfotot som finns i beskrivningen för plattformshiss, det vill säga med en ram av borstat stål med en krönlist i mässing. Ritningen, på vilken länsstyrelsen fattat sitt beslut, redogör för en grind med ram av svart stål. Vid kontakt med arkitekt Mona Lantzourakis 2022-02-20, menar hon att en grind med ram i borstat stål varit hennes intention från början. Antikvarisk medverkande anser att grinden med en ram av borstat stål är både diskret och elegant samt ansluter till övriga delar i borstat stål. Dessa finns bland annat i ledstängerna och i anropstablåerna. Antikvarisk medverkande anser därför att utförandet på grinden ska accepteras.

Kvarstående arbeten

Vid slutbesiktningen saknades krönlisten av mässing på grinden samt mässingsplåtar på anropstablåerna. Detta ska åtgärdas. Mässingsplåtarna ska skruvas fast med mässingsskruv med spårfals.



Figur 15. Grinden ska ha en krönlist av mässing. Foto: 2023-02-23.



Figur 16. Anropstablåns plåt ska bytas till en mässingsplåt fastskruvad med mässingskruv med spårfals. Foto: 2023-02-23.

Källor

Ärendearkivet, Läns museet Gävleborg

Vård och underhållsplan Staffans kyrka, Gävleborgs län. 2008

Olsson, U. *Staffans kyrka, Antikvarisk medverkan vid yttre renovering*, 2017. Slutrapport, Läns museet Gävleborg 2018:14.

Olsson, U. *Staffans kyrka, Antikvarisk medverkan vid interiör renovering och omdaning samt vissa exteriöra arbeten, 2019–2022*. Slutrapport Läns museet Gävleborg 2022:28.

Ritning A-45-4-08, daterad 2020-10-15.

Beskrivning plattformsbiss vid kor, Sjögrens hus AB, daterad 2020-09-15.



Länsmuseet Gävleborg, Södra Strandgatan 20, 802 50 Gävle. lansmuseetgavleborg.se

