

# MUSEUMS Bulletin

NORSK FOLKEMUSEUMS VENNER — NORSK FOLKEMUSEUM

Nr. 73

2/2013





# Museumsbulletinen

Museumbulletinen nr. 73 2/2013

Utgiver: Norsk Folkemuseums Venner  
Norsk Folkemuseum  
Postboks 720 Skøyen  
0214 Oslo

Tlf. 22 12 37 00  
post@norskfolkemuseum.no  
www.norskfolkemuseum.no

Besøk: Museumsveien 10, Bygdøy

---

Redaktør: Astrid Santa

Fotograf: Anne-Lise Reinsfelt

Layout: Astrid Santa

Trykk: Aktiv Trykk AS

Opplag: 3500

(c) Norsk Folkemuseus Venner  
Norsk Folkemuseum, Oslo 2013

ISSN 1502-3672

---

Omslag foran:

Kari Endalsvold steller i stand en beiningskorg slik det ble gjort til gravøl. Fra feltarbeid i Budalen 1987.  
Foto: Anne-Lise Reinsfelt, Norsk Folkemuseum

## INNHOOLD

- 4 GJENNOM FOTOGRAFENS LINSE  
av Tove Wefald Pedersen
- 8 MED FOTOGRAFENE PÅ FELTARBEID I BUDAL I 1987  
av Jon Birger Østby
- 14 ET LITE INNBLIKK I FOTOSAMLINGENE  
VED NORSK FOLKEMUSEUM  
av Stine Hoel
- 22 FAVORITTER FRA DE FRIVILLIGE  
av Stine Hoel
- 24 ETTERLYSNING: HAR DE EN WILSE?  
av Trond Bjørli
- 26 KAIRO TOBAKK OG FRUKT 1958  
av Jan Petter Brennsund og Birte Sandvik
- 30 OVER TIL SOUTH STATE  
av Gjerturd Sæter
- 36 NORSK FOLKEMUSEUM FÅR NY PROFIL  
av Paal Mork
- 40 MUSEETS VÅRPROGRAM  
av Anna Lena Flatland
- 41 GRATULERER!  
av Inger Jensen
- 42 EDVARD LARSEN – IBSENS FØRSTE FOTOGRAF  
av Erik Henning Edvardsen
- 47 TIL MINNE  
av Inger Jensen

## MEDLEMSSIDER

- 48 NORSK FOLKEMUSEUMS VENNER
- 54 NORSK FARMASIHISTORISK MUSEUM



# Gjennom fotografens linse

Sommerens fotoutstilling «Gjennom fotografens linse» setter tonen for dette nummeret av *Museumsbulletinen*.

Utstillingen viser arbeidet til Norsk Folkemuseums fotografer gjennom nærmere 100 år.

Alle har de vært kvinner, og alle har de hatt mange arbeidsår ved museet og alle har de bidratt med en imponerende og omfattende produksjon.

I anledning av at museumsfotograf Anne-Lise Reinsfelt nå avslutter sitt 32 år lange virke her hos oss, ønsker vi å vise noe av dette rike materialet som fotografene Jenny Arnesen, Bergljot Sinding, Bjørg Disington og Anne-Lise har produsert og å fortelle litt om miljøene de har arbeidet i. De har vært del av en mangfoldig museumshverdag som har vært i rivende utviklingen i løpet av et spennende og begivenhetsrikt århundre.

I tilknytning til utstillingen vil det også bli publisert en utdypende bok med samme tittel, og naturlig nok tar vi et lite dykk ned i temaet *fotografi og museum* her i *Museumsbulletinen* også.

Velkommen til utstilling - og en titt gjennom fotografenes linser!

*Hilsen Astrid Santa, redaktør*



Fotograf Anne-Lise Reinsfelt bak linsen på Norsk Folkemuseum.  
Foto: Stine Hoel, Norsk Folkemuseum.



# Gjennom fotografens linse

av Tove Wefald Pedersen

**15. mai åpner fotoutstillingen «Gjennom fotografens linse» på Norsk Folkemuseum. Utstillingen tar for seg 100 år med foto som dokumentarform vist gjennom fire kvinnelige museumsfotografers linser. Utstillingen komplementeres med en bok som lanseres 20. juni.**

## Fire kvinnelige museumsfotografer siden 1917

Når nåværende museumsfotograf og fotoleder ved Norsk Folkemuseum, Anne-Lise Reinsfelt går av med pensjon til sommeren føyer hun seg inn i en stolt rekke. Kun fire fotografer, som alle har vært kvinner, har hatt denne jobben. Jenny Arnesen, Bergljot Sinding, Bjørg Disington og Anne-Lise Reinsfelt har som profesjonelle museumsfotografer satt sitt betydelige preg på museet og samlingene fra 1917 og fram til i dag. Gjennom sitt arbeid har de satt dype visuelle fotavtrykk i forståelsen av samfunnet vi lever i, formidlet i publikasjoner, utstillinger, forskning og i dag også på nettet gjennom [www.digitalmuseum.no](http://www.digitalmuseum.no). Fotografiene er blitt en viktig del av vårt samfunns hukommelse. Med hovedansvar for fotoarbeidet har de vært fotoledere i til sammen nesten 100 år. Det er imponerende! Utstillingen og boken viser fram disse pionerkvinnenes arbeid med et ekstra fokus på Anne-Lise sine fotografier gjennom 32 yrkesaktive år.

Jenny ble født i 1868 i Halden.<sup>1</sup> Fra 1900 til 1916 drev hun fotograf forretning på Kongsberg.<sup>2</sup> Flere av hennes bilder fra denne tiden er bevart i museets sam-

linger. Jenny ble ansatt på Norsk Folkemuseum 1. november 1917. Hun gikk av med pensjon 30. april 1936.

Bergljot (1914-2007) begynte i stillingen 1. juli 1936, bare 22 år gammel.<sup>3</sup> Hun studerte fotografi i Danmark og arbeidet en periode som fotograf på Paleontologisk museum i Oslo. Hun gikk av med pensjon i 1978.<sup>4</sup>

Bjørg ble ansatt som fotograf i 1970 og overtok som fotoleder i 1978. Utdannelsen tok hun ved Oslo yrkesskole.<sup>5</sup> Hun gikk av med pensjon i 1997, men arbeidet også etter dette flere år med ordning av eldre fotosamlinger.

Anne-Lise var bare 17 år gammel da hun begynte i lære hos fotograf i Kerteminde i Danmark. Etter at hun var ferdig med fagutdannelsen sin arbeidet hun som blant annet som portrettfotograf og pressefotograf. Hun begynte på Norsk Folkemuseum i 1981.

## Fokus på kvinner

I anledning stemmerettsjubileet rettes søkelyset mot et fag som tidlig åpnet for kvinners deltakelse i yrkeslivet – fotografyrket. Da Jenny ble ansatt på Norsk Folkemuseum var hun sannsynligvis en av de første fotografene fast ansatt på et kulturhistorisk museum i Norge. På denne tiden ser vi at stadig flere kvinnelige fotografer etablerer seg i Norge. Fotografyrket var et av de nye yrkene som

Detalj av skjorte fra Heddal i Telemark.







Bonythjemmet fra 1979 slik det står i dag i Wessels gate 15. OBOS-gården på Norsk Folkemuseum.

ble sett på som akseptabelt for kvinner å gå inn i, noe mange gjorde. Det var en mulighet til å forsørge seg selv, utenom ekteskap.

### Museumsfotograf – et allsidig yrke

Museumsfotografens arbeid er allsidig, fra samling-sarbeid til formidling og ikke minst dokumentasjon og tolkning av samfunnet rundt oss: fra fotografering av det japanske keiserparets besøk på museet i 2005 til dokumentasjon av private hjem i Luster i Sogn og Fjordane; fra skanning av gamle glassplater til fotografering av arrangementer i forbindelse med nettsider og markedsføring. I tillegg kommer eksterne og interne bestillinger til publikasjoner og utstillinger. Med andre ord berører arbeidet som fotograf mange sider av museets drift, forsknings- og formidlingsaktiviteter. I tillegg kommer fotografen i nær kontakt med mange mennesker. I utstillingen kan du utforske noe av dette spennet i tid og rom, fra fire eldre søstres seterliv i Budal i Sør-Trøndelag i 1987 til landsbyliv i Tyrkia i 2005. Fra gjenstandsfotografering av folkedrakter til dokumentasjon av Wessels gate 15, en bygård revet og gjenoppført på museet i 2000-2001.

I tillegg til allsidigheten i arbeidet har det skjedd en stor utvikling i oppgavene, fra mørkerom og glassplater til dagens digitale filer og Photoshop. Særlig de siste 20 årene har verktøyene og oppgavene endret seg radikalt på museet. I takt med en rivende digital utvikling innen fotofaget, digitale museums kataloger, en eksplosiv økning i bruk av bilder på museet og i samfunnet generelt og et stadig større fokus på fri deling og tilgjengeliggjøring av samlingene, har Anne-Lise aktivt formet rollen som museumsfotograf til det vi kjenner den i dag.

### Gjenstandsfotografering

Å fotodokumentere gjenstandene i samlingene var fra

tidlig i museets historie en viktig oppgave. Med gjenstanden som sentralt forskningsobjekt, ble fotografiet sett på som et viktig hjelpemiddel og kilde til objektiv og nøyaktig dokumentasjon. Bilder av gjenstandene ga også bedre oversikt over en stadig voksende samling. Tilgangen til samlingene ble enklere for forskere og andre. De kunne studere gjenstandene gjennom bildekatalogen på kontoret! Gjenstandsfotograferingen har vært en uavbrutt tradisjon på museet i nesten hundre år. Og mange timer i mørkerom og tunge løft har det vært.

Digital fotografering av gjenstandene startet i 1992 som en del av magasinprosjektet på museet. I alt 10-12 ansatte arbeidet seg sakte, men sikkert framover med revisjon, magasinering og fotografering av gjenstandene. Bildene ble lagt på laserdisk som analoge bilder, og digitalisert. Mange museumskolleger fra alle deler av landet kom for å se og lære. Anne-Lise var aktiv i overgangen fra analoge til digitale bilder og moderniserte fotoarbeidet. Fotoatelieret ble heldigitalt i 1999. Da kjøpte museet inn sin første digitale printer. Mørkerommet ble avvirket samme år. Parallelt med utviklingen av digital teknologi, fra små filer på 1990-tallet til dagens fullverdige høyoppløselige gjenstandsbilder, ser vi at fotografiene får utvidete bruksområder med stadig større fokus på de kvalitative aspektene. I dag tas det flere bilder av mange av gjenstandene, gjerne fra ulike vinkler og detaljer. Kvaliteten gjør at de kan brukes fleksibelt, i publikasjoner, på nett og i utstillinger, og store formater hvis ønskelig.

### Feltarbeid

Innsamling av gjenstander og feltarbeid har alltid vært en viktig del av museets arbeid. I forsknings- og dokumentasjonsarbeidet var og er fotosamlingen en viktig støtte. Tidligere var det som regel konservatorene som gjennomførte feltarbeid, også fotograferingen. I den eldste neg-





Over: Marit Setermo legger smøret i smørform.  
Fra feltarbeid i Budalen i 1987.



Høyre begge: Fra feltarbeid i Inadsbyen Samlar i Tyrkia i 2005.

ativprotokollen kan vi følge meget aktive konservatorer på forskningsreisene de gjennomførte fra 1917 til 20- og 30-tallet, til steder som Setesdal, Romerike, Hardanger, Telemark og Hallingdal. De kom tilbake med mye materiale og fotoopptak de selv hadde gjort. I etterkant fikk fotografen arbeidet med framkalling, nummerering og innføring av bildene i fotoprotokollen. Det kunne være både omfattende og tidkrevende arbeid. Så enkelt kan det heller ikke ha vært for fotografen at kvaliteten på bildene kunne være så som så.

Samtidig forteller både Bergljot og Bjørg at de ved flere anledninger reiste sammen med konservatorene på feltoppdrag. Bergljot dokumenterte blant annet gårder, gjenstander og interiører sammen med daværende konservator Eivind Stenersen Engelstad som en del av Storgård-sundersøkelsene fra slutten av 1940-tallet og begynnelsen av 1950-tallet. Hun forteller at kona hans skrev på maskin og at hun selv fotograferte. Bjørg deltok blant annet på feltarbeid om linarbeid på Harstadsetra gård, Eidskog i Hedmark i 1975.

På 1980-tallet kom det ny giv i feltarbeidet. I 1987 gjennomførte museet en omfattende dokumentasjon i Budalen, ei fjellbygd i Sør-Trøndelag. Husflid, strikking, gravøltradisjoner og fargerhåndverket var noe av det som ble dokumentert og forsket på. Museet hadde også gjennomført feltarbeid i bygda på 50- og 70-tallet. Denne gangen var det flere deltakere, også Bjørg og Anne-Lise. De forteller begge to at det var et arbeid de satte stor pris på. For Anne-Lise var dette det første omfattende feltarbeidet



hun deltok i. Sannsynligvis var Budalen et vendepunkt for museumsfotografens rolle som feltfotograf på museet.

Dokumentasjon av samtid og nær fortid skjøt først fart på norske museer på 1980-tallet og 1990-tallet. Museumsansatte skulle ikke bare være opptatt av å dokumentere alt som var i ferd med å forsvinne. De skulle ut i felten og bringe samtid og nær fortid inn i arkiver og utstillinger. Fotografen som feltarbeider og fotodokumentasjon som metode fikk en sentral plass i dette arbeidet. Kildekritiske og etiske sider ved bruk av fotografier ble løftet fram.

Anne-Lise har vært en pådriver for å utvikle fotografens rolle i norske museers samtidsdokumentasjon. Gjennom hennes mangeårige innsats er det skapt et om-





Over: Fra feltarbeid i Khariandistriktet i Pakistan 2004

Under: På kaffebar på Elisenberg i Oslo.



fattende og rikt kildemateriale tilgjengelig for framtidens forskere. Like før årtusenskiftet bidro en rekke museer til en bred dokumentasjon av det norske samfunnet. Prosjektet het «Dokument 2000». Anne-Lise og førstekonservator Erika Ravne Scott gjennomførte et dokumentasjonsprosjekt om nye kaffevaner. Anne-Lise har også arbeidet aktivt med dokumentasjon av Wessels gate 15. Fotodokumen-



tasjonen av nyere norsk innvandring i prosjektet «Norsk i går, i dag, i morgen?» på begynnelsen av 2000-tallet er sannsynligvis et av de mest omfattende. Med feltarbeid i blant annet Pakistan, Bosnia-Hercegovina, Tyrkia og Norge er det samlet inn et stort og rikt fotografisk materiale, samt intervjuer og feltdagbøker. Et utvalg av prosjektene og fotografiene presenteres nærmere i utstillingen og boken.

#### Fotobevaring og tilgjengeliggjøring

I dag består fotosamlingen til Norsk Folkemuseum av ca. to millioner fotografier. Mye av dette er eldre materiale samlet inn til museet. Her er både profesjonelle fotografer og amatørfotografer representert. Bergljot var svært aktiv i fotobevaringsarbeidet på 1970-tallet og arbeidet i stadig større grad med innsamling og bevaring av fotografier på nasjonalt nivå. Arbeidet med forvaltning av fotografiene som historiske objekter, magasiner og digitalisering for bevaring og formidling har siden blitt en stadig viktigere oppgave for fotografene. Anne-Lise har vært primus motor i arbeidet med å digitalisere og gjøre samlingene tilgjengelig. I dag er mer enn en million objekter søkbare på [www.digitaltmuseum.no](http://www.digitaltmuseum.no). Over 360 000 av dem kommer fra Norsk Folkemuseum. Mange av fotografiene er i høyere oppløsning. Det er et betydelig arbeid som ligger til grunn, ikke minst takket være innsatsen fra Jenny, Bergljot, Bjørg og Anne-Lise gjennom nesten 100 år! Utstilling og bok er støttet av Norsk Folkemuseums Venner og Fritt Ord.

*Tove Wefald Pedersen er avdelingsleder for Dokumentasjonsavdelingen på Norsk Folkemuseum.*

*Alle foto: Anne-Lise Reinsfelt, Norsk Folkemuseum.*

#### Noter:

- 1) Kirkebok for Halden 1864-1868
- 2) Fotoregisteret Preus museum
- 3) Intervju med Bergljot Sinding i 1998
- 4) By og bygd, Norsk Folkemuseums årbok 1979-1980
- 5) Intervju med Bjørg Disington i 2013.



# Med fotografene på feltarbeid i Budal i 1987

av Jon Birger Østby

Som nasjonalmuseum har Norsk Folkemuseum hele landet som arbeidsfelt, men utover i 1970- og 80-årene ble mer og mer av innsamling og dokumentasjon konsentrert om Oslo og Østlandet. Museet ønsket derfor å satse på et større feltarbeid i en annen landsdel. Til vanlig reiste konservatorene gjerne alene eller kanskje to sammen på slike oppdrag. I 1987 var vi flere som gjerne ville komme ut, og vi fant ut at det kunne være spennende å reise en hel gruppe sammen. Da kunne vi kanskje også få med en av museets fotografer? Til vanlig var det konservatorene selv som tok bilder under feltarbeid. Slike opptak fra ufaglærte fotografer kunne ha sterkt varierende kvalitet og by på store utfordringer for museets fotografer når filmene ble levert til fremkalling og kopiering på museet etter reisene.

Begge fotografene, Bjørg Disington og Anne-Lise Reinsfelt, var positive til å være med, men de så det svært

problematisk å skulle fotografere på feltarbeid med det lysutstyret som ble brukt i museets fotoatelier. Dette ville det bli for tungt og vanskelig å transportere og montere rundt omkring på gårdene, så de ga beskjed om at de gjerne ville bli med under forutsetning av at museet ville gå til innkjøp av en elektronblits! Det var ikke plass til noe slikt innkjøp på museets ordinære budsjett, men med en søknad til Fotograf Schrøders stiftelse i Trondheim, fikk vi tilskudd til et slikt innkjøp, og dermed var saken grei.

Flere av museets medarbeidere hadde tidligere drevet feltarbeid i Budal. Arne Berg gjorde studier av byggeskikk i 1950 og -51, og museet hadde ca. 250 fotografier av hus og tun i Budal fra hans registreringer. Jorunn Fossberg hadde undersøkt tøytrykk i Budal, og Trond Gjerdi hadde dokumentert og filmet produksjon av budalsstoler. Både for å kunne dra nytte av det tidligere arbeidet og for å kunne gjøre nye opptak av noe av den gårdsbebyggelsen

---

Kari-Bjørg Vold Halvorsen, Jorunn Fossberg (med ryggen til), Anne Kjellberg og Jon Birger Østby sitter med oppsummering av dagens registreringer og renskriving av notater i nystua på Bakk-løkken. I hjørnet til venstre ligger en bunke åklær innlånt for fotografiering. Foto Anne-Lise Reinsfelt, Norsk Folkemuseum







De fire søstre Kari Endalsvold, Berit Voll, Marit Setermo og Inga Enodd var viktige informanter, og her har de laget i stand mat som ble brukt i beiningskorga til gravøl. Foto Anne-Lise Reinsfelt, Norsk Folkemuseum

som Arne Berg hadde fotografert 36 år tidligere, ble Budal også valgt som sted for vårt feltarbeid i 1987.

Budal er en fjellbygd i Sør-Trøndelag. Den var egen kommune fram til 1964, men ble så en del av Midtre Gauldal. I 1890 var folketallet 585, men var i 1987 redusert til ca. 500.

Under Svartedauden ble gårdene i Budal lagt øde, slik som i mange andre bygder der det var marginale forhold for jordbruk, og mange av gårdene ble lagt ut som setre for bønder i Singsås og Støren. På 15- og 1600-tallet tar bosettingen seg opp igjen, og det må ha vært mange harde tak for dem som slo seg ned i denne bygda. Gårdene er små, men bygda har rik tilgang på fjellbeiter, og utmarksslåtten var tidligere en viktig ressurs for å kunne sikre dyra vinterfôr. Gårdene i Budal ligger på fra 450 til 600 meter over havet. Snøen kan bli liggende lenge utover våren, og frosten kan komme tidlig på høsten. Budalingene drev mest med kyr og sau ved siden av

Ved siden av budalsstolen og andre stoltyper ble det laget mye leketøy og andre småsaker av tre i Budalen. Denne dokkebudalsstolen er laget av Hans Løkkemo, som produserte slike for Husfliden. H. 27,2 cm.

Foto: Anne-Lise Reinsfelt, Norsk Folkemuseum

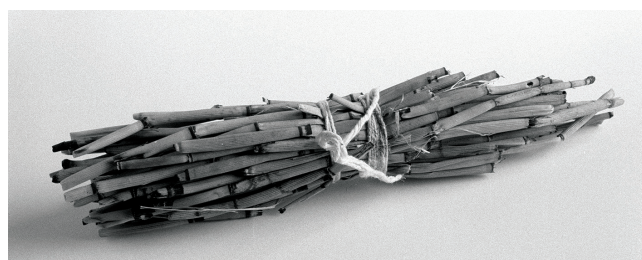




John Hansen Budahlsplads (1798–1874) hadde en allsidig produksjon. Han malte blant annet tallskiver for klokkekakere i Gauldalen. Blant hans etterlatte papirer fantes også denne tegningen til en tallskive for ur nr 119 av Peder Morset i Singsås, og en klokkekasse med nettopp dette verket sto på en av de andre gårdene i bygda.  
Foto Bjørg Disington, Norsk Folkemuseum



«Skjeft-tuggu» laget av sammenbundet skjeftegras. Skjeftegras fant de når de var på setra om sommeren og skjeft-tuggu ble brukt både til å skure trekopper, møbler og vegger med for å få dem rene og trehvite. De trengte ikke såpe når de brukte slike, og de kunne slite ut flere i løpet av en sommer på setra.  
Foto Bjørg Disington, Norsk Folkemuseum



Votter strikket i sort og hvitt ullgarn og merket «PB 1926». Strikking for salg har vært en viktig attåttnæring for kvinner i Budalen. Gutter kunne også tjene litt ekstra til konfirmasjonsutstyr eller nye kandaharbindinger, men det var ikke mange menn som fortsatte å strikke i voksen alder.  
Foto: Norsk Folkemuseum.



Åkle i skillbragd.  
Foto: Bjørg Disington, Norsk Folkemuseum.







I strikkestua til Gerd Helene og Gunnar Broen ble det produsert strikkeplagg med maskinstryking i moderne design.  
Foto Anne-Lise Reinsfelt, Norsk Folkemuseum

skogbruket. Det kunne være usikre forhold både for korn og poteter. Ved riktig dårlige år kunne det harde klimaet gå hardt utover fóravlingene. Dette fikk vi oppleve ved selvsyn da vi var i Budalen sommeren 1987. Isbrann og en særdeles kald og regnfull sommer resulterte i at fóravlingene på mange gårder var under 50 % av det normale. Med slike vanskelige og usikre forhold var budalingene avhengige av forskjellige former for «attåtnæringer» for å kunne livberge seg, og det ble utviklet sterke tradisjoner for husflid- og håndverksproduksjon. På nesten hver gård var det et «snekkerloft» over dagligstua. Budalsstoler ble produsert på slike loft, men den er bare ett av mange produkter som ble laget for salg i denne bygda, og dette var blant de forhold som vi gjerne ville studere nærmere.

Ut over våren forberedte vi oss med interne seminarer der vi både drøftet mer prinsipielle spørsmål rundt intervjuer, fotografering og annen dokumentasjon og dokumentasjonsteknikk og fikk innføring i forholdene i og omkring Budal av våre kollegaer som tidligere hadde besøkt bygda.

Ved et besøk i Budal i mai etablerte vi kontakt med formannen i det lokale museumslaget, Gunnar Broen. Han ble en viktig hjelpesmann både ved å gi oss innføring i lokale forhold, i arbeidet med å finne fram til andre informanter og i praktiske gjøremål som å finne et sted å bo. Selve feltarbeidet ble delt i to, med én uke i juni og én i månedsskiftet august/september. Slik kunne vi etter første uke bearbeide materialet og se hva vi burde undersøke nærmere.

Til Budal tok vi med et ekstra sett kopier av 250 foto som Arne Berg hadde tatt i 1951. Da vi så reiste rundt i bygda kunne vi dele ut disse bildene til de nåværende eierne. Det var en fin innfallsvinkel til å få kontakt og innpass. For å få et materiale som kunne vise endring og utvikling i byggeskikken, tok Bjørg Disington og Anne-Lise Reinsfelt innimellom alle andre gjøremål nye opptak av en del av de samme bygningene i 1987.

I Budal leide vi gamlestua på gården Bakk-løkken. Dagligstua ble tatt i bruk som kjøkken, spiserom, oppholdsrom, «kontor» og fotoatelier. Her var det godt å kunne fyre med ved på kalde sommerkvelder, og Jorunn Fossberg sov også her. Vi andre fant senger på dagligstueloftet og det andre loftet i 2. etasje. Vi hadde to biler, og etter frokost organiserte vi transport til forskjellige informanter rundt om i bygda. Alle hadde bruk for fotografering, så fotografene hadde lange og hektiske dager. Mens vi andre kunne konsentrere oss om ett eller to temaer for nærmere studier skulle de dekke alle områder. På dagtid fartet de rundt i bygda mellom forskjellige gårder og informanter, og etter felles matlaging og middag på Bakk-løkken var det en ny arbeidsøkt med opptak av diverse gjenstander som vi andre hadde lånt med oss i løpet av dagen og som så skulle returneres til eierne neste dag. Vi fikk også låne en rekke eldre fotografier i Budal. Disse ble avfotografert på museet i løpet av sommeren og returnert til eierne i august.

Jorunn Fossberg fulgte opp sine tidligere studier av



Tine eller laup skåret av John Hansen Budalsplads til Marith Jensdatter Bogen i 1818 og merket med nr. 335 under bunnen. Lengde 29 cm. Foto: Anne-Lise Reinsfelt, Norsk Folkemuseum



tøytrykk i Budal, og registrerte i tillegg draktsmykker og annet metallarbeid. Kari Bjørg Vold Halvorsen samlet kunnskap om husflid som attåtnæring, og Leif Pareli undersøkte spor etter samer i Budalsfjella. Anne Kjellberg samlet opplysninger om strikking og om åklær vevd i skillbragd og tavlebragd, og selv registrerte jeg notater, redskap og produkter etter treskjæreren og tusenkunstneren John Hansen Budalsplads og intervjuet eldre budalinger om gravøl og gjestebudskost. Takket være utrolig gjestfrie informanter som samarbeidet om at jeg skulle få smake de forskjellige matvarene som ble stelt i stand til gravøl, skulle dette temaet vise seg å by på mange kulinariske opplevelser!

Dette feltarbeidet ble gjennomført før den digitale tidsalder hadde slått gjennom for alvor på Folkemuseet. I ettertid var det et stort arbeid for fotografene i i museets mørkerom med fremkalling og kopiering av sort/hvitt opptak. Lysbildene ble fremkalt utenfor huset, men alle opptak skulle nummereres og føres inn i fotoprotokollen med tusj. Til sammen ble det i de to ukene i Budal tatt ca. 800 sort/hvitt fotografier og 250 lysbilder i farger. Dette ble en vesentlig tilvekst til museets dokumentasjonsarkiv.

For oss som skulle bearbeide stoffet og presentere det i artikler var det fantastisk å kunne arbeide med et så stort billedmateriale tatt av profesjonelle fagfolk, og de som er interessert i å lese mer om resultatene av feltarbeidet vil finne stoffet i Folkemuseets årbok, By og Bygd nr. 33. Her er alle artiklene samlet i et eget bind om Budal.

Fra tidligere erfaringer vet vi at mange, ikke minst lokalhistorikere og andre som arbeider med lokal kultur, har opplevd det vanskelig både å måtte reise til Oslo for å få tilgang til museets kataloger og har opplevd museets fotoavgifter som en begrensende faktor for videre bruk av bildene. Men nå arbeides det systematisk med å tilgjengeliggjøre Norsk Folkemuseums samlinger på internett. Sammen med gjenstandskatalogen legges store deler av fotosamlingene ut på [www.digitaltmuseum.no](http://www.digitaltmuseum.no) Nå går museet sammen med en håndfull andre institus-

joner i front, ikke bare med å legge ut katalogene som et døgnåpent tilbud på nettet, men også i å gi bildene lisenser som åpner for fri bruk der det ikke er personvernhen-syn eller rettigheter hos andre opphavsmenn som ligger til hinder. I disse dager er også det meste av fotomaterialet fra feltarbeidet i Budalen lagt ut på [www.digitaltmuseum.no](http://www.digitaltmuseum.no), og dermed er også disse bildene lett tilgjengelig, og de kan enkelt anvendes av andre og i nye sammenhenger!

*Jon Birger Østby arbeidet ved Norsk Folkemuseum fra 1977 til 1992. Han har vært direktør for ABM-utvikling – Statens senter for arkiv, bibliotek og museum, og som pensjonist arbeider han nå som frivillig ved museet med kobling mellom DigitaltMuseum og Wikipedia.*

#### Litteratur

By og Bygd XXXIII. Budalen. Norsk Folkemuseums årbok 1989-1991. Oslo.



Hjemmelaget rattkjelke fra 1940-50. Styremekanismen som er koblet til rattet er utformet av et selvvokst emne. Foto: Anne-Lise Reinsfelt, Norsk Folkemuseum





På slutten av oppholdet i Budal gikk husflidslaget og museumslaget sammen om å arrangere en "bygdakveld" der vi fikk fortelle om undersøkelsene våre og fikk oppleve lokal kultur med teater og spillemenn. Foto: Anne-Lise Reinsfelt, Norsk Folkemuseum.



Jon Birger Østby intervjuer Jens Setermo, Marit Setermo og Kari Endalsvold om koking av "gøbb" (gomme). Foto: Anne-Lise Reinsfelt, Norsk Folkemuseum.



Et lite innblikk i

# fotosamlingene

ved Norsk Folkemuseum

av Stine Hoel

*Norsk Folkemuseums fotosamlinger består av om lag to millioner fotografier. Med et tidsspenn fra 1840-tallet til våre dager, er dette et fantastisk historisk materiale med stor verdi. Mange ulike fotografer og teknikker er representert. Stor innsats er blitt nedlagt fra fagpersoner og fotografer gjennom mange år for å bevare disse skattene for ettertiden. Nå er mye tilgjengelig for allmennheten på Digitalt Museum. Denne artikkelen viser et lite innblikk i fotografiets første 100 år.*

## Daguerreotypier

Før midten av 1800-tallet var det vanlig at kunstnere reiste rundt i landet og malte portretter av folk fra de høyere samfunnslag. Noen spesialiserte seg også på mini-attymalerier som ikke var så kostbare, og som ble populære på grunn av sitt lille format og anvendelighet. Så kom fotografiet og trengte seg inn på kunstens område. Malernes levebrød kom i fare, og mange av dem gikk over til å bli fotografer, eller å spesialisere seg på kolorering av fotografier. Da daguerreotypiet ble oppfunnet av Louis Daguerre (1787-1851) i 1839, var dette den første anvendelige fotografiske prosess.

Daguerreotypiet besto av en forsølvet kobberplate, som etter å ha blitt eksponert, ble framkalt i kvikksølv-damp. Det ferdige daguerreotypiet ble deretter hermetisk innelukket mellom glass og bakplate for å hindre oksydasjon.<sup>1</sup> I starten var eksponeringstiden på hele 20 minutter, og lite egnet til portretter, men da man kom ut på 1840-tallet var det mulig å eksponere på under to minutter. Folk måtte sitte helt stille ved hjelp av et stativ i nakken og ikke blunke. Derfor ser disse tidlige foto-

grafiene ofte veldig stive og alvorlige ut, men selvfølgelig var det også en høytidelig hendelse å gå til fotografen. Det var fortsatt bare de best bemidlede som hadde råd til å la seg «daguerreotypere», selv om prisen sank betydelig i denne perioden.

Daguerreotypiet ble imidlertid aldri et medium for massene, og teknikken ga heller ingen mulighet til mangfoldiggjøring. Man arbeidet en periode etter tanken om at man kunne lage en dypptrykk-klisjé av daguerreotypiet som ved kobberstikk, men dette skulle vise seg å være et blindspor.<sup>2</sup> Daguerreotypiet ble derfor i kraft av sin begrensning, en unik gjenstand som er svært verdifull i dag. Det pågår for tiden et internasjonalt samarbeid for å kartlegge hva som finnes av daguerreotypier i Europa. Prosjektet fikk sin offisielle start i november 2012 og er planlagt å være litt ut i 2015. Tittelen er «Daguerreobase Collective cataloging tool for daguerreotypes and daguerreotype literature». I Norge er det Nasjonalbiblioteket som er ansvarlig for fremdriften, og Norsk Folkemuseum er med.

I Norsk Folkemuseums samling finnes omkring 30 daguerreotypier i varierende stand. Det jeg har valgt ut her er litt morsomt, fordi vi ser at fotograferingen foregikk utendørs på grunn av det smale bakgrunnsopphenget. For å få nok lys til så kort eksponeringstid som mulig, var det vanlig å fotografere ute. Med et godt grep i jakkeslaget, hendene hvilende på en spaserstokk og på kneet, konsentrerer disse herrene seg om å sitte helt stille. Resultatet er et relativt skarpt og godt daguerreotypi fra 1850-tallet.

## Blant de første daguerreotypistene

Marcus Selmer (1819-1900) var en dansk fotograf som kom til Bergen i 1852. Selv om daguerreotypier sjelden hadde signatur, antar man at flere eksemplarer er fra



Daguerreotypi fra 1850-tallet. Antakelig Jacob Aall, Thomas Hesselberg og Jens Döllner fotografert utendørs. Fotograf: ukjent





Stereofotografi fra 1860-årene fra fisketorget i Bergen. Foto: Marcus Selmer

Selmer.<sup>3</sup> Norsk Folkemuseum har sannsynligvis ingen av disse, men en stor samling av nasjonaldraktmotiver. I 1872 utga han «Catalog over Fotografier af Norske Nationaldragter, Landskaber og Stereoskopbilleder. Efter naturen optagne af M. Selmer i Bergen».<sup>4</sup> I alt 28 stereofotografier eller stereoskopbilder finnes også i samlingen etter Selmer. Dette er en teknikk med to objektiver i kameraet, hvor man betrakter det ferdige stereofotografiet gjennom et stereoskopi. Slik fikk man en illusjon av dybde og tredimensjonalitet.<sup>5</sup> På stereofotografiet fra fisketorget i Bergen kan man ved denne metoden få en følelse av å befinne seg i folkemengden på torget, og ikke bare betrakte fotografiet som fotografi. En forsmak på vår virtuelle verden kanskje?

### Nye teknikker og fotografer

Utover på 1850-tallet fikk man en ny fotografisk metode med kollodiumplater eller våtplater som de også ble kalt. Lysfølsomheten på disse var bare aktiv så lenge platen med den kjemiske blandingen var fuktig. Med disse kunne man kopiere så mange positive papirkopier man ønsket på et spesielt albuminpapir som var preparert med eggehvite.<sup>6</sup> Selmer og andre kunne ved hjelp av denne metoden lage et stort antall rimelige kopier og distribuere dem i stor skala.

I 1854 fikk visittkortfotografiet patent. Dette hende kortet med et fotografi i størrelsen 6 x 9 cm, ble et veldig populært produkt. Flere og flere fikk råd til å la seg fotografere, og det ble vanlig å gi bort og motta disse visittkortfotografiene. Mange begynte også å samle på bilder av kjente personer, som ble supplert inn i familiealbumene. En viktig fotograf på denne tiden var den polske flyktningen Ludvik Szacinski (1844-1894) som etablerte seg med studio i Kristiania. Her ble han en svært ettertraktet fotograf som portretterte både kongelige, datidens



Brudedrakt med krone fra Stryn i Nordfjord i 1860-årene. Foto: Marcus Selmer





kjendiser og vanlige folk. Han fikk mange utmerkelse og medaljer gjennom 1870- og 80-tallet, og disse ble trykket på baksiden av visittkortfotografiene som en form for markedsføring.<sup>7</sup> Datering av fotografier er ofte vanskelig, men på dette av de tre barna ser vi signaturen L. Szacinski som vi vet han brukte fra 1871. Samtidig ser vi at adressen er «Carl Johansgade 20». Dette forteller oss at fotograferingen må være fra etter 1894 da Ludvik døde, og enken flyttet fotografvirksomheten. Hun drev den videre på denne adressen til 1916.<sup>8</sup> I studioportrettene på denne tiden ble det ofte brukt malte bakgrunner og staffasje som skulle illudere utendørsmotiver og gjøre det «naturlig» som her. Det var også vanlig at folk tok med seg sykler, ski, fiskestang og annet som de ville vise seg med på disse fotografiene.

Den store interessen for å la seg fotografere, skapte et økende behov for flere fotografer. I en tid da kvinner hadde begrenset adgang til yrkeslivet, var en karriere som fotograf tidlig akseptert. Kvinner så fotografyrket som en mulighet til å forsørge seg selv uten å være avhengig av menn.<sup>9</sup> I 1875 var det 174 selvstendige fotografer i Norge, og av disse var 24 kvinner. Da man kom til 1910 var antallet kommet opp i 438, og av disse var 118 kvinner.<sup>10</sup>

### «Det fotografiske Selskab»

Sommeren 1889 møttes skandinaviske fotografer fra fore-

Visittkortfotografi av søskengruppe ca. 1895. Baksiden viser fotografens utmerkelse og medaljer. Foto: Ludvik Szacinski

ningen «Det fotografiske Selskab», for å feire 50-års jubileet for fotografiet. Foreningen hadde blitt etablert i 1882, for å organisere norske fotografer, og Ludvik Szacinski ble valgt til foreningens første formann. Statuttene lød: «Selskabets formål... var... gjennom periodiske sammenkomster ved Discussioner over fremkomne Themaer, Vexling av sine erfaringer, forskning og Undersøgelse af nye Meddelelser, Anskaffelse af første Rangs Prøver at virke for Fotografiens Fremme.»<sup>11</sup>

Både mannlige og kvinnelige fotografer fra Skandinavia var representert ved jubileet, og begivenheten ble forevignet med et gruppefotografi fra Oscarshall på Bygdøy. I Morgenbladet lød omtalen slik: «(...) I bedste Stemning nød man det siste Samvær Aftenen udover i den prægtige Natur derude. Selskabet har i disse Festsdage feiret Jubilæet paa en særdeles smuk Maade, og Samværet har udentvilt i høi Grad bidraget til at befæste Foreningsbaandet mellem Fotografiens Udøvere og til at forhøie Interessen for den smukke og tillige i mange Forhold saa nyttige Kunst.»<sup>12</sup>

### Den nyttige kunst

Fotografiet ble her omtalt som den nyttige kunst, og slik må det trolig ha fortonet seg i tidsspenet fra hendelser og personer bare kunne dokumenteres med pensel og blyant, til man kunne tegne med lys – altså fotografer. Bruken av begrepet kunst på denne tiden kan ha vært mer assosiert med teknologisk fremskritt, enn kunst som kunst. I boken «Fotografi som kulturelle tidsuttrykk» kan man lese: «Kunstmegrepet går tradisjonelt ut frå ei kvalitativ vurdering av forskningsmaterialet, basert på estetiske kategoriar som gjeld stil, form og komposisjon, og avgrensar seg frå spørsmål om innhald, kommunikasjon og funksjon.»<sup>13</sup> Jeg mener denne avgrensningen er i ferd med å viskes ut på mange av de historiske fotografiene, fordi den kunstneriske estetikken ligger der uansett hva fotografiet skulle formidle. Om det kun skulle dokumentere en hendelse, ser vi ofte en bevisst komposisjon ut ifra estetiske kategorier – kanskje fordi alt foregikk i et helt annet tempo enn i dag. Selv om mange av disse fotografiene i sin tid ble tatt i forbindelse med dokumentasjon av vitenskapelig arbeid, ser vi i dag bildene på en annen måte enn de gjorde. I forhold til dokumentarfotografiet som metode og genre, er det interessant å se hvorvidt tilhørighet i en kategori er definitivt, eller om konteksten kan endre tilhørigheten. Kan man se dem både i en dokumentasjons- vitenskaps- eller kunstdiskurs?

Man kan hevde at fotografiet er usynlig, men det viser hva det refererer til. Fotografen må ha vært der, det viser noe som har vært, og er en attest på at noe har eksistert – men ikke om det fortsatt er. Før var folk vant til å se historiske hendelser gjengitt som malerier, men så kom fotografiet og endret virkelighetsoppfatningen. Da den amerikanske borgerkrigen herjet på 1860-tallet, fikk folk for første gang se virkelige motiver med død og elendighet fra slagmarken. Disse gjorde et helt an-





Majestetiske fjell i Innvik ved Stryn ca. 1890. En person står som et balanserende element i motivet. Foto: Axel Lindahl



Utsikt fra Rekneshaugen i Molde ca. 1890. Foto: Axel Lindahl

net inntrykk enn malerier med slike scener hadde gjort tidligere. Fotografiet ble en privilegert sjanger der «det du ser er sant».<sup>14</sup> Hvor mye graden av sannhet ble diskutert i denne tidlige fasen er uvisst, men de mange iscenesatte motivene bar i seg en viss grad av virkelighetsfordreining, selv om betrakteren kanskje ikke tenkte slik den gangen.

#### «Scenografen» Axel Lindahl

Foto og teater har mer til felles enn man kanskje tenker over, der en situasjon blir iscenesatt med involverte personer i et miljø. Den svenske fotografen Axel Lindahl (1841-1906) reiste rundt i Norge på slutten av 1800-tallet, og fotograferte landskap og mennesker i ulike situasjoner. Disse bildene ble ofte arrangert slik at de skulle vise en valgt og «salgbar» virkelighet. Norge fikk i denne tiden en økende strøm av turister fra utlandet, og nordmenn fikk også større interesse for eget land. I dag vekker bildene hans beundring for sin balanserte estetikk, som i stedet for å fokusere på den norske naturens dramatik, viser harmonien i naturen, gjerne med mennesker som balanserende elementer.<sup>15</sup> Det finnes over 1300 fotografier av Lindahl i samlingen.

#### Amatørens frammarsj

Da man nærmet seg århundreskiftet, var det ikke lenger bare de profesjonelle fotografene som kunne ta bilder. I 1888 kom Kodak nr. 1 på markedet. Med slagordet: “You Press the Button. We do the rest”, solgte Kodak mange kameraer til amatører. Dette var et rullfilmkamera som var ladet med film til 100 bilder når man kjøpte det. Brukeren sendte hele kameraet med den eksponerte filmen inn til framkalling, og fikk tilbake de ferdige fotografiene og kameraet ladet med ny film. Dette åpnet for en helt ny type spontane motiver.

Professor i zoologi Robert Collett (1842-1913) var sønn av Camilla Collett. Han var en ivrig amatørfotograf, og etterlot seg fotografier fra sine reiser i Norge i perioden 1892 til 1907. Collett brukte fotografiet som

et vitenskapelig hjelpemiddel til dokumentasjon av landskap, dyr og mennesker, samtidig som mange av fotografiene hans også hadde et estetisk kunstnerisk uttrykk. Fotografiene ble brukt både i zoologiske verk, i mapper presentert som kunst og som postkort.<sup>16</sup> I noen tilfeller brukte han landskapet eller detaljer i landskapet som estetisk form, der det var opp til betrakteren å se det som dokumentasjon, kunst eller begge deler. Norsk Folkemuseum har nesten 80 fotografier liggende ute på Digitalt Museum, og får stadig tilbakemeldinger fra publikum på disse.

Fotografiene etter botaniker Hanna Marie Resvoll-Holmsen (1873-1943) viser også et studiemateriale som kan betraktes både som dokumentasjon og kunst. Hun var på en forskningsreise som student i Finnmark



Fra Store Tamsøy i Porsangerfjorden i Finnmark. Her var zoologen Collett for blant annet å studere fuglelivet rundt 1894. Foto: Robert Collett





Naturstudier av flora rundt 1894. Foto: Robert Collett



Botanisk detalj eller kunstnerisk uttrykk? Fra Båtsfjord i Finnmark i 1909. Foto: Hanna Marie Resvoll-Holmsen

i 1909, og motivene i samlingen er fra denne reisen. På mange av motivene har hun gått tett innpå for å vise detaljer i vegetasjonen, og oppnådd spennende komposisjoner med form og struktur.

Begrepet amatør kan ofte ha en negativ klang, men innen fotografi var det nærmest en hedersbetegnelse som pekte på at det ikke var kommersielt, men hadde et estetisk moment. Juliane Fredrikke Langberg (1856-1930) var maler og studerte hos kjente norske kunstnere som Harriet Backer, Gerhard Munthe og Erik Werenskiold. Hun stilte ut malerier i inn- og utland, og er representert i Nasjonalmuseet. Som en habil amatørfotograf har hun etterlatt seg mange interessante motiver fra livet med sin søsters familie. Hun giftet seg aldri og kunne derfor bidra med mye hjelp og undervisning av søsterens mange barn. Hennes motiver går tett på det livet de levde og viser både hverdag og fest. Her ser vi et motiv med hennes niese i brudekjole foran et stort speil på bryllupsdagen i 1903. Man ser den ruvende store hvite kjolen, og brudens lille alvorlige ansikt som betrakter seg selv i det store speilet. Et motiv som inviterer til mye analyse om man vil.

### Å se det store i de små motivene

Etter fotograf Hermann Christian Neupert (1875-1941) har Norsk Folkemuseum en samling på nesten 1400 fotografier. Det er vanskelig å beskrive fotografiene hans på en kortfattet måte, fordi motivene spenner vidt fra friluftsliv ved sjø og land sommer som vinter, landskap og kulturlandskap, utdanning og arbeidsliv, eksteriører og interiører, portretter, historiske hendelser med mer. Han fotograferte for Norges Statsbaner, så motivene strekker seg over store deler av landet, og mange av motivene er også brukt av Mittet & Co. Det er imidlertid motivene fra hovedstaden på begynnelsen av 1900-tallet som fascinerer mange. Måten han formidler stemningen i bybildet og områdene rundt, er etter min mening nesten magisk.

En samling fotografier som viser en tøffere menneskelig virkelighet, er etter fotograf Ellisif Wessel (1866-1949). Hun reiste som ung nygift til Kirkenes hvor mannen hennes skulle være lege. Her ble hun vitne til stor fattigdom og elendighet, og ble etter hvert en talskvinne for de svakes rettigheter gjennom fagforeningsarbeid. Den



Fotografens niese på sin bryllupsdag i 1903. Foto: Juliane Fredrikke Langberg

vanskelige situasjonen for fattigfolk i Finnmark speiles godt i de ca. 200 fotografiene som Norsk Folkemuseum har. Dette er viktig dokumentasjon av folkegruppers kultur og livsvilkår i perioden 1895 til 1915, men i dag er de også interessante som kunstnerisk uttrykk med sine fotografiske kvaliteter. Fotografiet med reinsdyr og mennesker sittende på en slede på isen, har en estetisk kvalitet i måten figurene står frem i motlys. Det er vakkert, men om man leser fotografiet i en annen kontekst, handler det om tøffe livsvilkår der de sitter i kulde og venter på postbåten.

Fotografen Solveig Lund (1869-1943) er en annen kvinne som har gjort seg bemerket innen fotofaget. Hun er nok mest kjent for sine nasjonalromantiske folkedrakt- og kostymefotografier som ble brukt mye i forbindelse med turisttrafikken.<sup>17</sup> Om man studerer hennes portretter, forstår man at hun må ha hatt et helt spesielt blikk for lyssetting av personer. Måten hun modellerer form tyder på en god skolering i faget. Vi vet at hun utdannet





Venting på postbåten i Kirkenes ca. 1900. Foto: Ellisif Wessel



Portrett av ung pike fra ca. 1900 med bær i håret - tenkt som en allegori over november. Foto: Solveig Lund



Tidsbilde fra en av hovedstadens lekeplasser ca. 1930.  
Foto: Hermann Christian Neupert



Ukjent hopper i Holmenkollen 1912. Datidens fart og spenning blir nesten humoristisk sett med nåtidens øyne.  
Foto: Hermann Christian Neupert

seg til kunstoffotograf i København, og praktiserte både i Bergen, Kristiania og en kort periode i Moss. Portrettet her er tenkt som en allegori over november.<sup>18</sup> Solveig Lund giftet seg aldri, men opprettet et legat der slitne husmødre skulle få ferieopphold.<sup>19</sup>

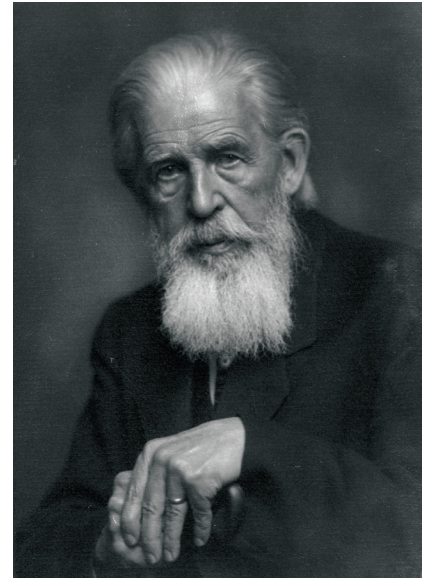
### Piktorialismen

Fotograf Waldemar Eide (1886-1963) fra Stavanger er representert med 8 portretter av kunstnere i Norsk Folkemuseums bildesamling. Dette er portretter i en piktoralistisk stil som oppsto tidlig på 1900-tallet. Denne stilretningen er karakteristisk i måten den nærmer seg de maleriske forbildene. Kopieringsteknikker som gummi-trykk og bromolje gir mulighet for kunstneriske inngrep i bildene.<sup>20</sup> Noen ganger har denne typen fotografier blitt forvekslet med kulltegninger på grunn av det noe diffuse uttrykket. Bakgrunnen Eide valgte var nøytral uten staffasje, bare med en anelse toneforskjell som løftet



Livet på Skøyentrikken i 1937. Foto: Hermann Christian Neupert





Venstre: På kontoret til lensmannen i Kautokeino ca. 1940, der sakkyndige studerer øremerker i forbindelse med tyveri av reinsdyr. Foto: Elisabeth Meyer. Høyre: Piktorialistisk portrett av ukjent mann fra tidlig på 1900-tallet. Foto: Waldemar Eide.

frem de portrettede personene. Han lot dem posere på en naturlig måte, gikk tett innpå og brukte en myk lyssetting. Waldemar Eide studerte fotografi og malerkunst i Tyskland, og foretok mange studiereiser. Innen den piktorialistiske retningen blir han regnet som en mester, og han fikk mange utmerkelser, æresdiplomer og 1.premier ved fotografiutstillinger i inn- og utland.<sup>21</sup> I Norsk Folkemuseums arkivmateriale finnes et brev fra 1957 som Eide skrev til Nils Jacobsen, som skulle holde et foredrag. Der skrev han blant annet: «I dag sender jeg deg noen, jeg har rasket sammen så får du se om du kan bruke noe av det. (...) Bildet av den gamle herre med skjegg, kan jeg ikke finne negativet til – kanskje er det noe for mørkt til å gi et brukbart resultat. Men jeg syntes håndstillingen virker så overbevisende og naturlig. (...) Bildet av den gamle mannen vil jeg gjerne ha tilbake – De andre bryr jeg meg ikke om.»<sup>22</sup>

### Norges første kvinnelige reportasjefotograf?<sup>23</sup>

Elisabeth Meyer (1899-1968) var opprinnelig journalist, men ble kjent som reportasjefotograf etter at hun reiste til Iran i 1929 med et Kodak Folding kamera som hun hadde fått av sin far.<sup>24</sup> Fra denne turen skrev hun boken «En kvinnes ferd til Persia», illustrert med egne fotografier. Antakelig var hun en av de første vestlige kvinnene som reiste i dette området. I 1933 skrev hun «En kvinnes ferd gjennom India» der hun blant annet fotograferte Mahatma Gandhi. Hun skrev artikler til magasinet URD fra disse reisene, og hun holdt mange foredrag rundt i Norge på 1930-tallet. I 1932 ble hun medlem i Oslo Kamera Klubb. Kurator Hanne Holm-Johnsen ved Preus fotomuseum skriver: «Hun har tydeligvis følt at den selvlærte amatørers innfallsvinkel, selv med aktiv deltakelse i kameraklubben, ikke var tilstrekkelig hvis hun skulle være profesjonell fotograf og journalist. Derfor dro hun i 1937 til Berlin for å studere ved Reimann-skolen».<sup>25</sup> Hun kom hjem til Norge før krigen. Norsk Folkemuseum har en samling på 84 registrerte fotografier fra Finnmark, der

flere er datert 1940. Mange av motivene er brukt i Lap-pisk ordbok fra 1956, som blant andre Folkemuseets konservator Asbjørn Nesheim var med å utarbeide. Et som klart går i kategorien dokumentarfoto, er fra kontoret til lensmannen i Kautokeino. Det viser sakkyndige som undersøker øremerker i forbindelse med tyveri av reinsdyr. En gruppe menn i dress sitter rundt et bord og skiller seg skarpt ut fra mennene i pesk som vi ser med ryggen til kameraet. Ved siden av å dokumentere en alvorlig hendelse, er det også vakkert i sin balanserte estetikk.

### Kunstnermøter

Norsk Folkemuseum har en stor samling bilder og album etter fotograf Anders Beer Wilse (1865-1949). Fotografene hans spenner fra det dokumentariske til det kunstnerisk eksperimentelle, og han blir nevnt i samme åndedrag som de helt store utenlandske fotografene. I 2013 er det 150 år siden kunstneren Edvard Munch (1863-1944) ble født. Dette markeres over store deler av verden, og mange av portrettfotografiene som blir vist av Munch, er tatt av Wilse. Norsk Folkemuseum har bilder fra årene 1912, 1921, 1933, 1937 og 1938. Dessverre er det vanskelig å finne kilder som forteller om møtet mellom disse to jevngamle kunstnerne. Da Wilse fotograferte Munch første gang i 1912 i forbindelse med en utstilling i Kunstnerforbundet, var de begge to etablerte kunstnere og godt kjent i sin samtid. I 1943 kom Wilse ut med boken «Norsk landskap og norske menn», som var illustrert med hans egne fotografier. Her skrev han om sine møter med kjente kulturpersonligheter i samtiden som Fritz Thaulow, Edvard Grieg, Bjørnstjerne Bjørnson, Henrik Ibsen, Fridtjof Nansen og Roald Amundsen som alle hadde blitt portrettert av ham. I etterordet nevner han ytterligere kjente kunstnere og skriver: «(...) andre, foruten mange kulturpersonligheter som ennå virker blant oss».<sup>26</sup> Etter å ha undret meg over hvorfor Munch ikke blir nevnt i boken, ser jeg at det kan være fordi han fortsatt levde da boken ble publisert. Vi vet at Edvard Munch var inter-





Venstre: Kunstnerportrett av Edvard Munch i anledning utstilling i Kunstnerforbundet 1912. Høyre: Munch blir antakelig intervjuet av direktør ved Nasjonalgalleriet Jens Thiis i 1937 i forbindelse med at Munch nærmer seg 75-år. Begge foto: Anders Beer Wilse.

essert i fotografi, og fotograferte mye selv. Det er derfor nærliggende å tro at de to har hatt meningsutvekslinger om fotografi. Munch som var både kritisk og sær på sine eldre dager, har nok sett på Wilse med stor anerkjennelse når han lot seg fotografere av ham ved fem ulike anledninger. Fra stuen på Ekely i Oslo, hvor Munch bodde fra 1916 til han døde i 1944, har Wilse fotografert ham i samtale med en mann. Denne mannen med ryggen til, antar jeg er direktøren ved Nasjonalgalleriet Jens Thiis. Han var ansvarlig for mange innkjøp av Munchbilder til museet. Jeg tror at dette er fra et intervju i forbindelse med at Munch nærmet seg 75-år. Klokken i rommet og i speilet gir assosiasjoner til det som senere skulle bli et av Munchs siste malerier «Selvportrett mellom klokken og sengen» fra 1940-42. Det skulle symbolisere døden der han står mellom en seng og en gulvklokke uten visere.

*Stine Hoel er kunsthistoriker og arbeider som fotoarkivar i dokumentasjonsavdelingen på Norsk Folkemuseum*

#### Noter

- 1-Erlandsen, s. 26
- 2-Ibid
- 3-Larsen, s. 35
- 4-Bonge, s. 351
- 5-Larsen, s. 109
- 6-Ibid, s.19
- 7-Erlandsen, s. 118
- 8-Bonge, s. 392
- 9-Nilsson, s. 15
- 10-Erlandsen, s. 176
- 11-Ibid, s. 187
- 12-Morgenbladet, 21. juni 1889, s.2 (takkt til Monica Mørch)
- 13-Reiakvam, s. 19
- 14-Bjerke, Øyvind Storm (2004) Forelesningsrekke «Kunst og fotografi» ved UiO
- 15-www.bn.no/gallerinor/fotografer/lindahl
- 16-Primus

17-Bonge, s. 270

18-Lien, Sigrid (telefonsamtale 03.2013)

19-www.nb.no

20-www.preusmuseum.no/print\_fotohistorie

21-Norske fotografer

22-Brev i opplysningsarkiv Norsk Folkemuseum

23-Spørsmålet stilles av Preus Museum v/Hanne Holm-Johnsen 04.2013

24-web.archive.org/web/200309070004754 <http://www.svarthvitt.no/artikler/meyer.html>

25-Ibid

26-Wilse, s. 144

#### Litteratur:

- Bonge, Susanne. (1980) Eldre norske fotografer. Universitetsbiblioteket i Bergen
- Erlandsen, Roger. (2000) Pas nu paa! Nu tar jeg fra hullet! Forlaget Inter-View
- Larsen, Peter og Sigrid Lien (2007): Norsk Fotohistorie frå daguerreotypi til digitalisering. Det Norske Samlaget Morgenbladet, 21. juni 1889
- Nilsson, Anna-Lena. (2006): Fröken Mathilda Ranch – fotograf. Bild Läns museet Varberg
- Reiakvam, Oddlaug. (1997): Bilderøyndom Røyndomsbilde Fotografi som kulturelle tidsuttrykk. Det Norske Samlaget
- Wilse, Anders Beer. (1943): Norsk landskap og norske menn. Johan Grundt Tanum forlag
- www.preusmuseum.no
- <http://web.archive.org/web/200309070004754/http://www.svarthvitt.no/artikler/meyer.html>
- [http://issuu.com/annybf/docs/utstillingsoversikt\\_1910-1920](http://issuu.com/annybf/docs/utstillingsoversikt_1910-1920)



# Favoritter fra de frivillige

I dokumentasjonsavdelingen på Norsk Folkemuseum sitter 8 frivillige entusiaster med fotoregistrering. Det er Gro Borgen, Irene Romberg, Birte Askgaard, Rose Landgraff, Mildrid Alstad, Alf Grønvold, Sigrid Torjusson og Inger Fergestad Alme. Mange av dem har vært her i mer enn ti år, og forteller at de fortsatt stortrives. Oppgavene går ut på å skanne negativer, og legge fotografiene inn i museets database Primus. Så arbeides det med å identifisere motivene og deretter katalogisere slik at de blir søkbare. Dette kan være en stor utfordring, fordi man tenker forskjellig rundt de motivene man ser. Da er det en fordel at de sitter flere sammen og kan diskutere i hvilken eller hvilke kategorier et foto hører hjemme. Det er også viktig å få til gode beskrivelser og informasjon i motivfeltet med tanke på at fotografiene skal ligge ute på Digitalt Museum. Det virker som om dette samarbeidet går veldig bra, og er en naturlig kvalitetskontroll på registreringene.

Hvor mange dager i uken de kommer for å gjøre en innsats for fotosamlingen varierer: Noen kommer en dag, mens andre kanskje har tid til å komme to til tre dager. Uansett legger de ned en betydelig innsats gjennom året - som for 2012 utgjorde ca. 2300 arbeidstimer! For tiden er det bildene fra Dagbladet, interiørmagasinet Bonytt og Arentzsamlingen det jobbes mest med. Her har det blitt lagt inn henholdsvis 1371, 2459 og 940 nye poster i Primus. Et av målene med registreringene er at mest mulig skal publiseres og brukes i ulike sammenhenger. Fotografier fra Dagbladsamlingen er blant de som er hyppigst nedlastet fra Digitalt Museum, med Creative Commons-lisens. Arentzsamlingen er ikke publisert på nettet ennå, men ble flittig brukt i forbindelse med Norsk Folkemuseums siste utstilling «Finstemte kvinnfolk».

Med så mange fotografier følger også blinkskuddene og godbitene i samlingen. Vi spurte de frivillige om de ville plukke ut noen av sine favoritter. Her er et utvalg.

*Stine Hoel*



To av de frivillige, Inger og Mille, i arbeid med skanning og registrering av fotografier. Foto: Alf Grønvold.



To smågutter prøver seg i skisporet under NM i langrenn for juniorer på Eidsvoll i 1963. Foto: Johan Brun/Dagbladet/NF

Bestefar Eyvind Arentz får en hestehov i brystlommen av sitt barnebarn Guri i 1932. Foto: Fritjof Arentz/Arentzsamlingen/NF







Over venstre: Lokale gutter følger spent med når en kameramann monterer opptaksutstyr i forbindelse med innspillingen av NRK Fjernsynsteaterets film «Skipper Worse» i Skudeneshavn 1967. Foto: Leif Høel/Dagbladet/NF

Over: Stor familie på telttur til Larkollen camping i Østfold i 1961. Foto: Kåre Nymark/Dagbladet/NF

Venstre: Barnepass i friluft i 1958- med mer enn en solstråle! Foto: Dagbladet/NF

Under: Skisøndag med Holmenkolltrikken i 1933. Foto: Christian Hermann Neupert/NF





# Etterlysing: Har De en Wilse?

av Trond Bjorli

Norges største fotograf gjennom alle tider, Anders Beer Wilse, ville fylt 150 år i 2015. Dette vil bli markert ved at Norsk Folkemuseums sommerutstilling i 2015 blir viet fotograf Wilse og hans rolle i moderniseringen av norsk fotografi. Dette blir den første store presentasjonen av fotograf Wilses arbeid og hans plass i norsk kulturhistorie. Det er også på tide. Ingen norsk fotograf har hatt så stor betydning og påvirkningskraft som Wilse. Faktisk ble hans fotografiske bilder synonymt med godt fotografi i den grad at den norske offentligheten omkring 1920 snakket om fotografi – og om «Wilse» som synonymt med et særlig godt fotografi. Visstnok skal Knut Hamsun, når det ble spørsmål om fotografier, ha skrevet til sin forlegger og bedt om at det måtte ikke bli noe mindre enn «en Wilse». Dette illustrerer Wilses kommersielle suksess, men enda viktigere er den innflytelse han har hatt på norsk kultur, og det er dette vi ønsker å løfte frem i utstillingen.

Men først altså et svært viktig spørsmål: *Har De en Wilse?* I så fall er Norsk Folkemuseum svært interessert i å se på den, og eventuelt spørre om å få låne bildet til utstillingen i 2015.

Anders Beer Wilse ble født i Flekkefjord i 1865, men vokste opp i Risør der hans far ble stadsingeniør rundt 1870. Wilse utdannet seg ved Horten tekniske skole, og hadde tenkt å bli ingeniør som sin far. Det vanskelige norske arbeidsmarkedet i 1880-årene gjorde at Wilse valgte å reise og satse i Amerika. Oppveksten i Risør og årene i Amerika har Wilse beskrevet i boken *En emigrants ungdomserindringer* (1936). I Amerika arbeidet han i mange år med utstikking og utbygging av jernbanelinjer, inntil han i 1897 startet som fotograf i Seattle, på den amerikanske vestkysten. Wilse hadde på dette tidspunkt fått familie, og ønsket seg en egen bedrift for å få større kontroll på arbeid og økonomi. Som fotograf i Seattle la han grunnlaget for det som senere skulle skje i Norge. Som kollega av den senere så berømte Seattlefotografen Edward S. Curtis (Library of Congress har nettopp gjort hans fotografier av Nord-Amerikas urbefolkning tilgjengelig på nett), forsøkte Wilse også seg blant annet på fotografering av indianere og annen ekspedisjonsfotografering. I 1900 vendte han tilbake til Norge og åpnet fotografforretning året etter. I Kristiania satset Wilse i hovedsak på fotografering utenfor atelier, og kalte også seg selv for «Friluftsfotograf». De største inntektene hentet Wilse de første årene fra fotografering til det nye postkortet, som hadde sitt gjennombrudd som et nytt fotografisk bildemedium akkurat rundt 1902. Parallelt arbeidet imidlertid Wilse også med produksjon av foto-



«Første Skiløper Myrdal Station 21.04.1904».  
NF.W 08803. Foto: A.B. Wilse.

grafiske «genere»-motiver, og bygde opp en katalog med fotografisk illustrasjonskunst.

Wilses arbeid som fotograf var basert på det som kan betegnes som fotografiets andre revolusjon. I løpet av årene ca.1880- ca.1910 ble moderne analogt fotografi skapt, slik det kom til å prege nesten hele det 20de århundre. Bakgrunnen for dette var to sentrale oppfinnelser på slutten av 1800-tallet. Den ene var oppfinnelsen av gelatinemulsjonen, som la grunnlaget for tørrplaten, fotografisk film på plastbase, delvis forstørrelsesapparatet gjennom mer lysfølsomt, ferdigpreparert papir, og amatørfotografi og en utstrakt industrialisering av fotografi overhode, videre dessuten levende film og i forlengelsen av dette filmindustrien, kort sagt alle de nye fotografiske oppfinnelser på slutten av 1800-tallet. Den andre oppfinnelsen var rasterklisjeen (autotypien), i bunn og grunn også en fotografisk oppfinnelse. Rasterklisjeen mulig-





«Rimfrosted Birk ved Grua». 1914.  
NF.W 16926\* A. Foto: A.B. Wilse.

gjorde trykk av fotografi sammen med tekst og i ulike former for trykkemaskiner, og tillot fotografisk mekanisk reproduksjon også av andre typer kunstverk gjennom reprofotografering – og åpnet for at fotografiske illustrasjoner ble tilgjengelig i aviser, magasiner, bøker, plakater, kjekspakker, kort sagt overalt.

Begge disse oppfinnelsene ble avgjørende for Wilses karriere som fotograf. Utviklingen av en illustrert presse var i 1890-årene kommet lenger i USA enn i Europa. Denne erfaringen med en slik langt mer fremskredet fotografisk trykk- og illustrasjonskultur i USA utgjorde et konkurransefortrinn for Wilse – han så at markedet for en slik fotografisk illustrasjonskunst også måtte komme i Norge. Dessuten var Wilse selvlært, og var en dyktig amatørfotograf gjennom ti år, før han begynte profesjonelt som fotograf. Også i sitt profesjonelle virke synes Wilse å ha hatt en større interesse og fascinasjon for fotografisk billedskapning enn de aller fleste fotografer – Wilse er på sin måte Norges største fotoamatør.

De første årene Wilse arbeidet i Norge synes avsetningen på hans fotografiske illustrasjonskunst å ha vært heller liten, men da gjennombruddet for en slik type fotografi på trykk endelig kom, ble Wilse med ett slag den

store norske dominerende fotografen på markedet.

Det er dette fotografiske gjennombruddet vi ønsker å belyse gjennom å stille ut originalarbeider av Wilse. I virkeligheten uttrykker Wilse en fotografisk utvikling som svært mange fotografer i tiden, profesjonelle så vel som amatører, er med og skyver på. Men Wilse blir den uomtvistelige mest suksessrike, og kan faktisk til dels sees om som å skape gjennombruddet for en fotografisk illustrasjonskunst på egen hånd. Derfor er han svært interessant som uttrykk for en fotografisk modernisering som naturligvis skjer over alt med små tidsforskyvinger og på litt ulike måter. Hos Wilse kan denne utviklingen sies å få et særlig lokalt norsk uttrykk, som er noe av det utstillingen vil prøve å vise.

Gjennombruddet for denne fotografiske illustrasjonskunst på trykk betød samtidig det definitive gjennombruddet for et moderne fotografisk bildespråk, som var mindre opptatt av fotografiet som en sannferdig representasjon av det som var avbildet, men mer opptatt av fotografiet som et subjektivt uttrykk for følelser. Ikke minst nordmenns forhold til naturen fikk sitt uttrykk i det nye billedmediet, som nå viste seg i stand til å uttrykke også det menneskelige følelsesregister.

Norsk Folkemuseum ønsker å vise eksempler på slike nye og moderne fotografiske uttrykk hos Wilse (og kanskje enkelte andre fotografer), i de former som dette nå fikk gjennomslag i. Dette gjelder først og fremst forstørrelser til å ha på vegg som ble et av resultatene av forstørrelsesapparatets introduksjon. Samtidig ønsker vi også å vise dette moderne fotografets gjennomslag på trykk, i form av innrammede fotografiske trykk, gamle bildehefter, postkort, kalenderbilder og andre former for fotografi produsert i ulike former for trykksaker.

Vi er interessert i hjelp til å spore opp fotografiske forstørrelser av Wilse som vi gjerne vil vurdere for lån i utstillingen. Vi tror det er en god del spredd på private hender, mens det er bevart relativt få i museer og samlinger. Vi vet at Wilse både solgte forstørrelser som kunst, og at han også produserte forstørrelser til for eksempel Norges Statsbaner og til store reiselivsutstillinger i inn- og utland.

#### *Altså: Har De en Wilse?*

Kontakt i så fall gjerne artikkelens forfatter, konservator Trond Bjorli, telefon 90534783 eller [trond.bjorli@norskfolkemuseum.no](mailto:trond.bjorli@norskfolkemuseum.no)



# «Kairo Tobakk og Frukt» 1958

av Jan Petter Brennsund og Birte Sandvik

*I Kanten 3B fra Hammersborg, i Gamlebyen på Norsk Folkemuseum, innredes en liten frukt- og tobakksforretning anno 1958. Prosjektet er muliggjort med støtte fra familien Andresen, som har eid Tiedemanns Tobaksfabrik (1778 - 2009) siden midten av 1800-tallet. I lokalet ved siden av kommer utstillingen «En tobakkshistorie» - om produksjon og konsum av tobakk og konsekvensene av tobakksbruk. Både forretningen og utstillingen åpner 11. juni 2013.*

## Bakgrunn

Den opprinnelige planen var å innrede et rent tobakksutsalg. Slike forretninger var imidlertid få og eksklusive. Museet valgte derfor å innrede en frukt- og tobakksforretning, som bare for noen tiår tilbake fantes på nesten hvert et gatehjørne i byen. På 1950-tallet, da tobakk ble ansett som ufarlig og som en «naturlig» del av hverdagen, fantes det kanskje opp i mot tusen slike forretninger i Oslo. De kunne ha nøkterne navn som «Eli Tobakk og Frukt» og «Enerhaugen Frukt og Tobakk», eller fantasifulle navn som «Grandiosa», «Fruktgrotten» eller «Kairo Tobakk & Frukt» - som lå i Bjerregaards gate 29. Dette var ikke spesialbutikker, men det vi i dag ville kalle kiosker, og de var ofte enmannsforetak. I Adressebok for Oslo fra 1955 er det fem sider med opplisting av slike små butikker.

## Kildene

Interiøret og vareutvalget i forretningen er satt til året 1958. Bakgrunnen for dette er tre dokumentasjonsbilder som kom inn i forbindelse med at vi etterlyste fotografier av Frukt- og tobakksforretninger i media. De beste bildene kom fra åpningsdagen til «Skøyenåsen Tobakk og Frukt» på Oppsal, i uke 44 1958. Fotografierne har svært god oppløsning, noe som gjør at nesten alle vareslag i butikken kommer tydelig fram ved forstørring av bildene.

«Skøyenåsen» var en representativ frukt- og tobakksforretning med om lag 400 vareslag som tobakk, røkeutstyr, frukt, sjokolade, drops, ukeblader, aviser, is, kjeks, brus samt leker. Vår hovedinformant ble Terje Karlsson, sønn av de tidligere innehaverne Doris og Fritz Werner Karlsson. I tillegg til fotografiene fikk museet låne de gamle regnskapsbøkene til forretningen, som ga oss oversikt over de forskjellige varene som ble solgt. Terje, som selv vokste opp i butikken, hjalp til så ofte han kunne på fritiden og han har gitt oss verdifull informasjon om forretningsdriften. På det meste kunne det være tre-fire personer bak disken i forretningen, som var åpen fra kl. 08.00 om morgenen til kl. 20.00 om kvelden.



«Skøyenåsen Tobakk og Frukt», 1958. Innehaverne Doris og Fritz Werner Karlsson i forretningens fruktavdeling. Foto: Egil Larsen.

De gode fotografiene, regnskapsbøkene og den sikre dateringen av butikken gjorde at vi valgte å innrede «Kairo Tobakk og Frukt» med utgangspunkt i dokumentasjonsmaterialet fra «Skøyenåsen Tobakk og Frukt».

## Innredning og vareutvalg

Den faste hylleinnredningen i teak kommer fra «Kaffe-Rønning» i Sandvika i Bærum. Denne spesialbutikken for kaffe ble etablert i 1956. Nå er forretningen pusset opp og utvidet, og i forbindelse med dette overtok Norsk Folkemuseum deler av denne innredningen. Den er ulik «Skøyenåsens» faste innredning, men svært typisk for sin tid. Den øvrige innredningen, som glassdisk og kassadisk, kommer fra ulike steder, men tar utgangspunkt i dokumentasjonsbildene.

Tak og vegger er malt i samme farger som «Skøyenåsen Tobakk og Frukt»: Kremhvitt tak, to kremhvite vegger samt en såkalt «fondvegg» i burgunder-





«Skøyenåsen Tobakk og Frukt». Fotografert i forbindelse med åpningen av forretningen i 1958. Her ser vi et utsnitt av forretningens utvalg av sjokolade, konfektesker, pastiller, tobakk, ukeblader m.m. Personen bak disken er innehaver Doris Karlsson. Foto: Egil Larsen.

«Kaffe-Rønning» i Sandvika, spesialbutikk for kaffe etablert i 1956. Nå er forretningen pusset opp og utvidet og i forbindelse med dette overtok Norsk Folkemuseum noe av teak-inventaret til bruk i «Kairo Frukt og Tobakk». Foto: Birte Sandvik, Norsk Folkemuseum.





Hos Per Jahre ved «Setskog Landhandelsmuseum» i Aurskog Høland fant vi de tre første sjokolade- og pastilleskene som ble kopiert til «Kairo Frukt og Tobakk».

Foto: Birte Sandvik, Norsk Folkemuseum.



rød – alt i helblank maling. Gulvene har sjakkmonstrede linoleumsfliser i grått og beige.

Når fotografiene forstørres, ser vi et stort utvalg av tobakksvarer, sjokolade, drops og annet godteri fra ulike produsenter. Tiedemanns samling inneholdt et eksemplar av de fleste pakninger bedriften hadde produsert etter 1900. Pakninger fra mange av konkurrentene finnes også i samlingen. I tillegg hadde Tiedemann tatt vare på kartonger med sigaretter fra ulike år, men få av disse merkene var fra den riktige perioden. Tobakk var den største varegruppen i en typisk frukt- og tobakksforretning med en andel på over 30 %, noe som også gjaldt «Skøyenåsen Tobakk og Frukt». Til tross for mangler ble samlingen fra Tiedemann unik når varebeholdningen skulle gjenskapes.

Det sto dårligere til med sjokoladepapir, konfektesker, pastillesker og innpakninger til andre sukkervarer. Private emballasjesamlere er mest interessert i eldre varer og ingen av samlerne vi tok kontakt med hadde noe i nærheten av et representativt utvalg varer fra 1950-tallet. Men på «Setskog Landhandleri» i Aurskog Høland ble vi godt mottatt av innehaver Per Jahre, som bygger opp igjen farens gamle Landhandleri, som ble nedlagt på 1980-tallet. Jahre har gjennom de siste 30 årene samlet om lag 20 000 vareslag fra ulike tidsperioder. Her fant vi de tre første sjokolade- og pastilleskene som vi gjenkjente fra bildet fra «Skøyenåsen Tobakk og Frukt».

Heldigvis fikk vi låne mye tidsriktig emballasje fra Nidar Sjokoladefabrikk, som har en stor historisk samling med materiale også fra Asola Chokoladefabrikk, Kielland A/S, Bergene A/S som ble fusjonert med Nidar i etterkrigstida. Takket være ildsjelen Knut Manum er dette materialet godt tatt vare på og deler av det stilles ut i fabrikkens bedriftsmuseum i Trondheim.

Det krevde mye arbeid å få tak i emballasje fra Freia Sjokoladefabrikk. Freia ble kjøpt opp av Kraft Foods i 1993. Produksjonen ble lagt om og den gamle eiendommassen ble solgt eller utnyttet på en annen måte. Dette

medførte at mesteparten av gammelt arkivmateriale ble fjernet fra fabrikken og overført til Freias tidligere datterselskap i Sverige (Marabou grunnlagt av Freia-grunnleggeren Johan Throne Holst 1868-1946). Men takket være enda en ildsjel, tidligere medarbeider hos Freia Bodil Bergan, ble alt verdifullt arkivmateriale fra Freias spennende bedriftshistorie overført Riksarkivet i Oslo. Heldigvis har vi fått tilgang til dette materialet, slik at vi også kan få et representativt utvalg av Freia-produkter i butikken.

Ukeblader, tegneserier og aviser har vært langt enklere å få tak i enn gammel emballasje. Siden vi i denne forretningen befinner oss i uke 44 1958, kjøpes og kopieres det eksemplarer fra nettopp dette tidspunkt. Mye fås kjøpt brukt fra nettsteder, antikvariater eller bruktbu-tikker, og det vi ikke finner der, har heldigvis Nasjonalbiblioteket.

Forretningens fruktavdeling har vært enklere å materialisere. Det finnes heldigvis et godt utvalg kunstig frukt på markedet.

### Reproduksjon av emballasje

Museet reproducerer nå emballasje av flere hundre vareslag. Det er en tidkrevende og kostbar prosess, da f.eks. en dropseske må fotograferes fra alle seks sider. Bildet må så settes sammen i photoshop og renses for all misfarging og slitasje gjennom årenes løp. Deretter konstrueres brettekanter og falser slik at det til sist kan monteres til ferdig emballasje.

Nå gjenstår det bare å skaffe varer fra Sætre Kjeks, Diplom-Is og Jarlsberg Mineralvannsfabrikk før butikken åpnes for publikum 11. juni 2013.

*Jan Petter Brennsund er konservator ved Konserveringsseksjonen og Birte Sandvik er konservator ved Forsknings- og utstillingsseksjonen, begge ved Kulturhistorisk avdeling på Norsk Folkemuseum.*





Det er en stor jobb å reproducere gammel emballasje. En eske fotografers fra alle seks sider. Bildene settes sammen i photoshop og farger, falming og annen slitasje retusjeres elektronisk. Det er Hans Christian Skovholt som står for all databehandling og trykking av emballasje til museets nye butikk.  
Foto: Hans Christian Skovholt.



Bilde til høyre viser pastilleske fra «Kiellands Fabrikker», Oslo. Originaleskene til høyre er lånt fra Nidar AS i Trondheim.  
Foto: Birte Sandvik, Norsk Folkemuseum.



Kommisjonærmaskin eller tippemaskin fra 1950-tallet gitt i gave fra Norsk Tipping AS, Hamar. Tipping har alltid gitt en god og stabil inntekt til kommisjonærene.  
Foto: Jon-Erik Faksvaag, Norsk Folkemuseum.



I motsetning til emballasje fra 1950-tallet, som stort sett har blitt kastet, viser deg seg at ukeblader har en god evne til å overleve. Her ser vi et lite utvalg av ukeblader fra uke 44, 1958. Slike er lett tilgjengelige på ulike nettsteder.  
Foto: Birte Sandvik, Norsk Folkemuseum.



# Over til South State

av Gjertrud Sæter

*Når Kairo Tobakk og Frukt åpner 11. juni i 2013, er det med et vareutvalg som skal være representativt for tobakksutsalgene fra 1958.*

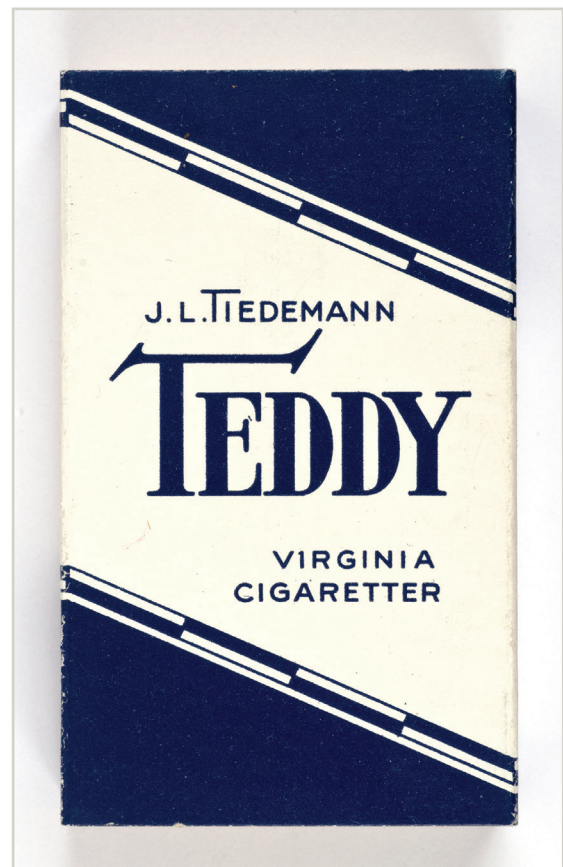
På 1950-tallet var det hele 22 tobakksfabrikker i Norge. 10 lå i Oslo, 6 i Kristiansand, to i Stavanger, to i Larvik, en i Trondheim og en i Tønsberg. 1958 representerer på mange måter en brytningstid. Det var året da USA skjøt opp sin første satellitt, Explorer I, men fremdeles var det nesten bare norskprodusert røketobakk og norske sigaretter å få kjøpt i tobakksutsalgene. Konkurransen i tobakksmarkedet var mellom de norske fabrikkene.

Da Norge ble medlem av EFTA i 1960-årene bortfalt toll på utenlandske sigarettmerker. Markedet ble mer internasjonalt og merker som Camel, Prince, Pall Mall og Marlboro ble lansert på det norske markedet. Hadde tobakksutvalget blitt lagt til slutten av 1960-årene, ville derfor merker vi kjenner bedre i dag vært representert i vareutvalget. Hvilke merker fikk man så kjøpe i 1958?

## De populære merkene i 1958

South State var det klart største sigarettmerket i 1958. Blue Master, Teddy, Ascot, Frisco, Jolly og Black Prince var også populære merker. Speed var et stort merke i Trøndelag og Carlton var populær i samvirkeforeningene. Petterøes Blanding og Tiedemanns Gul var de to største røketobakkmerkene. Tiedemanns Rød, Eventyrblanding, Rullett, Rose Tobakk og Tiedemanns Lys var også merker av betydning.

Fotodokumentasjonen fra Skøyenåsen Tobakk og Frukt, som er omtalt tidligere i Museumsbulletinen, viser hvilke sigarettmerker som var kjøpt inn til åpningsdagen i oktober 1958. Fotoet viser at merkene er oppstilt



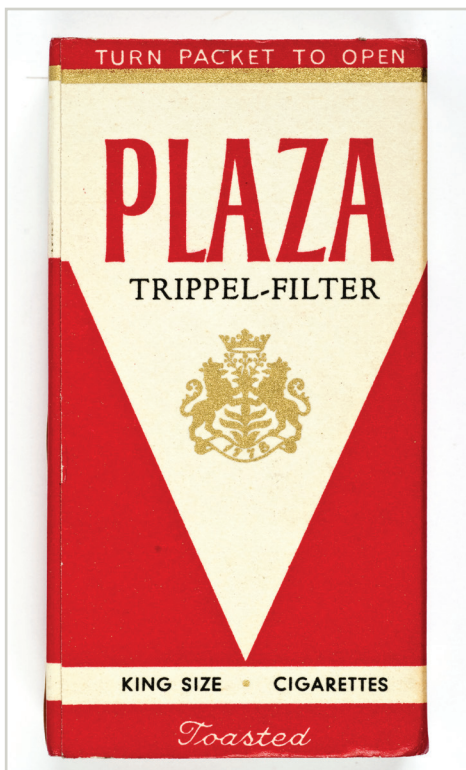
Reklameplakat for Plaza – en nyhet i 1958. Foto: Jon-Erik Faksvaag, Norsk Folkemuseum.







Reklameplakat for South State utformet av Grafia for Norsk- Engelsk Tobakkfabrikk (NETO). Under slagordet "Over til" ble South State det mest solgte merke i Norge i 1950- og 1960-årene. NETO ble en heleid Tiedemannbedrift i 1934.  
Foto: Jon-Erik Faksvaag, Norsk Folkemuseum.







etter prisklasse. Merker som Jolly, Speed og Black Prince fra Conrad Langaard, Carlton fra Norges Kooperative Landsforbunds Tobakkfabrikk, Golden West, Teddy og Hobby fra Tiedemann var merker i laveste prisklasse. De hadde lavere vekt og mindre avgifter enn merkene i den høyeste prisklasse, som var mest populære.

Ascot var den første norske filtersigaretten og kom i 1953, lansert som en kvinnesigaret. Plaza var den første king size med filter og kom i oktober 1958. På bildet fra Skøyenåsen Tobakk og Frukt kan man se reklame for Plaza på toppen av hyllen der Plaza lanseres som «NY».

Røketobakk var i volum den største produktgruppen, noe som holdt seg helt frem til 1990-årene. Skråtobakken, som tidligere hadde dominert markedet, var sammen med snus i tilbakegang. Sigarsalget har holdt seg på et relativt jevnt, men beskjedent nivå. Sigaren hadde imidlertid sine tilhengere og var representert i ethvert tobakksutsalg.

### Reproduksjon

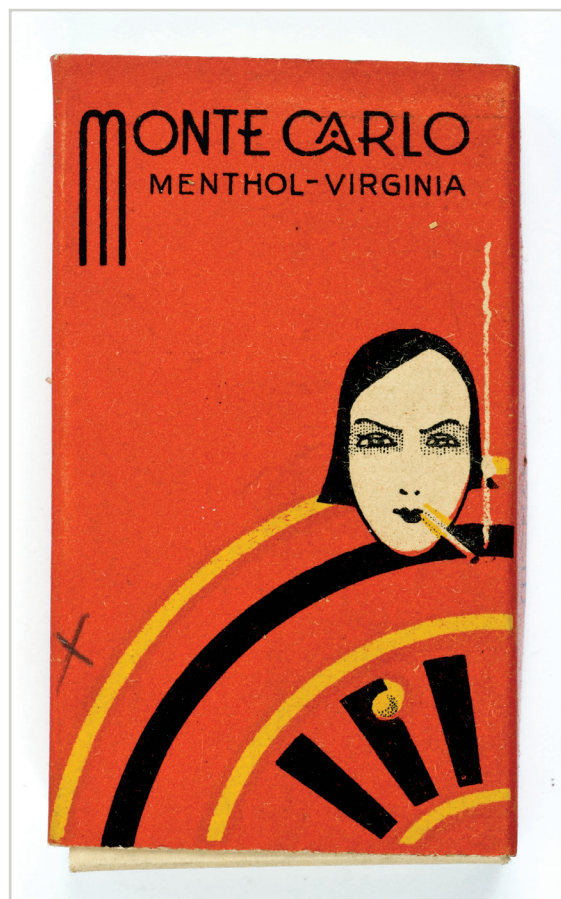
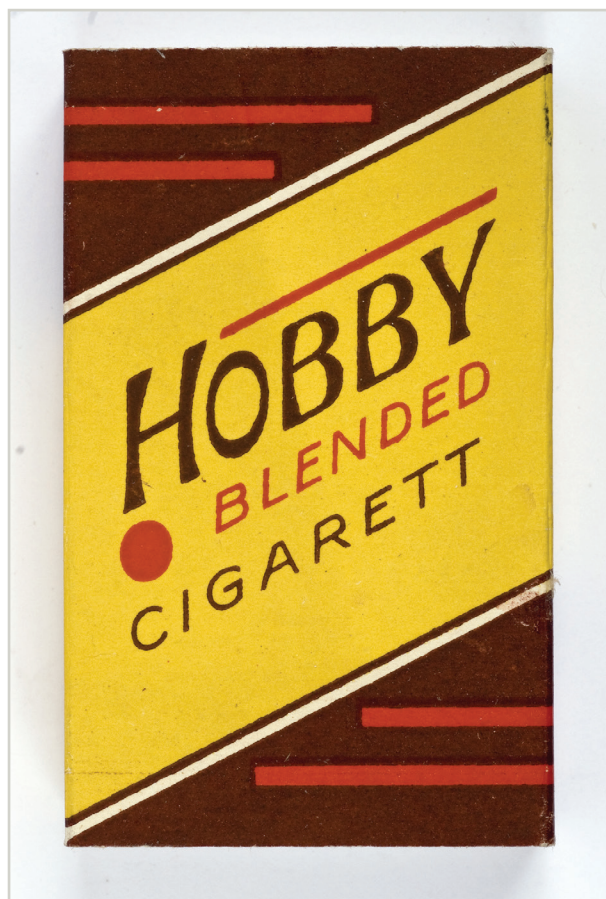
Reoler med pakninger fra Tiedemannmuseet ble sammen med annet materiale overdratt Norsk Folkemuseum i 2010. Tiedemannsamlingen inneholdt de fleste merker som var produsert ved fabrikkene fra omkring 1900. Flere av konkurrentenes merker var også dokumentert. Det

ga et godt utgangspunkt for å sette opp en «vareliste» til Kairo Tobakk og Frukt. Pakningene var imidlertid klassifisert nokså grovt og gruppert med tidsangivelser på 10-20 års slingringsmonn. I tillegg kom at pakningene nokså hyppig endret noe design og størrelse. Prislister ville vært til god hjelp, men dessverre manglet prislister fra 1957-1960 i arkivet. Heller ikke alle prislister til konkurrentene var bevart.

Den største hjelpen for å identifisere hvilke pakninger som skulle danne grunnlag for reproduksjon fikk vi av pensjonistene fra Tiedemann, Sigmund Eikeland og Carl Carlberg. Etter flere runder med «vareoppstilling», gjennomgang av reklame og arkivmateriale ble pakninger som det var flere dubletter av samlet. Pakninger det kun var bevart ett eksemplar av, ble midlertidig tatt ut av samlingen for reproduksjon slik det omtales annet sted i Bulletinen.

I 1958 ble røketobakken solgt i pappesker. Plastpungen kom først senere. Pappeskene var noe forskjellige. Enkelte var ovale, andre firkantet. Snus kom også i samme type pappeske, men i mindre format. I tillegg var de innsatt med voks. Det lar seg imidlertid vanskelig gjøre å reproducere tidsriktige pappesker uten store kostnader. Vi manglet mange esker, både for røketobakk og snus.





Redningen ble Tiedemanns konkurrent i Kristiansand, Asbjørn Fredrik Asbjørnsen. Et lite restlager av esker ble funnet frem og sendt til Folkemuseet.

#### Røkeutstyr

Tobakksutsalgene førte også piper og annet røkeutstyr. Hos Sol Cigar på Drammensveien ble et par merskumspiper av samme type som var i salg i 1958 kjøpt inn. Men det var ikke tilstrekkelig. Vi trengte også enklere piper. G. Larsens pipefabrikk på Lillehammer produserte piper både til innenlandsmarkedet og til eksport. Men fabrikkene ble nedlagt i 1979. Folkemuseet hadde ingen tidsriktige piper som kunne inngå i tobakksutsalget. Heller ikke Maihaugen museum på Lillehammer. Søk etter piper som var lagt ut for salg på Internett ga heller ikke resultat. Et tips fra en kollega på Maihaugen førte derimot til at en samling piper fra G. Larsen ble sporet opp. En nedlagt «Brukt og Antikk» på Lillehammer hadde bevart et restlager på ca 40 piper. 18 av dem vil til sommeren være til «salgs» i Kairo Tobakk og Frukt.

#### En tobakkshistorie

I lokalene ved siden av butikken kommer utstillingen «En tobakkshistorie». Den viser glimt fra norsk tobakksin-

dustri fra slutten av 1600-tallet til den siste fabrikk ble nedlagt i 2008. Utstillingen viser også hvordan tobakksbruk og tobakksvaner har endret seg gjennom tidene og hvordan kunnskapen om tobakk har påvirket både tobakkspolitikk og folks holdninger.

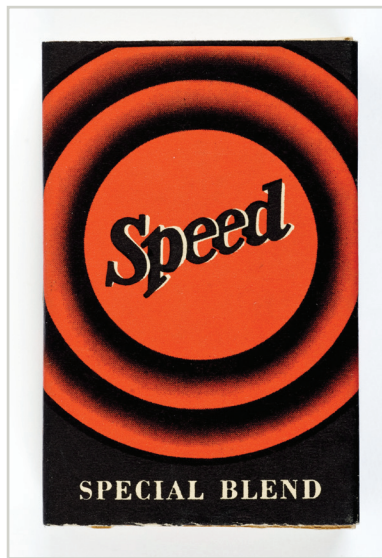
Utstillingens mål har vært å fortelle en norsk tobakkshistorie. Den bygger på materiale fra Tiedemanns Tobakksfabriks samlinger, som ble gitt til Norsk Folkemuseum i 2011. I tillegg til utstillingen på Kanten 3B, åpner også en nettutstilling om Tiedemannssamlingen på museets hjemmeside.

*Gjertrud Sæter er førstekonservator i Forsknings- og utstillingsseksjonen i Kulturhistorisk avdeling på Norsk Folkemuseum.*

*Sigarettermerkene som er avbildet var alle i salg i 1958.*

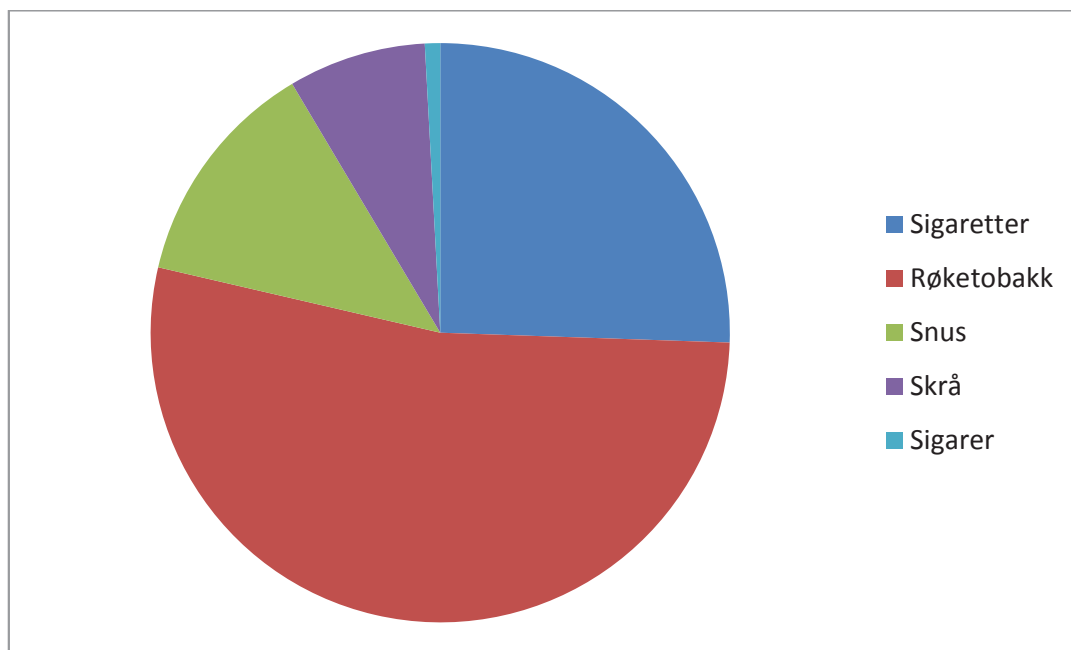
*Alle foto: Jon-Erik Faksvaag, Norsk folkemuseum.*



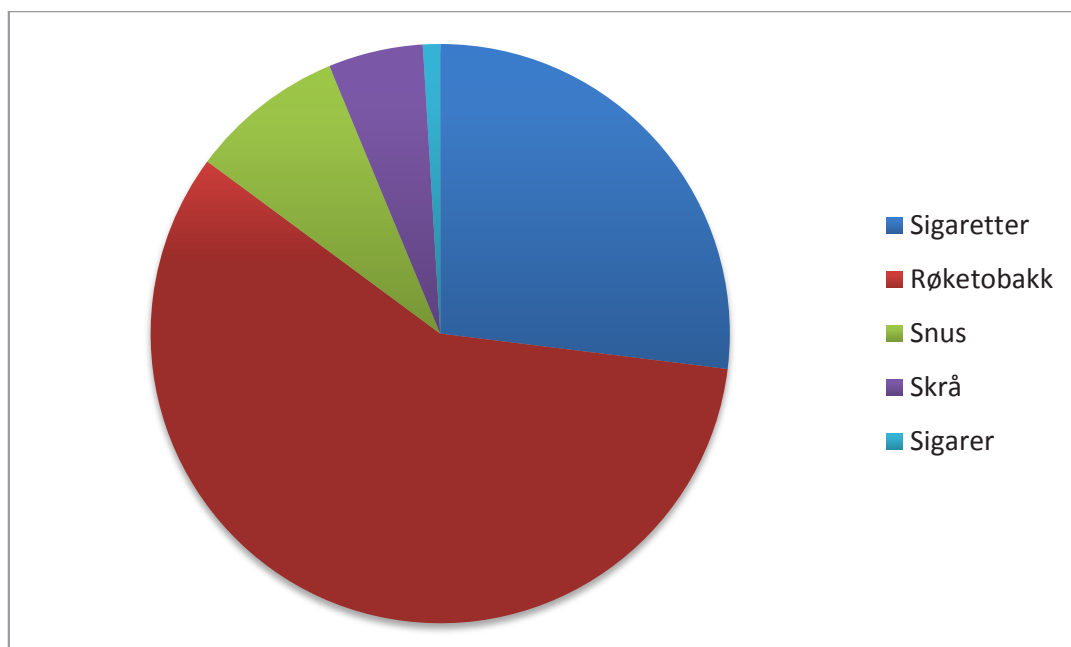




Totalmarked for de enkelte produktgrupper 1950



Totalmarked for de enkelte produktgrupper 1960



Utarbeidet på grunnlag av Sigmund Eikeland 2007: Orientering om J.L. Tiedemanns Tobaksfabrik etter 1950 (Del I). Kapitlet «Markedsinformasjon». Upublisert.



# Norsk Folkemuseum får ny profil

av Paal Mork

*Norsk Folkemuseum får ny profil i år. I all enkelhet vil dette si at logoen fornyes og at trykksaker får nye farger og skrifttyper. Men bak den nye profilen ligger det mange tanker og vurderinger.*

## **Norsk Folkemuseum – stiftelse med flere enheter**

Norsk Folkemuseum omfatter ikke bare museet på Bygdøy. I løpet av de senere årene har Bogstad Gård, Bygdø Kongsgård, Eidsvoll 1814 og Ibsenmuseet blitt del av virksomheten. Et viktig spørsmål innledningsvis var derfor om alle virksomhetene skulle ha samme logo og grafiske profil.

Dette spørsmålet har vært et aktuelt tema ved mange norske museer. På initiativ fra Kulturdepartementet har ABMU (nå Norsk kulturråd) gjennomført en konsolideringsprosess ved museer i Norge, der museene har gått sammen til større virksomheter. Flere av de konsolide-

rende museene har eksistert i lang tid. De har blitt en del av folks verdigrunnlag, og det knytter seg sterke følelser til både navn og logo. Det har derfor vært en krevende oppgave å bestemme navn og å utvikle nye profilprogrammer for de konsoliderte museene.

## **Museer med felles navn**

Museene har valgt forskjellige veier i sine navne- og profilvalg. Noen konsoliderte museer har valgt et nytt felles navn for alle enheter. Dette gjelder spesielt de museene som var tidlig ute i konsolideringsprosessen. For museer som planlegger en samlokalisering er dette godt egnet, og Nasjonalmuseet har valgt en slik løsning. De tidlig-

---

Nasjonalmuseet planlegger samlokalisering på Vestbanetomten, og et felles navn er derfor godt egnet. Fotograf / Kilde: MIR AS og Statsbygg. Kleihues + Schuwerk, Tyskland / Italia.





ere museene Arkitekturmuseet, Kunstindustrimuseet, Museet for Samtidskunst og Nasjonalgalleriet kalles nå visningssteder, og inngår i en felles profil under det nye navnet Nasjonalmuseet for kunst, arkitektur og design.



Oslo Museum har felles profil for sine enheter. Bannere fra Oslo Museums profilhåndbok, utviklet av Kitchen Reklamebyrå.

Rockheim har individuell profil, men er del av MiST – Museene i Sør-Trøndelag. Foto: Rockheim / Geir Mogen.



Oslo Museum har også valgt denne løsningen. Bymuseet, Interkulturelt Museum og Teatermuseet er samlet under fellesbegrepet Oslo Museum. Slike fellesnavn er mye brukt i næringslivet. Se for eksempel på Remabutikkene. De har alle felles navn – REMA 1000, og du finner det samme varekonseptet i alle butikkene. Dette er en kostnadsbesparende løsning, fordi man kan ha felles markedsføring av alle butikkene på en gang. Derfor anbefales gjerne dette konseptet ved utvikling av nye varemerker. For museer kan det være en ulempe at det er vanskelig å få frem hvert museums særtrekk og separate publikums-tilbud.

### Nytt navn på paraplyen

En del konsoliderte museer har tatt hensyn til nettopp dette. De har bevart navnene til de tidligere museene, og i tillegg innført en paraplyorganisasjon – en ny administrativ virksomhet med nytt navn. Eksempler på dette er Lillehammer Museum, som omfatter Maihaugen, Bjørnstjerne Bjørnsons hjem Aulestad, Sigrid Undsets hjem Bjerkebæk, Norges Olympiske Museum og Postmuseet. Andre eksempler er Museet Midt (museer i Namdal) MiST (Museene i Sør-Trøndelag med blant andre Sverresborg og Rockheim), og MUST (Museum Stavanger).



Fordelen med denne løsningen er at de lokale museene kan beholde sine navn og profilere sine særtrekk overfor publikum, samtidig som felles oppgaver ivaretas under et nytt fellesnavn.

### Norsk Folkemuseums valg

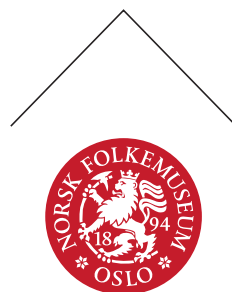
Vi følte at ingen av disse to løsningene passet for Norsk Folkemuseum. Vi besluttet tidlig at navnene til våre enheter skulle beholdes. Våre besøkende drar til Eidsvoll 1814 for å oppleve Grunnlovens fødested og til Ibsenmuseet for å se Henrik Ibsens hjem. For publikum spiller det mindre rolle at museene er en del av en felles organisasjon. Det var derfor unaturlig å bruke et felles navn på alle våre enheter. De har sin egen profil og sitt eget publikumstilbud.

Vi ønsket heller ikke å innføre et nytt navn på en administrativ virksomhet. Navnet Norsk Folkemuseum og navnene på våre øvrige enheter er svært etablerte og godt kjente. Det ville blitt et omfattende arbeid å innføre og skape god kjennskap til et nytt begrep, samtidig som det kunne skape forvirring om når man skulle bruke begrepet Norsk Folkemuseum og når man skulle bruke navnet til den administrative virksomheten.

Derfor har Norsk Folkemuseum valgt en egen løsning. Navnet Norsk Folkemuseum beholdes både for museet på Bygdøy og for den administrative virksomheten. Dermed kan publikum fortsatt besøke Norsk Folkemuseum, og det vil stå Norsk Folkemuseum på brevene som sendes fra museet.

I tilfeller der det er fare for sammenblanding brukes betegnelsen stiftelsen Norsk Folkemuseum om den administrative virksomheten. Da skrives stiftelsen med liten s, siden det er Norsk Folkemuseum som er det offisielle navnet.

Man besøker gjerne Ibsenmuseet for å se Henrik Ibsens hjem – ikke fordi museet er en del av stiftelsen Norsk Folkemuseum. Foto: Anne-Lise Reinsfelt, Norsk Folkemuseum.



NORSK FOLKEMUSEUM

Norsk Folkemuseum nye logo, utarbeidet av design- og kommunikasjonsbyrået Fete typer.

### Ny visuell profil

Norsk Folkemuseums nye profil er utarbeidet av design- og kommunikasjonsbyrået Fete typer. De har bred erfaring fra utvikling av visuelle profiler for kjente merkevarer, og var et naturlig valg for Norsk Folkemuseum. Vi har hatt et godt og utviklende samarbeid, og vi synes resultatet har blitt svært godt.

En ny visuell profil innebærer ofte en ny logo. Norsk Folkemuseums røde segl med løve har fulgt museet siden rundt 1905, og det knytter seg sterk identitet til dette symbolet. Vi føler også at det ivaretar verdier som er viktige for museet. Det var derfor ikke aktuelt å bytte ut logoen, men den er blitt supplert med nye elementer.

Det nye profilprogrammet skal gi assosiasjoner til Norsk Folkemuseum som formidler av norsk kultur i et historisk perspektiv. Museet skal se fortiden på nye måter og vise hva det vil si å være norsk i dag. Samtidig skal profilen vise til museets kjerneverdier: lagånd, kvalitet og nytenkning.

Over den velkjente logoen er det lagt til et symbol som bringer tankene til et tak eller en pil. Taket er inkluderende og viser til lagånd. Det kan også symbolisere husene i Friluftsmuseet, som bygger på kvalitet og tradisjon. Taket kan også sees som en overbygning for alle museets virksomheter. Pilen peker opp og frem og hentyder til nytenkning og bevegelse. Under logoen er Norsk Folkemuseum skrevet med museets nye skrifttype. Dette fordi navnet som omslynger løven kan være vanskelig å lese i små formater.

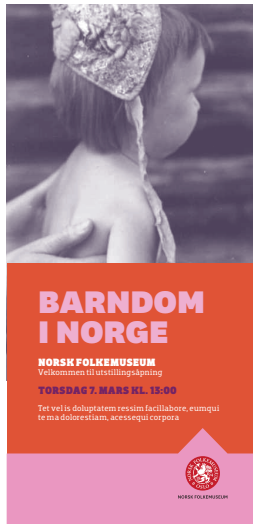
Den nye profilen vil bli tatt i bruk på alle museets trykksaker, og de vil også få ny fargesetting. Mens grunnfargene tidligere var rødt, hvitt, blått og grått, har den nye fargepalletten mange spenstige farger som vil gi museet er mer tidsriktig uttrykk – samtidig som tradisjonen bevares.

*Paal Mork er avdelingsleder i Publikumsavdelingen på Norsk Folkemuseum.*



- Brosjyre 100x210 forside. Eksempler på forsider.

FORSIDE 10X21



EKSEMPLER PÅ UTFORMINGER AV FORSIDER



TITTEL:  
NATIONAL BLACK  
UNDERTITTLER:  
DOBRASLAB BLACK  
UNDEKST:  
DOBRASLAB BOOK

\*NF\_LOGOFELT,  
BUNN\_ROSA\_A1P  
SETTES INN I 100%  
3 MM UTFALLENDE  
HØYRE, VENSTRE OG  
BUNN.

Utdrag fra Norsk Folkemuseums nye profilhåndbok, utarbeidet av design- og kommunikasjonsbyrået Fete typer.

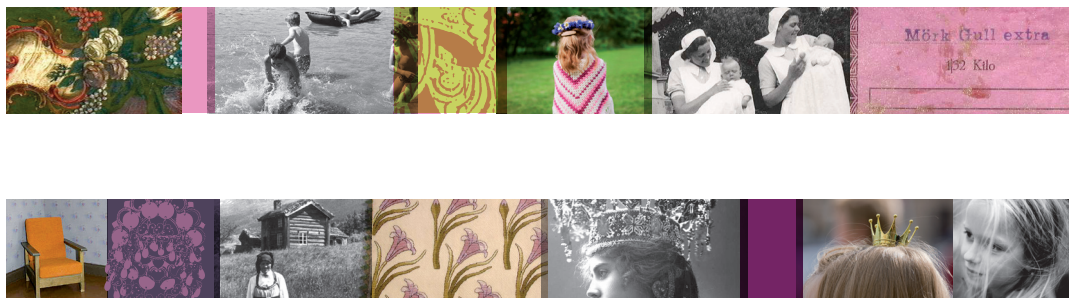
ILLUSTRASJONER I FELT

- Eksempler på hvordan illustrasjoner kan settes sammen med fargefelt og foto.



BILDER

- **Bilder** skal kommunisere gjeldene tema godt. Arkivbilder, nye bilder, fargefelt og illustrasjoner skal nøye settes sammen for å lage en komposisjon med god harmoni. Nye bilder som blir tatt skal ha et ekte/autentisk, nært/tett-på og moderne uttrykk. Nye bilder som blir tatt bør bearbeides i forhold til fargepalett.





# Museets program

Høydepunkter i mai, juni, august og september

av Anna-Lena Flatland



Det er forsommer på Folkemuseet. Det spirer og gror og Friluftsmuseet viser seg fra sin beste side.

I Pinsen blir museet fylt med musikere fra Norges musikkhøgskole. De inntar husene i Friluftsmuseet og Gamlebyen med dukkespillere, operasangere, strykekvartett, folkedansere og felespillere.

Folkevogn og Porsche 356 arrangementet er vårens vakreste eventyr for veteranbilentusiastene. Det er et flott skue når veteranbilene fyller hele Torget og Gamlebyen på museet søndag 26. mai.

Bygdelagsstemna søndag 2. juni markerer at det er 90 år siden Bygdelagsamskipnaden ble stiftet. I 64 år har Bygdelagsamskipnaden arrangert Bygdelagsstemna her på museet.

Tradisjonen tro så arrangerer vi også i år stor familiefest på St. Hans i samarbeid med OBOS og DNB. I år er det Karoline Krüger og Sigvart Dagsland som er hovedartister. Krüger og Dagsland opptrer med konserten «Karoline og Sigvart» som de har hatt stor suksess med rundt i landets største kulturhus. I tillegg kommer sanger og skuespiller Heide Gjermundsen Broch, Skrimmel Skrammel og tryllekunstner VirrVarr.

Høstens program introduseres med «Da klakka klang» søndag 25. august. Her viser vi forestillingen «Det er sant at jeg fant» med Tinken Laurantzon, Lars Fredrik Beckstrøm (de Lillos) og Mats Monstad. Det blir også «Saft og suse» søndag 1. september, saueklippedag søndag 8. september og Norsk Lur- og bukkehornlag spiller i tun og på tak søndag 15. september.

## 17. maifeiring

Fredag 17. mai fra kl.12

17. mai feires på tradisjonelt vis på museet i regi av Bygdøy skole. Utstillinger er stengt, men det er gratis adgang til museumsområdet.

## Kvinner i hundre!

Søndag 19. mai kl. 13

Vandreteater om kvinner og stemmerett. Teateret går gjennom Friluftsmuseet og tar publikum med tilbake til året 1913. Her møter de kvinner fra ulike landsdeler og ulike sosiale lag, som tar opp hva stemmerett hadde å si for kvinnene som levde da. Hør hva kvinnene selv mente om saken! - Et friskt innsyn i et av kvinnefrigjøringens viktigste år!

Teatret blir også spilt søndagene 2. juni, 9. juni og 16. juni. Oppmøte alle dager på Torget.



## Musikalsk Pinse

Søndag 19. og mandag 20. mai kl. 12

I samarbeid med Norges Musikkhøgskole arrangerer vi musikalske aktivitetsdager for barn. Vi fyller hus og tun med musikk i tidsriktige omgivelser. Museet blir levende med dukkespillere, operasangere, en strykekvartett, folkedansere og felespillere – alle i tidsriktige kostymer!

## Jeg fant, jeg fant

Lørdag 25. og søndag 26. mai kl.12

Skolen for Samtidans /Rom for Dans viser danseproduksjonen «Jeg fant, jeg fant», en morsom danseforestilling som går gjennom Friluftsmuseet. Starter på Torget.

## Folkevogner og Porsche

Søndag 26. mai kl. 11

Veteranbiltreff i samarbeid med Veteran VW-klubben og Porsche 356 klubben.

## Bygdelagsstemna

Søndag 2. juni kl. 11

I regi av Bygdelagssamskipnaden. I år er det 90 år siden Bygdelagssamskipnaden (BLS) ble stiftet. Dagen blir feiret med bløtkakefest i tillegg til de vanlige danseoppvisningene og samdansen hvor alle kan delta.

## Torsdagsstemmer

Torsdag 13. juni kl. 16.30

Stemmerettssalong. Utdrag fra teaterstykket «Søstra mi» og samtale ved forfatter Hannah Helseth og regissør Kjersti Horn.





#### St.Hans

Søndag 23. juni kl.16

Familiefest, barnebryllup, kroneverksted og maistang. Kl. 18-21: Underholdning ved Skrimmel Skrammel, Heidi Gjermundsen Broch, Karoline Krüger og Sigvart Dagsland.

#### Da klokka klang

Søndag 25. august kl.12

Opplev gamle dagers skoletimer. Bli med på støping av pinnsoldater og skolegårdsaktiviteter. Vi viser den musikalske rim- og regleforestillingen « det er SANT at jeg FANT»

#### Saft og suse

Søndag 1. september kl.12

Vi safter bær og koker syltetøy. Matkurs.

#### Saueklippedagen

Søndag 8.september kl. 12

Vi klipper museets sauer med saks og maskin. I samarbeid med Fylkeshusflidslaget i Akershus.

#### Oslo kulturnatt

Fredag 13. september kl. 18 og 19

I anledning stemmerettsåret tilbyr vi omvisning i utstillingen «Finstemte kvinnfolk» ved førstekonservator Thomas Walle.

#### Med lokk og lur

Søndag 15. september kl. 13

Norsk lur- og bukkhornlag spiller i tunene og på takene i Friluftsmuseet

# Gratulerer!



*Vi gratulerer Liv Hilde Boe*

*med 75 årsdagen den 21. mai!*

Gjennom 16 aktive år satte Liv Hilde sitt preg på Norsk Folkemuseum. Hun bidro til å utvikle og forme Folkemuseet, som sjefskonservator, som direktør og som førstekonservator. Hun hadde også ansvar for prosjektet «Norsk i går, i dag, i morgen?»

Liv Hilde fornyet museet med grunnlag i Norsk Folkemuseums verdier. Hun bygget sin museums- og lederfilosofi på ærbødighet og respekt for museets historie og verdigrunnlag. Hun søkte bakover for å finne løsninger som kunne møte fremtidens behov, men brukte moderne metoder. Under Liv Hildes ledelse ble museets samlingsforvaltning lagt om og modernisert. Nytt sentralmagasin ble bygget og en omfattende gjenstandsrevisjon igangsatt. Museets omfattende gjenstandskataloger ble digitalisert. Nytt dataregistreringsprogram ble utviklet.

Arbeidet med fornyelse av museets gamle basisutstillinger startet opp og flere større utstillingsprosjekter ble gjennomført. Også forskningen ved museet ble løftet, og her sto prosjektet «Menneske og bomiljø» sentralt.

Gjennom prosjektet «Norsk i går i dag i morgen?» arbeidet hun med å samle inn og ta vare på innvandrernes egne erfaringer og livshistorier. Med dette la hun grunnlaget for å gjøre Norsk Folkemuseum til et museum for alle som bor i Norge, og videreformidlet det gjennom utstillinger og publikasjoner.

Norsk Folkemuseums og andre museers beste var Liv Hildes mål i alt hun har gjort.

*Inger Jensen*



# Edvard Larssen - Ibsens første fotograf

av Erik Henning Edvardsen

*I de siste par decennier av 1800-tallet var Henrik Ibsen en av samtidens mest fotograferte mennesker. Portrettfotografier, både i kabinettfoto- og visittkortformat, var lagt ut for salg i nær sagt alle bok- og papirhandler over hele Europa.*

Om sine portretter anslår dikteren selv i brev til forlegger Frederik Hegel, 25. februar 1886, at: «Det ældste fotografi er taget af literaten Edvard Lars[s]en, enten i 1861 eller 62». Francis Bull mente Ibsen på denne tid, foranlediget av godt naboskap, også fikk anledning til å sette seg inn i metodene for fremkalling av bilder. Men det gis verken navn, adresse eller kilder, kun den opplysning at «Ibsen hadde i Kristiania omkring 1860 bodd i hus med en fotograf» (Bull 1947:91). Vi vet at familien Ibsen i tidsrommet 14. april til 29. september 1860 leide værelser i et hus som tømmermester Christian August Grosch (1815-1885) nylig hadde fått oppført på Hegdehaugen. Det er nettopp dette husværet som finnes avbildet i Bulls bok. Dette er også det eneste av Ibsens mange bosteder i perioden hvor vi ikke vet hvem andre som eventuelt oppholdt seg i huset, bortsett fra hushjelpen Johanne Johannesdatter (Dahl 2001:14). At det ved årsskiftene 1860 og 1861, under området Nordre Vestbygd i Vestre Akers skattemanntall, ikke finnes noen fotograf bosatt i nærområdet, betyr ikke annet enn at en slik nabo har tjent for lite til at magistraten kunne registrere ham som skattebetaler. (Kommunale tellinger eksisterer ikke for det angjeldende tidsrom, og *Kalender for Christiania By for 1861* inkluderer ikke Aker.) I stedet kan Kunstindustrimuseets direktør, Henrik August Grosch, som var tolv år den gang hans far leide ut værelser til Ibsens, meget vel være den som har informert Bull om naboskapet.

Om det er hold i Francis Bulls opplysninger, var det ikke vanlig at folk som hadde råd til fotografiapparat var så ubemidlet at de ikke ble fanget opp av skattemyndighetene. Men et slikt tilfelle var 20 åringen Edvard Larssen (1840-1898). I sin fattigdom må han ha unnslyppet byfogden, for vi vet han oppholdt seg i Kristiania eller omegnen, uten at han noe steds finnes nevnt i skattebøkene. Men han hadde velgjørere. Hva vi ellers vet om huset på Hegdehaugen (revet i 1975), er at familien Ibsen bodde i andre etasje, og i tillegg disponerte kjøkken i første etasje (Edvardsen 2003:49). Hvis ikke resten av etasjen sto tom, må kjøkkenet ha vært på deling mellom flere.

## Peer Gynt

Vi vet ikke engang om det portrettfotografiet Ibsenforskere har holdt for å være det første tatt av Edvard Larssen,



Dette skal være portrettet Edvard Larsen tok av Henrik Ibsen, ca. 1860.

er det rette dersom vi virkelig vil til bunns i problemet. Alt vi har er en usignert glassplate, som visstnok har befunnet seg i norske Gyldendals arkiv (ble ikke gjenfunnet da jeg etterspurte det for mer enn ti år siden). Men dersom Ibsen faktisk bodde i hus med en som var villig til å lære ham fotografikunsten, kan det godt være at de startet med å knipse et bilde av dikteren selv, for så å følge prosessen frem fra negativ glassplate til gjen-syn med eget kontrafei på albuminpapir. Selv om Ibsen blander fremkallingsteknikkene for noe så ulikt som daguerreotypi og fotografi, og muligens også har lagt inn kunnskaper om kjemi fra tiden som eksaminert med-





Gjørstads gate 8, sett fra Bogstadveien. Akvarell av søster Mary Ansgar, 1968.

hjelper ved apoteket i Grimstad, finner vi i femte akt av *Peer Gynt* (1867) interessante referanser til fotokunsten. Peer forklares virkningene av skjærsilden som allegori til fremgangsmåten ved fremkalling fotografiske bilder, og hvordan døden er i stand til å ordne opp med hva som i livet kunne virke uavklart:

Husk paa, man kan være paa to Slags Vis sig selv; være Vranken eller Retten af Kjolen. De ved, man har nylig fundet paa i Paris at gjøre Portræter ved Hjælp af Solen. Enten kan man direkte Billeder give, eller ogsaa de saakaldte negative. De sidste faar omvendt Lys og Skygge, og synes for almindelige Øjne stygge; men Ligheden hviler dog ogsaa i dem, og det gjælder ikke andet, end at faa den frem. Har nu en Sjæl sig fotograferet i sit Levnets Førstel ad negativ Vej, saa blir ikke Pladen derfor kasseret, – man skikker den ganske simpelt till mig. Jeg taer den da for mig till fortsatt Behandling; og ved passende Midler sker en Forvandling. Jeg damper, jeg drypper, jeg brænder, jeg renser, med Svovl og med lignende Ingredienser, till Billedet kommer, som Pladen skulde give, – nemlig det, der kaldes det positive. Men har man, som De, visket halvt sig ud, – saa nytter hverken Svovl eller Kali-Lud.

Daguerreotypiet består av en forsvøvet kobberplate som ved hjelp av joddamp blir gjort følsom for lys. Det dreier seg her om en direkte positivteknikk, hvor bildet gjengis speilvendt. Fotografiet består derimot av overføring fra negativ våtplate (dvs. en preparert glassplate belagt med kolloidium og sølvnitrat eller sølvbromid) til positivt bilde på albuminpapir. Den omtalte kalilut er en basisk vann-

løsningen av kaliumhydroksid (KOH).

Den kristne idé om ferden til dødsriket går ut på at sjelen blir rensed av flammene, slik at den plettfri kan slippe gjennom og få innpass i Himmerike. Skjærsilden (av latin *purgatorium* til norrønt *skjárslareldr*) viser til en renselsesprosess, hvor første stavelse av ordet skier- (pur-) betyr ren, klar.

De eneste som altså ikke levnes håp som objekt, verken for fotografen eller Vårherre, er de lunkne, de grå utydelige, og de selvfornektende, som har rømt unna den livsoppgave å være seg selv.

Og da Ibsen mottok kritikk for at *Peer Gynt* manglet poesi og Bøygscenen ble stemplet som «Tankesvindler», truet han med å avbilde hele miljøet på samme utilslørte vis som i fotografikunsten. Til Bjørnstjerne Bjørnson skriver han 9. desember 1867: «Er jeg ikke Digter, saa har jeg jo intet at tabe. Jeg skal forsøge det som Fotograf. Min Samtid deroppe, enkeltvis, Person for Person, skal jeg tage for mig, som jeg har gjort det med Maalstræverne; jeg skal ikke spare Barnet i Moders Liv, ikke Tanken eller Stemningen bag Ordet hos nogen Sjæl, der fortjener den Ære at tages med».

#### Altmuligmannen Edvard Larssen

Edvard Larssen og Henrik Ibsen må ha kjent hverandre ganske godt. Larssen var neppe noen tilfeldig herre som bare dukket opp med kamera for å forevige dikteren. La oss derfor forsøke å sirkle inn relasjonen mellom de to. Hva Ibsen kan ha hjulpet Larssen med – gjerne til gjengjeld for portrettet, og eventuelt for fotokunnskapene – er dikterisk veiledning. I *Illustreret Nyhedsblad* Nr. 20 for 13. mai 1860 fikk Larssen publisert sine første lyriske forsøk. Det dreide seg om en hel diktsyklus kalt «Fra Stranden» (Larssen 1860:85f). Kan hende hadde ikke diktet funnet nåde om det ikke hadde vært for at ukebladet var redigert av Ibsens kamerat, Paul Botten-Hansen. Diktene la beslag på ¼ av bladet, og spalteplassen ga en



Paul Gottlieb Nipkow på den tid han tok patent på sin oppfinnelse.

god slump penger i honorar. Botten-Hansen styrte bladet alene, og Ibsens aktive deltakelse i utgivelsen måtte så langt ha vært det nærmeste han kom en medarbeider og en redaksjon. I årene 1857 til 1864 leverte Ibsen til *Nyhedsbladet* tre dramaer (en trykt som føljetong og to som separate abonnementsbøker), en rekke dikt, sju tegninger, bok- og teatermeldinger, reiseprospekter og biografier. Vittighetsbladet *Vikingen* gjorde både i tekst og illustrasjoner ofte narr av det kameratslige forholdet mellom den «ubetydelige» forfatteren og hans overbegeistrede kritiker.

Peter Larsen, som nylig har utgitt en enestående interessant og kompetent bok om *Ibsen og fotografene. 1800-tallets visuelle kultur* (2013), holder Botten-Hansen for å ha vært forfatter av fotnoteteksten til diktet (Larsen 2013:17f), og senere av en anmeldelse. Men et interessant poeng er at selve presentasjonen av Edvard Larssens dikt sto i strid med redaktørens uttalte ønske. Botten-Hansen var nemlig en erklært motstander av at dikt skulle publiseres med ymse tilleggsopplysninger og forklaringer. Om lyrikken dugde skulle den fullt og helt være selvforklarende. Så dersom den eneveldige redaktøren ikke var så opphøyd at han omtalte seg selv i tredje person, må det i dette tilfellet ha vært en annen penn på ferde. Uenigheten med redaktøren kommenteres innledningsvis: «Uagtet Red. er en afgjort Hader af Noter til Poesien, og formener, at Midlet til et Digts Fortstaaelse fuldt ud maa ligge i dette selv, har den dog troet at burde tilføie denne Digt-cyklus en Anmærkning». Spørsmålet er om «den» viser tilbake på at redaktørens samtykke, «Poesien», eller den andre som kunne gå *utenom*. Her ble det bl.a. bedt om forståelse for at ungdommen Larssen sto i vanskelige kår, og at hans bakgrunn og stilling var slik at publikum burde lese diktet med overbærenhet. Fotnoteskribenten har således gjennom Larssens vita ønsket å «vække Læserens Deeltagelse og en vis Overbærenhed med hans Arbeides poetiske Mangler. Thi han er en fattig Mands Søn, uden Skoledannelse eller denne harmoniske Aandsudvikling, hvoraf et modent Forfatterskab for en væsentlig Deel betinges». Og litt lenger ned: «Han kom, uden Penge, uden Venner; men den Godgjørenhed, som udmærker Saamange af Christianias Indvaanere, er ogsaa kommen ham til gode, idet Flere have tilsagt ham en maanedlig Understøttelse, for at han kan komme til at tage Examen Artium» (Larssen 1860:85n). Så var det vel av midlene han mottok fra velhavende hovedstadsborgere at Larssen i håp om å bli selvhjulpent investerte i et kamera.

En slik inngripen i bladets redaksjonelle linje kjenner vi ikke flere eksempler på, bortsett fra i 1865-årgangen,



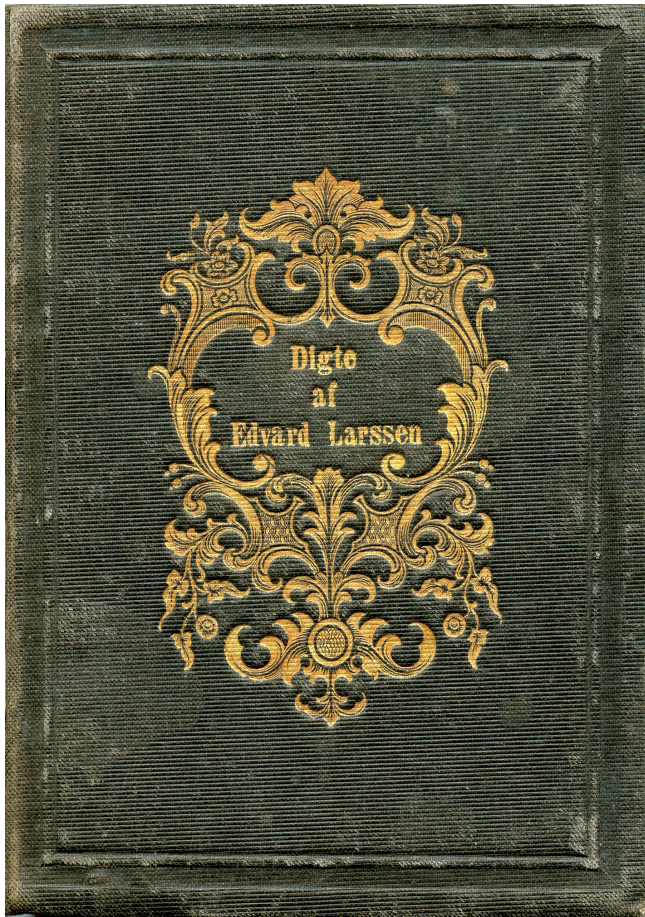
da Botten-Hansen frasa seg redaktøransvaret, og fra høsten 1861 og et par år fremover, da Jonas Lie engasjerte seg i redaksjonen, som eier og skribent, etter å ha blitt største aksjonær i ukebladet. Både personlig kunnskap om Edvard Larssens biografi, og et formidabelt brudd med bladstyrerens intensjoner, tyder på at Ibsen kan ha hatt en hånd med i laget. Det er i hvert fall ikke andre vi vet om som kunne ha vært gitt anledning til å formulere noe sånt.

I 1862 ga Larssen også ut en samling *Digte*. Boken ble anmeldt i *Illustreret Nyhedsblad* Nr. 22 for 1. juni 1862, og sannsynligvis er fotnoteskribenten igjen gitt spalteplass til promotering, for nok en gang hører vi om de personlige problemene som Larssen hadde å stri med. Nå var de blitt verre: «Thi han befinder sig for Tiden uden nogen Understøttelse, og da al Indtægt ved Bogens Salg tilfalder ham, vil man indirekte bidrage til at lette en lovende ung Mands kummerfulde Kaar ved at opofre de faa Skillinger, dette hans første Arbeide koster» (Anonym 1862:96).

I samrør med ovennevnte professor Peter Larsen og med Sverre Mørkhagen, som i fjor kom med andre bind av sitt bredt anlagte verk om norsk emigrasjonshistorie, *Drømmen om Amerika. Innvandringen fra Norge 1825-1900* (2012), har det vært mulig å følge Edvard Larssens spor videre og bringe større klarhet i hvem han var og hvordan det gikk med ham senere i livet.

Vedrørende sitt nyetablerte fotoatelier i Storgaten 18, annonserte Larssen i *Morgenbladet* i 1863 at han hadde vært i lære hos fotograf Bertel Budtz Müller i København. I Danmark møtte han også Marie Charlotte Jensen, som han giftet seg med. I overkant av et år senere hadde Larssen gitt opp virksomheten og flyttet tilbake til Køben-





Omslag til Edvard Larssens Digte.  
Utgitt av P.F. Steensballe i Kristiania 1862.

havn. Her møtte han en annen stor dikter, H.C. Andersen, som omtaler ham i et dagboksnotat fra 12. november 1864: «Veiret fugtigt mildt; tilmorgen var en norsk Poet Lars[s]jen hos mig, han er nu Photograph, er gift og fattig; jeg fik hans Digte, ved næste Besøg skal jeg nok give ham Hjælp» (op. cit. Larsen 2013:18).

Ekteparet Larssen fikk to barn, men hustruen døde i barsel i mars 1865. Som enkemann utvidet han virksomheten ved å bli litograf, i tillegg til fotograf. Litt senere på året befant han seg med begge døtrene som «Cigarfabrikant» og «Literat» hos sin mor i Stavanger. Fra denne tid av bør Larssen omtales som hovedsakelig litterat, for fotoapparatet hører vi ikke mer om.

Han kom så til Bergen og oppnådde å bli første redaktør av *Bergens Tidende*, en stilling han hadde fra avisens «Begyndelse den 2 Januar 1868 til 2 April s A. I dette Tidsrum findes i Bladet bl.a. under Navn flere Digte af ham» (Halvorsen 1890:451). Etter dette emigrerte Larssen til USA, anglifiserte fornavnet sitt til Edward, og ble ved ankomststedet New York registrert som «Farmer» fra «Sweden». I USA var han involvert både i journalistikk, dramatik og jordbruk med produksjon av frø og såvarer. Så Edward Larssen må ha vært en svært mangfoldig herre. Se Mørkhagens bok for mer om Larssens rastløse liv i utlendighet (Mørkhagen 2012:402ff).

### Vildanden

Men det finnes enda en grunn til å undersøke Edward Larssen i sammenheng med Henrik Ibsen. I en egen

nomenklatur til *Vildanden* er han listet opp ved fullt navn som en av flere modeller. Videre figurerer han i de tidligste utkastene til stykket under initialene E.L. Men replikkene og holdningene er ikke til å kjenne igjen hos husherren til fotoatelieret og mørkeloftet, etter at han gjenoppstår som Hjalmar Ekdal (Larsen 2013:208ff).

Det ville naturligvis være interessant om Edward Larssen, uvitende om selv å ha lagt en kime til *Vildanden*, hadde skrevet en anmeldelse av stykket. Noe slikt har det så langt ikke vært mulig å oppdrive. Dermed kommer vi ikke lenger enn til å spørre hva Ibsen kunne ha grepet fatt i, som ga Larssen den tvilsomme ære å stå som forbilde ved den første utmeisling av den pompøse og ryggesløse Hjalmar Ekdal. Ibsen har neppe hatt noen direkte kontakt med Larssen senere i livet, men allerede i begynnelsen av 1860-årene, kan vi øyne konturene av en ungdom med stor tro på egen suksess, og en rastløs vilje til å prøve ut sine talent på ulike områder. I det introduserende middagsselskapet oppfordrer kammerherrene Hjalmar Ekdal til å deklamere noen av sine ungdomsdikt, etter å ha ertet ham som en udannet mann uten begreper om kvaliteten på årgangsviner:

**Hjalmar (usikker):** Er der nogen forskel på årgangene?

**Den fede herre (ler):** Nej, De er god!

**Werle (smiler):** Dem lønner det sig virkelig ikke at sætte ædel vin for.

**Den tyndhårede herre:** Det er med Tokayeren som med fotografier, herr Ekdal. Solskin må der til. Eller er det kanskje ikke så?

Til det narraktige opptrer Hjalmar Ekdal kun som fotograf i navnet. Den som egentlig utfører fotograferingen er hustruen Gina, mens datteren Hedvig hjelper dem begge med å retusjere. Videre har Ekdal blitt innbilt av doktor Relling å ha «anlæg for en eller anden mærkelig opfindelse i fotografien». Det gjelder bare å fylle ventetiden med uanstrengt hvile på sofaen, slik at «inspirationen» og «indskydelsen» kunne få komme sånn ganske av seg selv. Asbjørn Aarseth har for øvrig gjort oppmerksom på det merkelige sammenreff at tyskeren Paul Gottlieb Nipkow (1860-1940) i 1884, nettopp det året som *Vildanden* ble til, tok ut «Reichspatent» på overføring av bilder gjennom luft. Selv om det ennå var langt frem til fjernsyn (Fernsehen) eller television, representerte dette den første idéskissen.

Det ufaglærte fotografyrket ble en farbar sti for så vel virkelighetens Larssen som for diktningens Ekdal. De manglet begge formell utdannelse og søkte lykken ved



egen og andres hjelp. I realitetenes verden var det rike hovedstadfolk, og i dramaet grosserer Werle, som sørget for at det til tross for ytterst få oppgaver å utføre i atelieret, stadig tilfløt penger fra utenforstående.

Også virkelighetens Edward Larssen forstørret inntrykkene av egen bakgrunn og fremstilte seg som velutdannet. Visst var han særdeles dyktig, men han var helt og holdent en *self-made man*. Barndomsårene i Stavanger hadde fortonet seg som et sammenhengende sykeleie, så skoleundervisning hadde han knapt mottatt. Artium fikk han heller ikke fullført. Han meldte seg aldri opp til eksamen.

Fotografyrket ble trolig Larssens valg fordi han som autodidakt så at mulighetene lå åpne. Han kunne liksom vel som andre slumpe til å oppnå suksess. Slik sett fremsto 20-åringen Edward Larssen som noe av en gyntsk lykkesmed, med stor tro på seg selv, og med en holdning til livet som gjorde at han ikke lot noen mulighet stå uprøvd. Og når det gjaldt å bygge illusjoner, var Peer Gynt og Hjalmar Ekdal brødre i ånden. Det blir likevel helt feil å konkludere med at Larssen manglet vilje eller evne til å gjennomføre hva han satte seg fore. Tvert i mot sies det at han var en ganske annerledes robust anlagt personlighet, med atskillig mer gå-på humør.

Da Ibsen mer enn 20 år etter at deres veier skiltes hentet frem minnene om Edward Larssen, satte han også andre virkelige personer inn i persongalleriet. En gjør seg imidlertid skyld i en reduksjonisme mot både fiksjon og virkelighet dersom en setter likhetstegn mellom modell og rollefigur. Det tjener kun til å fortegne og mislede leseren. Så lever vi fint med at det også hefter atskillig usikkerhet om hvem Alexander Kielland, Marie Colban, Johannes Steen, Fanny Riis, Hartvig Lassen, Kammerherre Gran, Kammerherre Christensen, Ferdinand Lochmann, Jørgen Udvig, Midling og Christian Meyer Ross (Ibsen u.å. Ms 8° 1944) var ment å gestalte i *Vildanden*. Men hvem er egentlig Midling? Familienavnet er gjennom skuespiller Marie Midling, som ble gift med Ole Bulls bror, kapellmester Edvard Bull, kjent fra Ibsens læreår i Bergen. Både Halvdan Koht i *Hundreårsutgaven* og Asbjørn Aarseth i *HIS* har antydnet at det ikke dreier seg om henne, men et annet medlem av familien. Peter Larsen har nok grepet rett i sitt brev til undertegnede 8. april 2009, når han mener det må dreie seg om hennes halvbror, Julius Anker-Midling (f. 10/5-1844), som var skuespiller under artistisk direktør Henrik Ibsen på Kristiania Norske Theater fra 1861. Han mottok høsten 1863 også sekretæroppgaven fra Ibsen med å skrive ut rolleheftene til *Kongs-Emmerne* for Christiania Theaters oppsetning (Øverland 1996:92).

Det er høyst sannsynlig at Julius Anker-Midling og Edvard Larssen må ha truffet hverandre i Kristiania mellom 1861 og 1864, og kanskje med Henrik Ibsen som mellommann. Merkelig nok emigrerte både Larssen og Anker-Midling samtidig til USA i 1868, hvor også Anker-Midling viet seg til litteratur, teater og journalistikk. I 1885 forfattet Larssen skuespillet *Politiske Røvere, eller, «Hvor David kjøpte Øllet»*. *Lystspil med Sange i tre Akter*, et harselas over nordmenns oppførsel og levevis i Chicago tidlig på 1870-tallet. Året etter forsøkte han seg i den agrare sjanger med *Veiledning for Jordbrugere i Tobaksavl og Tobaksfabrikation*.

Fremfor alt var det litteraturen som utgjorde Edward Larssens liv, men i relasjon til den litterære skapning, Hjalmar Ekdal, var det ikke mye samsvar. Sverre Mørkhagen har nok rett i sin antakelse, at «det Ibsen eventuelt har bygd på, er opplevelsen av en ung fattig fotograf i 1860, som stadig ventet på kundene, uten at de dukket opp» (Mørkhagen 2012:404).

Erik H. Edvardsen er museumsleder på Ibsenmuseet.

## Litteratur

- [Anonym]: Literatur. Digte af Edvard Larssen. *Illustreret Nyhedsblad* Nr. 22. 1ste Juni 1862.
- Bull, Francis: *Henrik Ibsens Peer Gynt. Diktningens tilblivelse og grunntanker*. Oslo 1947. Gyldendal Norsk Forlag.
- Dahl, Per Kristian Heggelund: *Streiflys. Fem Ibsen-studier*. Oslo 2002. Ibsen-museet.
- Edvardsen, Erik Henning: *Ibsens Christiania*. Oslo 2003. NW. Damm & Søn.
- Halvorsen, Jens Braage: *Norsk Forfatter-Lexikon 1814-1880*. Tredje Bind I-L. Kristiania 1892. Den norske Forlagsforening.
- Ibsen, Henrik u.å.: Utkast til *Vildanden*. Nasjonalbiblioteket Oslo. Håndskriftsamlingen Ms 8° 1944.
- L[arssen], Edvard: Fra Stranden. *Illustreret Nyhedsblad* Nr. 20. 13de Mai 1860.
- Larsen, Peter: *Ibsen og fotografene. 1800-tallets visuelle kultur*. Oslo 2013. Universitetsforlaget.
- Mørkhagen, Sverre: *Drømmen om Amerika. Innvandringen fra Norge 1825-1900. Bd 2*. Oslo 2012. Gyldendal Norsk Forlag.
- Øverland, Orm: *The Western Home. A Literary History of Norwegian America*. Illinois 1996. The University of Illinois Press.
- Aarseth, Asbjørn: *Ibsens samtidsskuespill. En studie i glasskaps dramaturgi*. Oslo 1999. Universitetsforlaget.



# Til minne

Drøyt et år etter at Kari Bjørg Vold Halvorsen gikk av med pensjon, fikk vi den triste meldingen om at hun døde den 28. april. Hun ble 71 år gammel. Kari Bjørg vokste opp i Sogn der faren var styrer for De Heibergske samlinger – Sogn Folkemuseum. Hun vokste derfor opp i og med museene og fikk tidlig bli kjent med folkemuseenes mangfoldige samlinger. Etnologien ble hennes fag, og med avhandlingen ”Eldre treskemetoder i Norge i manns minne” ble hun magister i 1977 fra Universitetet i Oslo. Kari Bjørg begynte å arbeide ved Norsk Folkemuseum allerede mens hun var etnologistudent, og her arbeidet hun mesteparten av sitt yrkesaktive liv, bare avbrutt at noen år som konservator ved De Heibergske samlinger og i Akershus fylkeskommune. Ved Folkemuseet har hun arbeidet i Undervisningsavdelingen, Byavdelingen, Billedsamlingen, Vitenskapelig avdeling og i Forskningsseksjonen i Kulturhistoriskavdeling, både som konservator og seksjonsleder. Som dette forteller, ble hun godt kjent i museets mangfoldige virksomhet, og hun var med på en omfattende omlegging og utvikling av Norsk Folkemuseum, prosesser som til tider kunne være turbulente, men som hun bidro til utviklet seg til museets beste.

Som konservator hadde Kari Bjørg ansvar for museets største samlingsområde, eldre bygdekultur. Dette var et felt hun hadde stor innsikt i, ikke minst gjennom samlingsforvaltningen. I dag er det kanskje mange som ser på det før- og tidligmoderne landbruket som et avsluttet samlings- og forskningsfelt, men Kari Bjørg viste hvordan det kunne videreutvikles, fornyes og aktualiseres. Hun arbeidet særlig med forskning og formidling knyttet til museets landbrukssamling og til boskikk og boformer. Hun var aktiv i utviklingen av Wessels gate 15, først og fremst med 1905-leiligheten og fortellingen om familien Ødegaard. Hun deltok i Folkemuseets feltarbeid i Luster i Sogn, noe som resulterte i boka ”Mitt bu, min heim – Boskikk og hjemmeinnredning i Sogn 1940-1995”. De senere årene hadde hun ansvar for fornyelsen av Trøndelagstunet. Gjennom feltarbeid og brede kulturhistoriske studier bygget hun det faglige fundamentet som ombygging, innredning og formidling av 1950-tallets boskikk og arbeidsliv på gården bygger på. Dette er arbeider som blir stående som viktige og synlige momenter over hennes virke ved Norsk Folkemuseum.

Mindre synlig, men ikke mindre viktig er den omfattende kunnskapsformidlingen som Kari Bjørg sto for. Museet får mange henvendelser om ”alt mellom himmel og jord”,



Kari Bjørg Vold Halvorsen i hovedbygningen fra Stiklestad, Trøndelagstunet på Norsk Folkemuseum, 2011.  
Foto: Anne-Lise Reinsfelt, Norsk Folkemuseum

og uten tvil ble største parten av henvendelsene videreformidlet til Kari Bjørg. Dette fordi mange hadde med hennes ansvarsområde å gjøre og fordi hun hadde store kunnskaper, men også fordi hun aldri sa nei. Tålmodig og samvittighetsfull hjalp hun kolleger og publikum med svar på de utroligste spørsmål. Velvillig øste hun av sin kunnskap når vi trengte hjelp og veiledning til å løse oppgaver, enten det var samlingsforvaltning, bidrag til nye utstillinger, bidrag til Museumsbulletinen, formidling og levendegjøring. Gjennom undervisning av tunverter brakte hun videre kunnskap om museet og norsk kulturhistorie videre til stadig nye ansatte.

Med Kari Bjørgs bortgang har Norsk Folkemuseum mistet en dyktig og kjær medarbeider, en kollega som vi alle satte høyt og som sto mange av oss nær. Hun var sjeldent lojal og pliktoppfyllende. Hun hjalp til med store og små tak, ikke minst delte hun sine kunnskaper og erfaringer med oss andre. Beskjeden på egne vegne, blid og hjelpsom, et edelt menneske vi alltid kunne stole på.

Kari Bjørg vil bli dypt savnet, men vi minnes henne med takknemlighet og glede.

*Inger Jensen*



# Norsk Folkemuseums Venner

## Årsmøte 18. juni

### Norsk Folkemuseums Venners årsmøte 2013

er flyttet til **tirsdag 18. juni, klokken 18.30**

Holdes i Stortingssalen. Velkommen!

**Innkallelse og årsberetning** publiseres på

Norsk Folkemuseums hjemmeside

og kan lastes ned som pdf derfra.

Gå til [www.norskfolkemuseum.no](http://www.norskfolkemuseum.no) og inn fra

**Om museet til Norsk Folkemuseums Venner.**

### Bli medlem av

## Norsk Folkemuseums Venner

Som medlem av Norsk Folkemuseums Venner støtter du Norsk Folkemuseum, en av landets eldste kulturinstitusjoner.

Du blir invitert til å delta på spesielle arrangementer, som f.eks. aktiviteter for barn, omvisning i utstillinger og turer. Medlemmer får medlemsbladet Museumsbulletinen gratis tilsendt i posten. Bladet inneholder interessant fagstoff, informasjon om museets virksomhet og invitasjoner til kurs, foredrag, turer, arrangementer, omvisninger og museets nye utstillinger. Medlemsskapet følger kalenderåret.

### Vi tilbyr tre forskjellige typer medlemskap:

#### **Familiemedlemskap kr. 480:**

Gratis adgang på museet for 2 voksne og barn i følge.

#### **Enkeltmedlemskap kr. 280:**

Gratis adgang på museet, gjelder kun for den personen kortet er utstedt for.

#### **Livsvarig medlemskap kr. 6000:**

Gjelder for den personen kortet er utstedt for. Medlemmet kan ta med seg en voksen samt barn i følge gratis.

### **For medlemskap, informasjon og spørsmål:**

Norsk Folkemuseums sentralbord: 22 12 37 00

hverdager kl. 9 - 15

e-post: [venneforeningen@norskfolkemuseum.no](mailto:venneforeningen@norskfolkemuseum.no)

Følg oss også på museets hjemmeside på

[www.norskfolkemuseum.no](http://www.norskfolkemuseum.no) med inngang fra forsiden:

**Om museet, Norsk Folkemuseums Venner.**

### *Kjære Venner*

Vi kommer gjerne til Norsk Folkemuseum og deltar i alle de spesielle og spennende aktivitetene som museet organiserer. Hele 7981 besøk av Venneforeningens medlemmer med gratis adgang ble registrert i 2012. Av disse var 2802 barn mellom 6 og 16 år. Dette representerer en økning på ca. 800 barnebesøk i forhold til 2012 og er svært gledelig. Vi ønsker alle velkommen. Norsk Folkemuseums Venner arrangerer flere venneforeningsmøter for barn i følge med foreldre eller besteforeldre. Neste gang er allerede lørdag 8. juni. Fort dere å melde dere på!

Fremvisning av lysbilder på torget, viseaftener, oppvisning i folkedans med elever fra Bygdø skole samt instruksjon i gamle barneleker er noen få eksempler på aktiviteter til glede for publikum etter at museet åpnet friluftsavdelingen på Bygdøy i 1902. I museets årsmelding fra dette første året står det: « ... i Friluftsmuseets Program indgaar ogsaa Afholdelse af Fester paa historiske Mindedage og de gamle Festdage. Man har nemlig haabet, at Folkemuseet ogsaa paa denne Maade kunde bidrage til at vække og øge Interessen for Fædrelandets Historie og kulturelle Udvikling.» Denne sommeren ble det arrangert tre godt besøkte tilstelninger: St. Hans med 2500 deltagere, Olafsdag og markeringen av Henrik Wergelands dødsdag den 12. juli. Programmet for sistnevnte var minneverdig: «Kl. 7 lød Korallene fra Kirketårnet. Just Bing holdt fra Gildestuens Sval Mindetalen over Digteren og gav en Oversigt over hans Personlighed og Digtning /.../afsluttede derefter Mindefesten med at læse op Wergelands Digte 'Julaften', 'Mig selv' og 'Til min Gyldenlak'. Udover Aftenen lyste Fakler paa Tærrenet».

Høstfesten som Venneforeningens Damekomitee var med på å arrangere i 1902 var svært populær. Damekomiteen ble oppnevnt kort tid etter at Foreningen Norsk Folkemuseum ble stiftet i 1894. Oppdraget var å skaffe medlemmer og penger. I løpet av to langhelger i September 1902 ble museet besøkt av mer enn 7000 personer. Omkring 100 personer «medvirkede». Nettoutbyttet var 3500 kroner til inntekt for museet. Museet var «pryd med Birkeløv og omdannet til et Høstudsalg. Til dette var der gjennom de velvillig assisterende unge Damer fra Private saavel i som udenfor Kristiania sendt rige Gaver af Blomster, Frugt og Grønnsager, hvis salg udgjorde en væsentlig Del af Festens Udbytte». Folkedans og Brigademusikk på Torvet, «Fakler og Baal lyste over hele Tærrenet» St Olavs Bads orkester underholdt om kvelden og det hele ble avsluttet med et stort fyrverkeri.

I 1906 ble det tatt initiativ til å samle inn pengebidrag fra nordmenn i utlandet. Responsen ga inntekt og blant listene over givere som ble publisert i årsberetningene finner vi nordmenn bosatt i for eksempel Wien, Kina,

Barcelona, Paris og Chile, deriblant flere konsuler.

De aktive kvinnene fortsatte arbeidet for Folkemuseet. I 1906 ble det nedsatt en stor komitee med navnet «Norske Kvinders Kroneindsamling til Norsk Folkemuseum». Et fengende opprop ble publisert, der Folkemuseets betydning som et Nasjonalmuseum ble understreket. Det ble distribuert lister for kroneinnsamlingen der «Bidragene, der saavidt mulig ikke bør være under 1 Kr. Eller 5 Kr paa hver Liste, vil blive anvendt til Erhvervelse af Bygninger og større Gjenstande, der alle vil blive merket: 'Gave fra Norske Kvinder'». Oppropet var undertegnet av 50 kvinner i tillegg til fru Emma Aall, museets direktørs kone. I 1907 var resultatet kr. 1900, museets totale inntekter var kr. 40 000.

I 1910 hadde venneforeningen 1078 medlemmer. Den aktive venneforeningen hadde året før tatt initiativet til en «10-Aarsindsamling» for blant annet å verve nye medlemmer. Det første året hadde det blitt vervet 22 nye livsvarige og 508 nye årsmedlemmer. I tillegg ble det arbeidet med å opprette et «Norsk Folkemuseums Venners Indsamlingsfond». Til dette kom det første året et bidrag «paa til sammen Kr. 10 400 hvoraf 10 % efter de for Fondet fastsatte Regler tages til Indtægt for Aarets Regnskab».

Du hjelper oss å støtte Norsk Folkemuseum hver gang du fornyer ditt medlemskap eller deltar på et av venneforeningens arrangementer. Norsk Folkemuseums Venners fokuserte innsats de kommende årene skal være å støtte museet med å skaffe midler til arbeidet med den nye utstillingen i Bybygg med arbeidstittelen «TidsRom». Som inspirasjon til dette arbeidet kan vi blant annet lytte til minner om våre beste-, olde- og tipp-oldeforeldres generasjoners oppfinnsomhet på Venneforeningens vegne. La oss følge den historiske Damekomiteens oppfordring, og begynne med å verve to nye medlemmer hver.

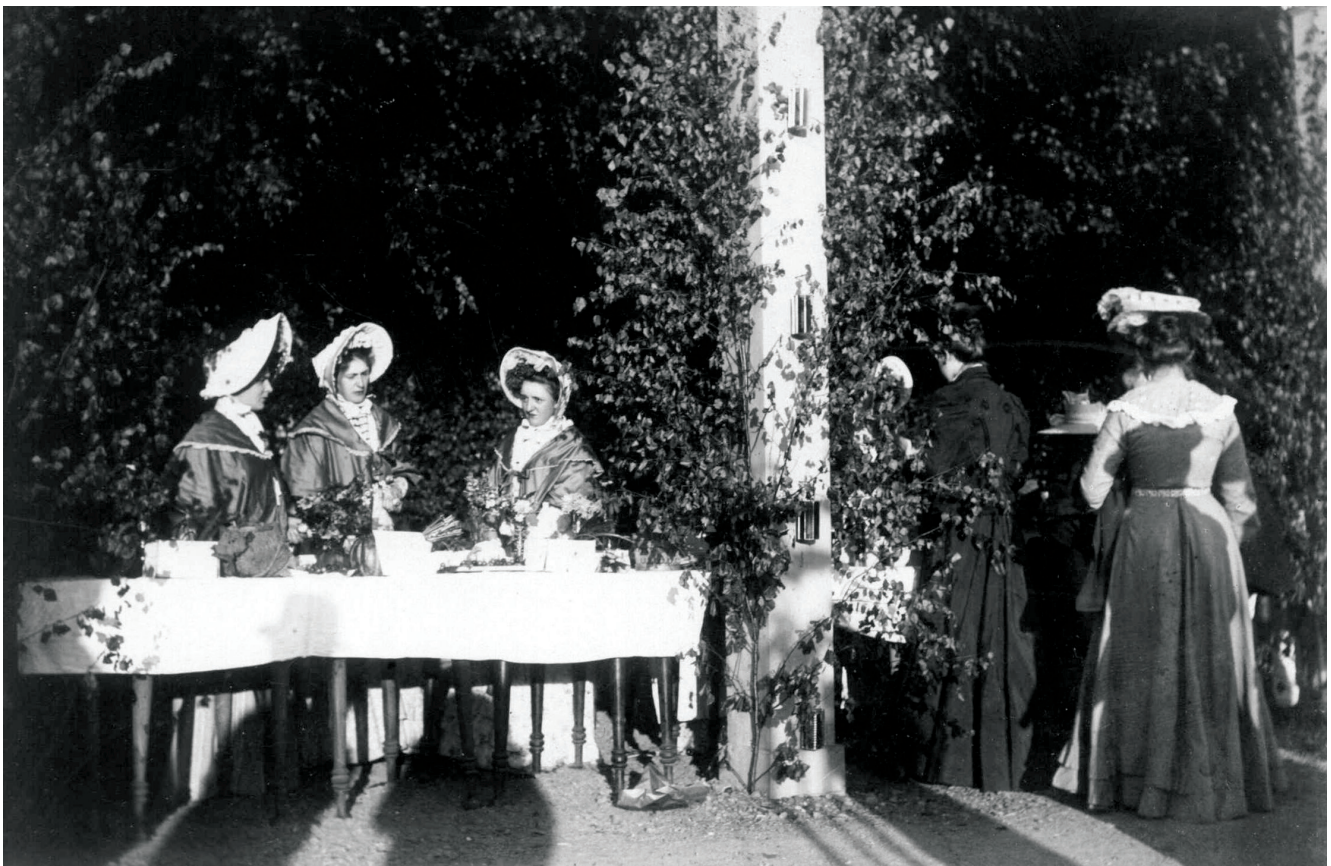
Se på de kysekleddede damene på fotografiet fra Høstfesten i 1902. Jeg tror de ville smilt til oss og ønsket oss lykke til i arbeidet for vårt kjære museum.

Med hilsen

Kjersti Sundt Sissener,  
styreleder Norsk Folkemuseums Venner

Kilde: Norsk Folkemuseums årsberetninger

Høstfest på Norsk Folkemuseum 1902. Foto: Skarpmoen.





# Kvinneklede i Sogn

## Døme på ein vestnorsk tradisjonell klesskikk

### Kjære Aagot Noss,

Nå har du gjort det igjen. Du har gledet oss med en ny bok. *Kvinneklede i Sogn* ble utgitt på Novus forlag for kort tid siden. Rikt illustrert. Tettpakket med interessante opplysninger. Da jeg skrev om boken din: *Jølster* i bladet *Bunad* i 2006 gjorde jeg et stort nummer av at du var 81 år og syklet rundt med hodet fullt av ord som for eksempel høgehue, frøkle, ermeoppløt, køyse og døs. Deretter fortalte jeg om hvordan du har en enestående evne til å komme i kontakt med alle slags mennesker. Du svarer tålmodig på ethvert spørsmål. Du kaster litt på hodet og sier noe kort eller ler din gode latter på Hallingdølsk. Så fester du de skarpe øyene på oss og får oss til å føle at det vi sa akkurat nå, var meget interessant og lærerikt. Og du kom tett innpå gardkjerringene da du, fra midten av 1950 årene, syklet fra gård til gård og banket på alle dørene og spurte om hva slags klær slektens kvinner hadde hatt på seg til hverdag og fest. Loft ble tomt, kister ble åpnet og plagg ble spredd utover bord og benker for at du skulle få registrere, fotografere og lære om bruk.

Vel, lite visste jeg at jeg allerede to år etter, i 2008, skulle skrive om deg i *Museumsbulletinen* og *Bunad* en gang til. Da hadde du nettopp publisert boken din om *Stakkeklede i Setesdal. Byklaren og Valldølen*. Du hadde tatt frem igjen notater som du gjorde under feltarbeid i 1965. De fleste informantene var født i 1890 årene og husket derfor sine bestemødre som kunne vært født de første tiår av 1800 tallet. Men, hvilte du på dine laurbær? Nei da. I 2010 var du 86 år og jeg omtalte med glede den nye boken og boklanseringen på Bø Museum om *Draktskikk i Øst-Telemark. Mangfald og endring*, igjen i *Bunad* og *Museumsbulletinen*. Det var stappfullt med tilhørere og en lang kø av ærbødige lesere som ville at du skulle signere boken din.

Rundt i Norge på buss og tog har du ferdet. Foredrag og boksigneringer og konferanser og intervjuer har du alltid stilt velvillig opp på. Det er så mange som har fått gode råd av deg. I Norsk Folkemuseums festskrift til deg på din 70 årsdag i 1994, anslo Arne Berg at antallet informanter du hadde kontakt med på alle dine sommerfelturer fra du var nyansatt på Norsk Folkemuseum i 1956, til noen tusen. Han skrev videre: "Det skil seg sjølsagt og kor mykje det er henta hjå hver særskild. Talet på registrerte plagg er difor vanskeleg å gissa på, kanskje er det tjuve gonger så stort som talet på informantar." Så mange som har fått dele minner og demonstrere skikker, for at du skulle notere med løkkeskrift og blyant på kartotek kort eller ark med nøysomt tette linjer. Og ta frem



fotografiapparat eller filmkamera for å gjengi kvinnene mens de stelte håret, tok på hodeplagg eller vedlikeholdt klærne.

Historien om kvinners liv og påkledning er hovedproblemstillingen i bøkene. Øyenvitneskildringer i form av fotografier, kunstneriske arbeider, klesplagg eller informantbeskrivelser danner kildene som blir systematisert og gruppert inn i klesplaggkategorier. I den 13. boken på rad, *Kvinneklede i Sogn. Døme på ein vestnorsk tradisjonell klesskikk* presenterer du igjen et rikt kilde og billedmateriale. Du beskriver kvinnes hodeplagg med tolkning av symbolsk betydning, bruk og stell. Jenter og gifte koner bar forskjellige hodeplagg i Sogn. Jenter hadde bånd rundt flettene. Gifte kvinner bar forskjellige typer luer, med benevningene hodnhue, laskahue eller hengjehue. Stakker, liv og forkle varierte i farger og mønstre.

Hva kan vi si. Vi er målbundet av beundring over din nye bok. Over hvordan du har arbeidet konsekvent med kvinnehistorie i et langt liv. Over hvordan du tar frem gamle notater og publiserer et nesten halvt århundre senere. Over det rike billed og drakt materialet som du presenterer.

I år feires 100 år med kvinners stemmerett med en utstilling. Du har arbeidet med kvinnehistorie gjennom et langt yrkesliv.

Gratulerer med enda en ny bok, Aagot Noss!  
Du er æresmedlem av Norsk Folkemuseums Venner

Hilsen Kjersti Sundt Sissener

# Besøk på Hafslund Hovedgård

**Venneforeningens medlemmer er velkomne til et besøk på Hafslund Hovedgård i Sarpsborg 5. oktober i år.**

Hovedbygningen vil bli åpnet for oss. Her vil kandelabere og lysekroner tennes. Det vil funkle og glitre mens vi vandrer rundt i husets salonger og saler. I Mottagelsessalen vil portrettsamlingen av kongelige besøkende omkranse oss, mens i den praktfulle Ridderssalen vil portrettsamlingen av gårdens tidligere eiere skue bort på oss. Hovedbygningen fremstår i dag i god stand og mottok for få år siden Olavsrosen.

Hovedbygningen fremstår slik den ble endret etter brannen i 1757. Dette under Anna f. Collett og Peter Elieson sin eiertid. Før dette var hovedbygningen formet som en klassisk dansk-norsk barokk bygning med fire fløyer omkring et lukket gårdsrom. Bygningen var da preget av flere tidligere eieres ulike byggeprosjekter. Anna og Peter Elieson våpenskjold fra 1760-årene kan vi se over hoveddøren den dag i dag.

Hafslund Hovedgård er fortsatt en av Norges største eiendommer. Beliggenheten og rettighetene til bruk av Sarpsfossen har gitt gården et næringsgrunnlag. Gården har vært i en rekke slekters eie. Her kan vi nevne Bildt, Werenskiold, Elieson, Anker, Holter, Fahne, Juel, Wessel, Rosenkrantz og Faye og mange flere.

Under de begivenhetsrike årene omkring 1814 var Marcus Gjøe Rosenkrantz eier. Han spilte en stor rikspolitisk rolle i 1814. Den danske prinsen Kong Christian

Fredrik hadde organisert Riksforsamlingen på Eidsvoll og ble valgt til Norges Konge. 1000 soldater ble ledet i forsvaret av Norge mot Karl Johans felttog i august 1814. Hovedkvarteret for den Norske militære kommandoen var på Hafslund Hovedgård. Den 8. august fant slaget sted. Kong Christian Fredrik bodde på Spydeberg Prestegård noen kilometer unna og red ned til soldatene. Han sa at alt for mye blod var spilt for ham. Etter Mossekonvensjonen trakk Kongen seg tilbake til Bydøy Kongsgård som han forlot for godt i oktober 1814.

I 1930-årene engasjerte Hafslund konsernet arkitekt Arnstein Arneberg til å lede restaureringen av hovedbygningen. Hans oppgave var å tilbakeføre bygningen og gjøre den klar som et representasjonshus for Hafslund konsernet.

I de senere årene har Hafslund konsernet videreutviklet det arbeid som ble startet på 1930-tallet. Det foregår nå en oppgradering med tanke på familien Eliesons hjem fra 1760-årene hvor vår omviser Inge Solheim har spilt en rolle.

Inge Solheim kjenner mange av våre medlemmer blant annet fra hans omvisning hos Kaare Berntsen med tema "Skatter fra Kaare Berntsens lager", dette for noen få år siden. I det siste har han vært en av ekspertene i programserien "Skjulte skatter" på TV3. Hans engasjement for Hafslund Hovedgård er stor. Han sto blant annet bak den store utstilling "Herrebøe-eventyret" på Hafslund i 2009.

*Nina Paulsen*



Foto: Christer Vallstrand.



## Folkedanskurs

**Tirsdager 8., 15., og 22. oktober.**

”Veldig morsomt” og ”veldig hyggelig” var summen av tilbakemeldinger etter gjennomføringen av folkedanskursene som ble arrangert av Norsk Folkemuseums Venner denne våren.

På oppfordring vil vi derfor gjenta suksessen med folkedanskurs for våre medlemmer med tre nye kurskvelder til høsten, tirsdagene 8., 15. og 22. oktober kl.19.00 - 20.30 i Collett- og Cappelengården.

Det blir enkel og morsom dansetrening til levende musikk og med lett servering i pausen.

Vi vektlegger gleden ved god trim for kropp og hjerne i kombinasjon med hyggelig sosialt samvær.

Ta med gode sko og godt humør!

Det er anledning til å delta på bare ett av kursene, og ingen forkunnskap er nødvendig. Kom gjerne alene. Vi ønsker både nybegynnere og mer erfarne hjertelig velkommen!

Se programoversikt for detaljer og påmelding.

---

## Dag med foreldre og besteforeldre

**Lørdag 24. august**

Vi starter formiddagen med servering av kringle, saft og kaffe i Karterud.

Kom skal vi karde ulla! På Folkemuseet skal sauene snart klippes etter sommeren, og det er mye ull som skal kardes og deretter spinnes til garn, slik at man kan få nytt vintertøy. Men hvordan får vi ulla til å bli garn?

Deltakerne møter to omvisere og deles i to grupper. Den ene gruppen karder og spinner med handtein mens den andre gruppen besøker sauene i fjøset og snakker om husdyrhold før i tiden og i dag. Gjennom aktiv deltagelse får elevene innsikt i barns arbeidsoppgaver og livet på garden i det gamle bondesamfunnet.

Se programoversikt for detaljer og påmelding.

## Familiedag

**Lørdag 8. juni**

Velkommen til en innholdsrik og spennende formiddag på Folkemuseet spesielt tilrettelagt for barn!

### Da Ole og Ingeborg møtte ulven

Visste du at det før i tiden var vanlig at barn måtte arbeide hjemme? I det gamle bondesamfunnet måtte barna hjelpe til med stort og smått, som matlaging, vannbæring og ikke minst være gjeterne. Bli med budeia på gården som forteller om barna Ole og Ingeborg, om sommeren deres på setra, vinteren i fjøset og dramatiske møter med rovdyr. Hvordan tror du Ole og Ingeborg klarte å skremme vekk de ville dyrene på setra?

Omvisning der man går inn i roller sammen med barna. Foregår i hovedsak utendørs.

Matpause i Karterud med kringle, saft og kaffe.

### Ut å søke tjeneste

I Gamlebyen på Norsk Folkemuseum står husene tett. Husene og gatene vitner om enn annen tid der bylivet var annerledes enn nå. Vi vandrer gjennom gatene og trer inn i fortiden. Vi besøker de fattige arbeiderne på Enerhaugen der selv barna måtte ut i arbeid. Men midt i arbeidet er det også tid til litt lek og moro! Vi lærer en sanglek.

Se programoversikt for detaljer og påmelding.



Foto: Anne-Lise Reinsfelt, Norsk Folkemuseum

## Programoversikt for Norsk Folkemuseums Venner

### Familiedag på Folkemuseet

**Lørdag 8. juni kl. 12.00 – 14.30**

En morsom dag i Friluftsmuseet med omvisning og rollespill. Matpause.

Pris kr: 200,- pr. barn

Påmeldingsfrist 6. juni. Bindende påmelding.

### Årsmøte for Norsk Folkemuseums Venner

**Tirsdag 18. juni kl. 18.30**

i den gamle Stortingsalen. Årsmøtet er åpent for alle medlemmer som har betalt sin kontingent senest en måned før møtet. Ingen påmelding er nødvendig.

Etter årsmøtet inviterer styret til en hyggelig årsavslutning. Omvisning i Tidemannsamlingen v/ førstekonservator Gjertrud Sæter. Lett servering i Norsk Folkemuseums Gjestestuer. Påmelding er påkrevet. Pris kr. 600 pr. person. Påmeldingsfrist 10. juni. Bindende påmelding. Antrekk: Møt gjerne opp i bunad.

### Dag med foreldre og besteforeldre

**Lørdag 24. august kl. 12.00 – 14.30**

Aktiviteter i Friluftsmuseet og besøk i fjøset.

Pris kr 200 pr barn.

Påmeldingsfrist 22. august. Bindende påmelding.

### Dagstur til Hafslund Hovedgård

**Lørdag 5. oktober**

Bussavgang kl.10.30 fra Skøyen v/Statoil. Retur til Skøyen kl. 17.00.

Omvisning ved Inge Solheim som har en sentral rolle i restaureringen.

Pris kr 750 pr. person inkludert lunsj i kantinen på Hafslund Hovedgård.

Påmeldingsfrist 23. september. Bindende påmelding.

### Folkedanskurs

**Tirsdag 8. oktober kl. 19.00 – 20.30**

Lær folkedans! Pris kr 200.

Påmeldingsfrist 4. oktober. Bindende påmelding

### Folkedanskurs

**Tirsdag 15. oktober kl. 19.00 – 20.30**

Lær folkedans! Pris kr 200.

Påmeldingsfrist 11. oktober. Bindende påmelding.

### Folkedanskurs

**Tirsdag 22. oktober kl. 19.00 – 20.30**

Lær folkedans! Pris kr 200.

Påmeldingsfrist 18. oktober. Bindende påmelding

NB: Programendringer kan forekomme – se museets hjemmeside.

Se vår hjemmeside [www.norskfolkemuseum.no](http://www.norskfolkemuseum.no) under **Om museet: Norsk Folkemuseums Venner**. Påmelding er bindende. Avbestillinger må være oss i hende i god tid før arrangementet, ellers må deltagelsen betales i sin helhet.

### Spørsmål og påmeldinger:

Ta kontakt med Norsk Folkemuseums Venner: 22 12 37 00

E-post: [venneforeningen@norskfolkemuseum.no](mailto:venneforeningen@norskfolkemuseum.no)



# Norsk Farmasihistorisk Museum

## Bli medlem av

## Norsk Farmasihistorisk Museum

Norsk Farmasihistorisk Museum er en medlemsforening. Formålet er å bidra faglig og økonomisk til drift av Norsk Farmasihistorisk Museum og skape interesse for farmasihistorie.

Organisasjoner, bedrifter, enkeltpersoner og familier som ønsker å støtte museet, kan bli medlemmer.

Enkeltmedlemskap:	kr. 280
Familiemedlemskap:	kr. 480
Apotekmedlemskap:	kr. 750
Bedriftmedlemskap:	kr. 1500

## Som medlem får du:

Gratis adgang til Norsk Folkemuseum og Norsk Farmasihistorisk Museum.

Familiemedlemskap omfatter 2 voksne og 2 barn under 16 år. Barn under 7 år er gratis.

Museumsbulletinen med Norsk Farmasihistorisk Museums sider.

Stemmerett ved Norsk Farmasihistorisk Museums årsmøte.

## For medlemskap, informasjon og spørsmål:

Norsk Folkemuseums sentralbord: 22 12 37 00  
Sekretær Helga Nordhaug: 40 02 35 12. Man - tors kl. 9 - 15.  
e-post: [farmasi@norskfolkemuseum.no](mailto:farmasi@norskfolkemuseum.no)

## Løveemblem fra Løveapoteket i Oslo, antakelig 1857

Løven er symbol på kraft og makt. Dette løveemblemet av forgylt støpejern sto over inngangsdøren til Løveapoteket i Storgaten 21 fram til bygningen ble revet i 1933. Skiltet var siden murt inn i veggen på Farmasøytisk Institutt på Blindern.

Løveapoteket i Christiania (Oslo) ble opprettet som byens tredje apotek i 1842 av Harald Conrad Thaulow. Han var far til blant andre maleren Frits Thaulow, som også var utdannet som farmasøyt.

Foto: Anne-Lise Reinsfelt, Norsk Folkemuseum

## Årsmøtet 2013

Årsmøtet 2013 avholdes onsdag 24. april kl.19.00 i Collett- og Cappelengården.

I forbindelse med årsmøtet blir det denne dagen kl. 18.00 omvisning i utstillingen «Finstemte kvinnfolk» ved Thomas Walle.

Oppsummering fra møtet kommer i neste nummer av Museumsbulletinen.

## Sesongen 2013

Museet er åpent hver søndag fra medio mai til medio september. Fra og med denne sommersesongen følger vi Norsk Folkemuseums åpningstider.

I hjørnerommet står utstillingen «FarmasiKunst - Farmasøyter i kunsten – kunstneriske farmasøyter».

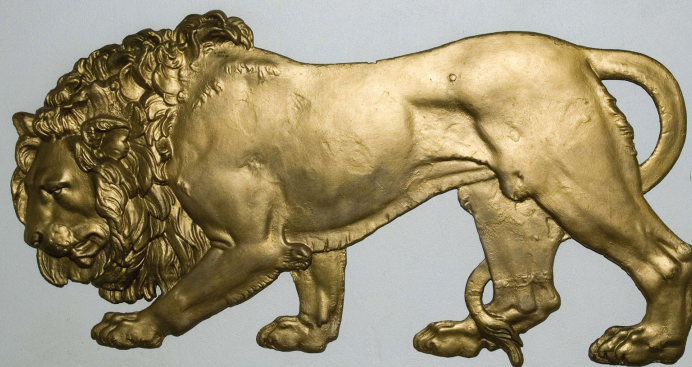
## Farmasimuseets dag - 50 år siden stiftelsen

Denne spesielle dagen avholdes søndag 8. september. I år er det 50 år siden stiftelsen av Norsk Farmasihistorisk Museum. Museet ble stiftet 7. mai 1963.

På årets Farmasimuseets dag vil dette bl.a. bli markert med åpning av en ny legemiddelutstilling. Den vil presentere legemidlene i det moderne samfunn, og erstatter den tidligere utstillingen fra 1987 i museets annen etasje.

Vel møtt til museale sommeraktiviteter i farmasimuseet!

Med hilsen styret i NFM  
v/ Holger Moe Tørisen, styreleder





**Nattklokke fra Ulefoss apotek,  
antakelig ca. 1890**

Ifølge apotekforordningen av 1672 skulle alle apotek holde åpent dag og natt. Regelen gjaldt helt til ambulerende vaktordninger ble vanlige på 1900-tallet.

Det var gjerne en av læreguttene som måtte være vakt om natten. Han sov enten under skranken i offisinet eller i et vaktrom like ved. Mange apotek var utstyrt med en egen nattklokke som varslet når kundene henvendte seg.

Foto: Anne-Lise Reinsfelt, Norsk Folkemuseum

**Totenschläger fra apoteket Hjorten  
i Oslo, antakelig ca. 1860**

«Totenschläger» er navnet på et kølleformet slagvåpen innlagt med bly.

Kontinuerlig vakthold var nødvendig i apotekene fordi varebeholdningen og utstyret var verdifullt. I et apotek kunne en totenschläger gi god beskyttelse, særlig for nattevakten.

Foto: Anne-Lise Reinsfelt, Norsk Folkemuseum





B - blad

Returadresse:  
Norsk Folkemuseum  
Postboks 720 Skøyen  
N - 0214 Oslo