

# Lysekrone fra Nøstetangen glassverk

av Marit Berg

Lysekronen var mest sannsynlig et bestillingsverk fra en lokal kunde i Buskerud til glassverket på Nøstetangen (1747-1777). Om den ble bestilt som en hel lysekrone eller om den ble kjøpt som deler og satt sammen til en krone slik mange gjorde, er uvisst. Lysekronen er laget rundt 1760 av den kjente glasskunstneren H. G. Köhler. Lysekronen har karakteristiske dekorelementer som de 12 lysarmene med de snodde rillene. Vi ser små og store kuler og dråper med snodde riller. De støpte glassdelene er formet og dekorert som liljer og små rosetter. Glasset er klart og manganfarget, etter Nøstetangens egen oppskrift av typen «engelsk krystall».

Det var Det norske Kompani i København som åpnet for etablering av glassverk i Norge. I 1741 begynte den første, spede produksjonen av bruksglass ved Nøstetangen glassverk. I den første perioden var driften ustabil, produksjonen forholdsvis liten, og inntektene forsvarte ikke driften. Glassvarene fra Nøstetangen var hverken bedre eller billigere enn varene fra glassverk i Tyskland og England og solgte dårlig. I glassverkets magasiner i København og Christiania hopet glasset seg opp, og kjøpmenn og agenter opplevde tregt salg.

Da eneveldet i 1760 innførte importforbud for glassvarer i begge riker, og Det norske Kompani fikk monopol på salget av glass i Danmark og Norge, borget det for store bestillinger til Nøstetangen. Hoffet med sin utstrakte selskapelighet og ditto behov for store mengder glass og krystall var viktigste kunde. I takt med tidens mote og med en voksende økonomisk elite økte også bruken og glassbestanden i danske og norske borgerhjem. Glassverket produserte alt fra de enkleste drikkeglass til utsøkte luksugjenstander, herunder lysekroner i den såkalte Nøstetangestil.

I en tiårsperiode mellom 1756 og 1766 fikk Nøstetangen flere store bestillinger på lysekroner fra kunder i både Danmark og Norge, fra hoffet, adelen og velstående bønder. Det skulle virkelig lyse, funkle og skinne når samtidens elite inviterte til ball, middagsselskaper og sosiale adspredelser. I offisielle sammenhenger kunne tente lys symbolisere høytid, verdighet og alvor. I mer privat sammenheng kastet lyset glans over begivenheten, og ga selskapet et skinn og en aura som skulle legges merke til av de som var tilstede. Lys og belysning var i sin samtid sosiale markører, som tydelig viste distinksjonene i eneveldeets samfunnsstruktur. Lyset symboliserte de kondisjonertes velstand.

Lysekronen fra Nøstetangen som venneforeningen forærte museet i 1977, var en kjærkommen gave. Den kom fra Bredo Berntsens store glassamling som ble solgt på auksjon i 1938.



Lysekronen fra Nøstetangen glassverk fra slutten av 1700-tallet ble gitt i gave i 1977. Lysekronen vises i utstillingen TIDSRØM. Foto: Haakon Harriss/Norsk Folkemuseum.

Den ble da kjøpt av skipsreder Ragnar Moltzau og kom senere i skipsreder Sven Meyers samling. Gudrun Meyer solgte lysekronen til venneforeningen i 1977.

#### LITTERATUR

- A. Berntsen: En samling norsk glass: Bredo H. Berntsens samlervirksomhet. 1962  
A. Bjerke: Lysekroner fra Nøstetangen glassverk. Dokumentasjon, sikring og konservering. 2006  
Jan Garnert: Tidernas ljus. En hisotria om ljus och mörker. 1995  
Ada Buch Polak: Gammelt norsk glass. 1953

Marit Berg er konservator NMF og etnolog. Berg er leder for formidlingsseksjonen.

# Statsminister Dues reiseskrin

av Geir Thomas Risåsen og Monica Mørch



Statsminister Dues innholdsrike reiseskrin fra ca 1840 ble gitt i gave til museet i 1982. Skrinet inneholdt nær sagt alt en mann trengte på sine reiser. Det vises i utstillingen TIDSRØM. Foto: Stian Nybru/Norsk Folkemuseum.

Venneforeningen bidro i 1982 med økonomisk støtte til kjøp av et innholdsrikt reiseskrin, som hadde tilhørt statsminister Frederik Due. Skrinets innhold og sinnrike mekanismer fasinerte et moderne menneske. Samtidig gir det et innblikk i en dannelsesmanns behov og interesser på Dues tid. Skrinet skal stilles ut i den store utstillingen TIDSRØM, som løfter frem borgerskap og embetsmenn i perioden 1600-1914.

#### «SKRINET MED DET RARE I»

Reiseskrinet i mahogni har beslag av messing. Det er en kompleks gjenstand, med skjulte rom og sinnrike låsmekanismer. Et reiseskrin som dette var i praksis et mobilt kontor foruten at det dekket en rekke andre behov. Statsminister Frederik Dues reiseskrin inneholder mer enn 220 bruksgjenstander, som kontorutstyr, utstyr til personlig pleie, ulike instrumenter, fiskeutstyr, spill, suvenirer og duellpistoler. Her er personlige suvenirer som små hårlokker fra nær familie, kong Carl Johan og andre medlemmer av det norsk-svenske kongehus. Blant de kongelige minnene er en fløyelsbit fra kroningskåpen Carl Johan bar under sin kroning som norsk konge i Nidarosdomen i 1818, samt forgylte små kroner som prydet kroningskåpen. Minnene vitner om Dues raske karriere under Carl Johan, der hans gode franskkunnskaper ga ham et fortrinn ved kongens råd i Stockholm.

Flere av gjenstandene ligger i spesialinnrettede, fløyelstrukne skuffer og esker. Foruten nødvendig skrivestyr følger det med to små sølvlysestaker som enten kan skrues i overkant av skrinets skriveklaff eller på tilhørende sølvfot. Små vokslys følger med, men også en lysskjerm for å konsentrere lyset. Ettersom dette er et reiseskrin følger det også med et eget reisebestikk i sølv, der både dette og lysestakene er utført av en Stockholmsgullsmed i 1830-årene. Antageligvis er skrinet med det meste av innhold laget på denne tiden og da antageligvis i Stockholm.

#### HVEM VAR DUE?

Frederik Gottschalck Haxthausen Due (1796-1873) var norsk statsminister i Stockholm fra 1841 til 1858. Han kom fra en handelsfamilie i Trondheim med røtter i Sverige. Due fikk militærutdannelse i København fra 1809, hvor han ble kadett ved Artilleriinstituttet i København bare 13 år gammel. Mens han var kadett, ble han i 1811 stykkjunker (tidligere den høyeste underoffisersgrad i artilleriet, tilsvarende fanejunker i andre av Forsvarets våpenarter) og han gikk ut fra instituttet som sekondløytnant 1813. Due deltok i krigen mot Sverige i 1814.

Etter inngåelsen av unionen med Sverige ble Due adjutant hos prins Oscar fra 1815. Med sine gode franskkunnskaper fikk Due



Selv om det var forbudt å duellere, inneholdt Dues skrin et sett duellpistoler, noe som forteller at duell en gang var ansett som en akseptabel måte å løse konflikter på.

et stort fortrinn i kontakten med den fransktalende nye svenske tronfølgeren og hans familie. Forbindelsen med kongehuset ble starten på en rask karriere. Due ble premierløytnant i 1818, kaptein i 1819 og major i 1822. Dues flotte utseende, gode franskkunnskaper og milde vesen tiltrakk kong Carl Johan, som i 1823 utnevnte Due til norsk statssekretær i Stockholm, det vil si sjef for den norske statsrådsavdelingens sekretariat. Bare 27 år gammel satt han nå i et embete der han også var den fransktalende kong Carl Johans tolk i statsrådsmøtene. I tillegg fremla han for kongen alle norske saker på fransk før møtene. Due ble aldri kritisert for å ha utnyttet sin posisjon og tette forhold til kongen. Den diplomatiske Due hadde en beroligende virkning på den temperamentsfulle Carl Johan, slik at han kunne unngå kriser som ellers kunne ha oppstått mellom kongen og hans norske regjering.

Den gode kontakten med monarken førte Due videre i embetskarrieren. Etter at han hadde vært statssekretær siden 1823, utnevnte kongen Due til norske statsminister i 1841. Etter Carl Johans død i 1844 fortsatte Due som norsk statsminister under kong Oscar I. Det gode vennskapet som hadde oppstått da Due var kronprinsens adjutant, ble nok fornyet. Den nye kongen og statsministeren hadde også felles interesser siden begge var interessert i kunst. Due drev selv med miniatyr- og porselensmaling.

Etter kong Oscar I sykdom og død, overtok Carl XV, og ved tronskiftet i 1858 søkte Due avskjed som statsminister. Dette ble starten på en diplomatisk karriere. Kongen utnevnte ham til sin «envoyé extraordinaire och ministre plénipotentiaire» ved det østerrikske og bayerske hoffet, med adresse i Wien. Due gikk av med pensjon i 1871 og flyttet i 1873 til Christiania hvor han døde samme år.

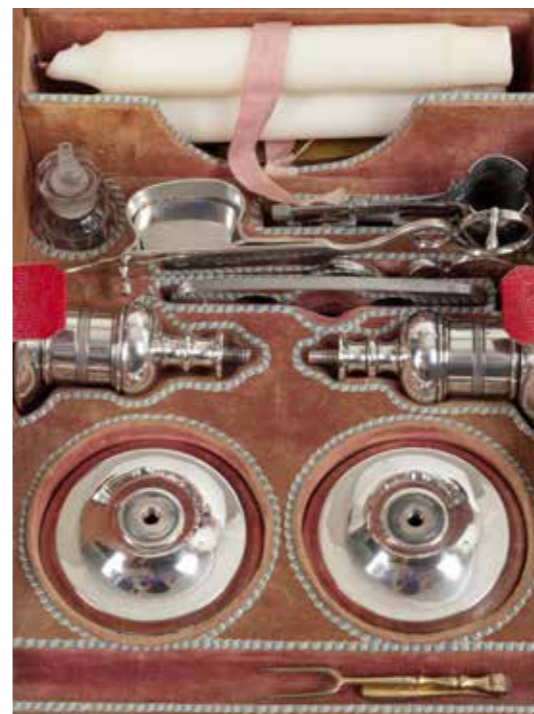
#### FRU ALETHE DUE

Frederik Due giftet seg i 1828 med den 16 år gamle Alethe Wilhelmine Georgine Sibbern (1812–1887), datter av Valentin Christian Wilhelm Sibbern og Anne Cathrine de Stockfleth. Hennes far var offiser, eidsvollsmann, stortingsrepresentant og senere statsråd. Broren George Christian Sibbern, jurist og embetsmann overtok som norsk statsminister i Stockholm etter hennes mann. Det var dermed en familie med sterk embetsmannsidentitet som Due kom i svogerskap med. Frederik og Alethe Due fikk fem barn som vokste opp. Den vakre Alethe var musikalsk med god sangstemme, og tonesatte flere sanger. Den berømte svenske sangerinnen Jenny Lind var venninne av Alethe. Ekteparet Due førte et musikalsk og selskabelig hus i Statsministerboligen i Stockholm, som også de kongelige besøkte. Hennes tilknytning til hoffet ble styrket da hun i 1841 ble utnevnt til statsfrue, det vil si hoffdame med rang mellom overhoffmesterinne og hoff-frøken. Det var samme år som Due ble statsminister. Alethe var overhoffmesterinne fra 1871. Etter Frederik Dues bortgang i 1873 ble hun i Christiania, og bodde som enke i Paleet og på slottet til sin død i 1887.

#### FAMILIEN

De fem barna Due var alle født i Stockholm.  
 Carl Wilhelm Carsten Due (1829–1918)  
 Pauline Cathinca Due (1831–1909)  
 Frederik Georg Knut Due (1833–1906)  
 Carl Johan Due (1836–1862)  
 Cathinca Karen Alethe Due (1839–1892)

Eldstemann er tradisjonelt oppkalt etter Dues far Carsten og Alethes far Wilhelm, men Carl har han kanskje fått etter arveprins Carl, født 1826. Datteren får navn etter sine bestemødre, Pauline Due og Anne Cathrine Sibbern. Neste sønn får sin fars navn Frederik og Alethes bror Georg. Da tredje sønn blir født i



Lys og lysestaker var like nødvendige som skrivesaker og toalettsaker når man var på reisefot.

1836 står paret Due mer fritt i navnevalg. Hvilket navn er mer nærliggende enn Carl Johan, så nær Due stod kongehuset.

Oppvokst i øverste krets i svensk offentlighet ved ministerhotellet i Stockholm ble barna Due sosialisert inn i byens overklasse. Tre av barna ble gift inn i svensk adel, til og med i samme familie:

Wilhelm Due gift med Amélie Peyron

Baron Gustav Peyron gift med Pauline Due

Baron Knut Peyron gift med Cathinka

Et «tredobbelt Svogerskab forener disse 2 Familier» skrev Morgenbladet i forbindelse med Wilhelm Dues bryllup med Amélie Peyron i 1867.

Sønnen Frederik gjorde også et godt parti. Han ble gift med Olga Julie Tengoborski i St.Petersburg, av polsk adelig slekt.

Det var eldste sønn Wilhelm som arvet reiseskrinet etter statsminister Due. Da Wilhelm døde i 1918 var det søsterens datter, grevinne Hamilton (Anna Sofia Kathinka Peyron) som arvet reiseskrinet fra sin onkel. Hun ga det videre allerede i 1920 til sin sønn Edward Hamilton.

Statsministerens datter Kathinka Karen Alethe fikk i overnevnte ekteskap med Knut Peyron datteren Anna Sofia Kathinka. Hun giftet seg med grev Ludvig Percival Hamilton. Deres sønn Edward Hamilton (1895–1977), fikk reiseskrinet i 1920 og ble interessert i sin mors morfars skrin. Han skrev i 1958 en artikkel sammen med Jan Brunius i Nordiska museets og Skansens årbok om «Statsminister Dues resechatull». Han fikk også restaurert flere av gjenstandene i skrinet.

Edward Hamilton hadde en datter, Gunvor Margaretha Hamilton født 1921. Det er nok hun som skjuler seg bak oppføringen Marta Hamilton, i museets database Primus som selger av reiseskrinet til Norsk Folkemuseum i 1982.



#### LITTERATUR OG KILDER

Hamilton, Edward og Jan Brunius 1958. «Statsminister Dues resechatull» i Fataburen: Nordiska museets och Skansens årbok, Stockholm: Nordiska museets förlag, s. 109-135.  
 Morgenbladet 14. januar 1867, nr. 14.  
 NF-arkiv, opplysningsarkiv NF.1982-0575.  
 Norsk biografisk leksikon.  
 Norsk slektskalender 1951, Cammermeyers Boghandel, Oslo.  
 Romsaas, Jan og Morgan Denlert 2009. Dues reiseskrin. Museumsbulletinen nr. 3 2009.  
 Skjævesland, Odd Inge 2005. Ministerhotellet unionens glemte makt arena. Arnberg forlag.

Geir Thomas Risåsen er konservator NMF og kunsthistoriker  
 Monica Mørch er konservator NMF og historiker.



Fiskeutstyr kunne komme godt med, fritidsfiske var for mange en kjærkommen hobby.

Alle foto: Stian Nybru/Norsk Folkemuseum.