

STRATEGIPLAN 2017-2027

Delplaner:

1. Samlingsforvaltning
2. Forskning
3. Formidling



Strategien for å nå våre mål frem til 2027 er:

(Revidert versjon av 8.12.2020)

HÅP FOR FREMTIDEN

Østfoldmuseenes visjon er
«Vi fornyer og forundrer»

Våre verdier er
«Begeistring, involvering og kvalitet»



Våre verdier: Begeistring, involvering, kvalitet

Vårt oppdrag

Østfoldmuseenes fremste kapital er vår samling og vår kompetanse. Gjennom forskning og innovasjon sikrer vi allmenn relevans og et framtidrettet museum.



Østfoldmuseene skaper kunnskap, gir identitet, utvider horisonter og bidra til en positiv samfunnsutvikling.



Østfoldmuseene er opptatt av medskaping og vil bygge fremtidens museum sammen med mange flere.



Østfoldmuseene er lekne og kritiske i vår spørsmålstilling og etterrettelige og kvalitetsbevisste i gjennomføringen.



Våre innsatsområder

FNs arbeidsplan for å utrydde fattigdom, bekjempe ulikhet og stoppe klimaendringene innen 2030 er retningsgivende for den kursen ØM skal ta de neste 10 årene. Vi tror at museet kan spille en rolle i en bærekraftig global utvikling sammen med andre.

Vi er profesjonelle forvaltere, formidlere og forskere som gjennom bærekraftig forretningsdrift driver samlingsutvikling, er relevante i vår formidling og produserer kunnskap gjennom tverrfaglig samarbeid.

Gjennom felles tema
«Vann som ressurs»
«Endringer i landskap og arbeidsliv»
«Vårt daglige brød»
«Barn i tiden»
«Bak faner og flagg»

bidrar vi med innsikt i historien bak samfunnsaktuelle spørsmål nedfelt i FNs bærekraftsmål

Vi søker samarbeid lokalt, nasjonalt og internasjonalt, engasjerer og er en trygg og foretrukket samarbeidspartner. Vi er medskapere og bringer mennesker og kompetanse sammen gjennom å invitere og involvere.

Vi har en tydelig profil, tar stilling, sprenger grenser og er modige og innovative. Samtidig er vi troverdige og prioriterer.

Håp for fremtiden

Vårt bidrag skjer gjennom vår forvaltning, forskning og formidling, der vi har fokus på å forklare hvorfor verden har blitt som den er blitt. Dette tror vi igjen kan bidra til å gi vårt publikum håp for fremtiden. Vi skal peke på utfordringer og muligheter mennesker har stått overfor tidligere, og vise at det nytter hvis vi står sammen om gode løsninger og handlinger. Kunnskap setter oss i stand til å ta informerte valg, hjelpe flere ut av fattigdom, bidra til mindre utenforskap og gjøre jorda til en bedre klode å bo på.

- Museet skal **øke egeninntektene gjennom sine kjernevirksomheter**. Det betyr at man skal søke å gjennomføre prosjekter, som i tillegg til å være selvfinansierende, også i større grad tidligere legger til rette for en kommersiell bruk og skaper merinntekter for museet.
- Østfoldmuseene skal øke sin forskningsinnsats og **etablere seg som en synlig forskningsinstitusjon** som formidler forskningsresultater av høy kvalitet.
- Arbeidet med samlingene skal være en naturlig og integrert del av museumsarbeidet og skal relateres til arbeidet med forskning, formidling og fornying slik at **større deler av samlingene kan aktualiseres for publikum**.
- Østfoldmuseenes formidling skal være **relevant for et bredt spekter av befolkningen**; aldersmessig, sosialt og kulturelt og den skal relatere seg til samfunnsaktuelle spørsmål. Formidlingen skal ha utgangspunkt i museenes samlinger og arkiv for å skape verdi, identitet og tilhørighet – lokalt, nasjonalt og internasjonalt.

Østfoldmuseene legger ICOMS resolusjon om bærekraft (2019) og Agenda 2030 til grunn for sine etiske arbeidsoppgaver. Østfoldmuseene har blant annet en klar rolle å spille i en region med store utfordringer knyttet til arbeidsledighet, lavt utdanningsnivå og manglende gjennomføring i videregående skole. Ved å engasjere bredere, kan vi motivere og motvirke utenforskap. Slik ønsker museet å bidra til inkludering, sosial utjevning og bedre folkehelse. Samtidig skal museet jobbe aktivt med å sette alle bærekraftsmålene i spill, gjennom å diskutere, drøfte og veie konsekvensene av valgene vi tar i tilknytning til samlingsforvaltning, forskning, formidling – og forretning.



Våre verdier: Begeistring, involvering, kvalitet

Vårt oppdrag

Østfoldmuseenes fremste kapital er vår samling og vår kompetanse. Gjennom forskning og innovasjon sikrer vi allmenn relevans og et framtidrettet museum.



Østfoldmuseene skaper kunnskap, gir identitet, utvider horisonter og bidra til en positiv samfunnsutvikling.



Østfoldmuseene er opptatt av medskaping og vil bygge fremtidens museum sammen med mange flere.

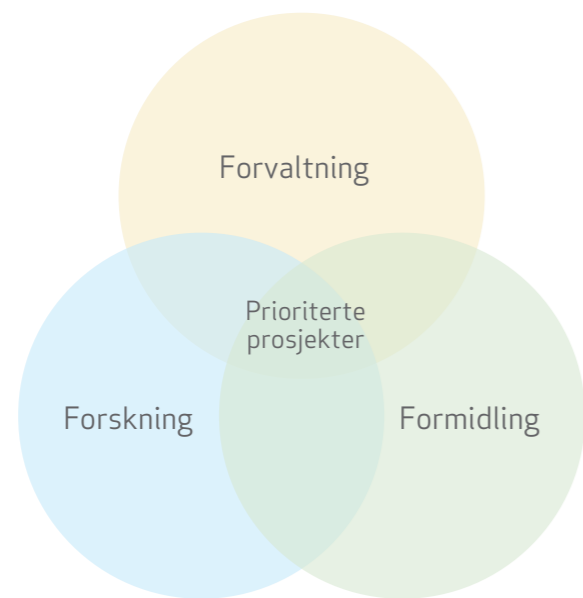


Østfoldmuseene er lekne og kritiske i vår spørsmålstilling og etterrettelige og kvalitetsbevisste i gjennomføringen.



Museumsutvikling

Suksesskriterier	Målemetode	Suksesskriterier	Målemetode
Fornøyde medarbeidere med tydelige mandater som medvirker i og til organisasjonsutvikling	Medarbeidersamtaler, AMU/Tillitsvalgtforum og arbeidsmiljøundersøkelser	Nye og flere samarbeidspartnere	Spørreundersøkelser/ samtaler, antall prosjektsøknader
Prosjektorganisering, tydelig ledelse og prioritering	Prioritering og evaluering etter felles maler i tråd med planverk	Vekst i frivillige og lokalt engasjement	Antall registrerte i Simployer
Oppdaterte fagplaner	Rutiner for ajourføring	Forankring i lokalt kultur- og næringsliv	Spørreundersøkelser
Finansiert FoU og formidling	Tilsagn på søknader og årsregnskap	Sponsorinntekter	Årsregnskap
Publisert kunnskap	Registrering i Cristin	Nasjonale og internasjonale nettverk	Antall prosjektsøknader
		Fornøyde eiere	Godt samarbeid og høy tillit
Museumsbesøk gir større håp for fremtiden og samfunnsendring	Publikums-undersøkelser, statistikk og politiske vedtak	Høy troverdighet i vertskommunene	Økte drifts- og prosjektmidler
Nye målgrupper, økt besøk og gjenbesøk	Statistikk, Flere prosjekter med tydelig mangfoldsprofil	Bærekraftig drift med omtanke for miljø	Miljøsertifisering
Økning i publikums-henvendelser	Postjournal, arkiv- og museumstatistikk	Forutsigbar økonomi	Årsregnskap
Økt besøk Døgnåpent museum	Statistikk; trafikk digitale flater	Måloppnåelse i museumsstatistikken	Gode evalueringer i Kulturrådet
Medarbeidere som kjenner til og jobber etter Østfoldmuseenes strategi	Medarbeider-undersøkelser	Økt synlighet	Publikumsundersøkelser og presseomtale



Delplaner

Det er skrevet delplaner for forvaltning, forskning og formidling (vedlegg) som ledd i arbeidet med ny strategi. Målsetningen har vært å se arbeidet med de tre kjerneområdene som en integrert helhet og å styre arbeidet Østfoldmuseene legger ned i forvaltning, forskning og formidling i en felles retning.

Hovedmål i delplanene:

Hovedmål med delmål og utfyllende forklaringer er å finne i de tre delplanene. Målsetningene for forvaltning, formidling og forskning er å anses som sidestilte. Her gjengis kun hovedmålene:

Forvaltning:

Østfoldmuseene skal få oversikt og sporbarhet, og tilfredsstillende magasinerings av samlingene vi forvalter, samt gode rutiner rundt nye inntak og avhending og destruksjon. Arbeidet med samlingene skal være en naturlig og integrert del museumsarbeidet og skal relateres til arbeidet med forskning, formidling og fornying slik at større deler av samlingene kan aktualiseres for publikum.

Forskning:

Østfoldmuseene skal øke sin forskningsinnsats og etablere seg som en synlig forskningsinstitusjon som formidler forskningsresultater av høy kvalitet.

Formidling:

Østfoldmuseenes formidling skal være relevant for et bredt spekter av befolkningen; aldersmessig, sosialt og kulturelt og den skal relatere seg til samfunnsaktuelles spørsmål. Formidlingen skal ha utgangspunkt i museenes samlinger og arkiv for å skape verdi, identitet og tilhørighet – lokalt, nasjonalt og internasjonalt.

Fem prioriterte, tematiske satsingsområder under «Håp for framtida»

1. Vann som ressurs:

Vann har fra de tidligste tider vært en viktig ressurs og arbeidsplass for menneskene i Østfold. Fylkets innsjøer, elver, kysten og havet har forsynt menneskene med mat, men også vært viktig for transport av råvarer, produkter og mennesker – til og fra verden - i fortid, nåtid og framtid. Østfoldmuseenes samlinger speiler dette. I planperioden skal fartøy og båten som arbeidsplass være satsingsområde. Relevante undertemaer kan være skogsdrift, tømmer, og sagbruksnæring, skipsfart, fiskeri, fiskeoppdrett og foredling, båtbygging, verftsindustri og arbeidet i havnen m.fl.

2. Bak faner og flagg:

Faner og flagg har siden tidlig moderne tid fungert som effektive symbolbærere for militærvesen, organisasjoner og foreninger. Gjennom sin materialitet var de talende blikkfang, og nådde deltakere på slagmarken så vel som tilskuere bakerst på torget. Som visuelle kulisser for framveksten av det moderne samfunnet, ble de brukt som identitetsbærende markører av ulike grupperinger i det offentlige ordskiftet. Temaet kan også brukes til eksempelvis å studere teatermiljøer, klubb- og ballselskaper

og andre grupperinger som var viktige aktører i forkant av unionsoppløsningen. Ved sin fortettede symbolske mening virker faner og flagg fortsatt som både samlende offentlige ytringer og polariserende ideologiske uttrykk.

3. Vårt daglige brød:

Mat er en forutsetning for menneskets eksistens. Matproduksjon og konsum har satt tydelige spor i kulturlandskapet og i museenes samlinger. Det er et behov for å revitalisere forskning og formidling av våre mattradisjoner, produksjonsmåter og ikke minst konserveringsteknikker. Ved å gå bakveien inn i kjøkkenet og ved å se på produksjon av næringsmiddel- og matforedlingsindustriens historie kan vi fokusere på og se sammenhenger mellom årestua, laboratoriekjøkkenet og vår egen samtids åpne kjøkkenløsninger. Innfallsvinkler her kan være alt fra å se på hvordan mat fungerer som sosial- og identitetsmarkør i egen samtid til hva slags forhold vi har til masseproduksjon og konsum kontra økologisk landbruk i en stadig mer globalisert verden.

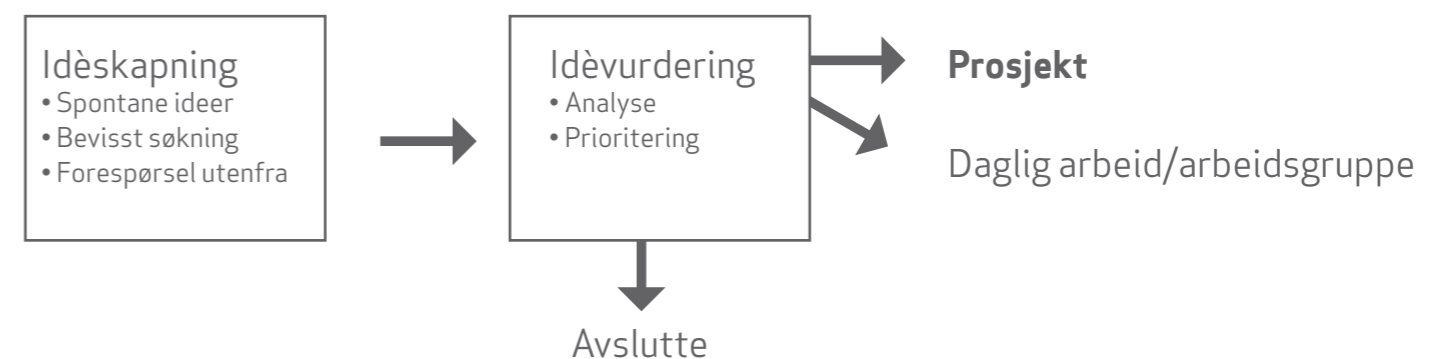
4. Endringer i landskap og arbeidsliv:

Østfoldlandskapet med sine landemerker og faste kulturminner er en innfallspurt til å forstå samfunnet i fortid og samtid. Bygninger, anlegg eller installasjoner er spor som kan fortolkes, settes i sammenheng og gi ny kunnskap om hvordan menneskene i Østfold har utnyttet naturen, levd og virket fra den tidligste industrialiseringen og fram til i dag. I kombinasjon med kilder fra museenes egne samlinger og samtidsdokumentasjon kan de belyse historiske hendelser, endringer og hvordan de har innvirket på samfunn og arbeidsliv. Eksempler på dette kan være overgangen fra jordbruk til industri, kystlandskapet før og nå, byplanlegging og byutvikling og nåtidens avindustrialisering og transformasjonsprosess fra industri til kultur.

5. Barn i tiden:

Gjennom et tilbakeblikk på barndommens historie i egen kultur og ved å vende blikket utover og se på barns kår og oppvekstrammer i andre kulturer i dag, ønsker ØM å kaste nytt lys på en samfunnsaktuell og viktig tematikk. Barns ansvar, arbeid og fritid har variert opp gjennom tidene og i ulike sosiale miljøer. Vi kan også trekke paralleller mellom fortid og nåtid og til verden rundt oss i dag og bidra til integrering. Ved å studere barn og barndom i tid, rom og sosialt miljø skal vi få ny kunnskap om barndom. Prosjekter her skal gi oss nye perspektiver på barndommens historie og innsikt i hvordan det er å være barn i Østfold og verden i dag. I et samtidsdokumentasjonsperspektiv vil generasjon prestasjon stå i fokus. Hvordan innretter forbrukersamfunnet seg for å påvirke denne sårbare gruppen?

Prosjekter og virksomhet under ny strategi



Prosjekter skal:

- Kunne etableres under hovedtema «Arbeid i Østfold» og relateres til et eller flere av fem hovedsatsingsområder
- Bidra til tett samsvar mellom forvaltning, forskning og formidling
- Vise til konkret samarbeid på tvers av fag og avdelinger
- Ta opp endringsprosesser (transformasjon), identitet, mangfold, samtid og impulser
- Sees i lys av dimensjonene tid, rom, kjønn og sosialt miljø

Godkjenning av nye prosjekter krever:

- At prosjektskisser utarbeides. Disse skal si noe om omfang, tidsplan, tidsbruk, framdriftsplan, budsjett og involverte samarbeidspartnere – både internt og eksternt.

- At prosjektskissen behandles av koordinatorene og godkjennes av ledergruppa
- At prosjektet bekjentgjøres på intranett og at ansatte får mulighet til å søke seg til prosjekter både som prosjektleder og som ordinær deltaker. Personale må også vente å bli plassert inn i fellesprosjekter der det er behov for dette.
- At prosjektleder fastsettes av koordinatorene og LG og at en arbeidsgruppe settes sammen
- At en styringsgruppe opprettes. Denne skal bestå av representanter fra LG og koordinatorgruppa, samt eventuelt andre ressurspersoner
- At der underveis i arbeidet er gjensidig dialog mellom styringsgruppa og prosjektledelse
- At resultater dokumenteres underveis i prosjektene
- At det leveres en kort rapport som sier noe om erfaringer og redegjør for og begrunner avvik ved prosjektets avslutning.

Konklusjon: Ny markedstrategi med målgruppekartlegging, forretningsplan, langsiktige budsjetter og en kartlegging av potensielle samarbeidspartnere vil utarbeides fra 2017. Målet er å utnytte Østfoldmuseenes potensial som opplevelsesbedrift innenfor rammene av strategien.

Innsamlingsstrategi for perioden 2017 – 2027

ICOMs etiske regelverk er tydelige på at museene skal begrense og legge planer for egne inntak. Vi skal, som museum, sørge for at vi kan ta godt vare på objektene vi innlemmer i samlingene. For å få til det krever det at Østfoldmuseene legger aktive planer for hvilke gjenstander, arkiver og fotografier våre samlinger bør vokse med. Dette gjelder både for innsamling fra tidligere tider og for innsamling som skal representere egen samtid i Østfold for framtiden.

I den kommende 10 års perioden vil Østfoldmuseenes samlinger vokse ut fra de til enhver tid, løpende fellesprosjekter i organisasjonen

1. Prosjekter skal ved oppstart ta stilling til om det er relevant å samle inn i det gitte prosjektet, samt hva slags materiale det er relevant å samle inn
2. Det må settes av personalressurser samt midler til for eksempel frakt og pakkemateriale i prosjektene
3. Det må avklares hvor vidt vi har plass til mottak i magasiner og depoter

Samtidsdokumentasjon:

Samtidsdokumentasjon vil være et satsingsfelt for Østfoldmuseene den neste tiårsperioden. I mange tilfeller vil samtidsdokumentasjon kunne være en dokumentasjon av immateriell kulturarv: dokumentasjon av de delene av kulturen som omhandler tradisjoner, håndverkskunnskap, folkemusikk, dans, skikker og det som er overlevert muntlig. Østfoldmuseene må samarbeide med andre institusjoner om hvilke deler av den immaterielle kulturarven vår institusjon skal dokumentere.

Samtidsdokumentasjon krever ny kunnskap om og nye metoder for bevaring i Østfoldmuseene. Denne typen dokumentasjon genererer store mengder digitale objekter og AV-materiale; dvs. bilder, grafikk, video og lyd. Det være seg egenproduserte digitale filer (våre metadata) eller digitale filer og AV-materiale fra bedrifter, lag og foreninger eller enkeltpersoner. Østfoldmuseene må samarbeide med andre bevaringsinstitusjoner og fagmiljøer for å avgjøre hvilke medier vi kan motta og ha kapasitet og kunnskap om å konvertere til framtidige medier.

Begrensninger av passiv innsamling:

Ved framtidige henvendelser fra publikum om gaver til museenes samlinger, som ikke kan knyttes til igangsatte prosjekter, skal henvendelsene alltid behandles. Vi må skille mellom de ulike materialtypene ved vurdering av denne typen passive inntak:

1. **Gjenstand:** Tas som hovedregel kun inn i forhold til pågående prosjekter. Unntak kan gjøres der de tilbudte gjenstandene utgjør en spesielt stor verdi for framtidig forståelse av en del av Østfoldsamfunnets historie.
2. **Foto:** Inntak gjøres kun av fotomateriale Østfoldmuseenes avdelinger overtar eieransvar for. Dersom givere tilbyr kopi av materialet, skal dette ikke prioriteres. ØM skal i løpet av denne planperioden få på plass en fotoplan for alle avdelingene. Inntil denne er på plass, vurderes henvendelser om gaver fra sak til sak, og etter vurdering av plass, kapasitet og oversikt over allerede innkommet fotomateriale.
3. **Arkiv:** Østfoldmuseene tar ikke inn store bedrifts- eller fagforeningsarkiver, men vi kan fungere som formidlere inn mot Statsarkivet i Oslo, Riksarkivet og Arbeiderbevegelsens arkiv og bibliotek (ARBAK).

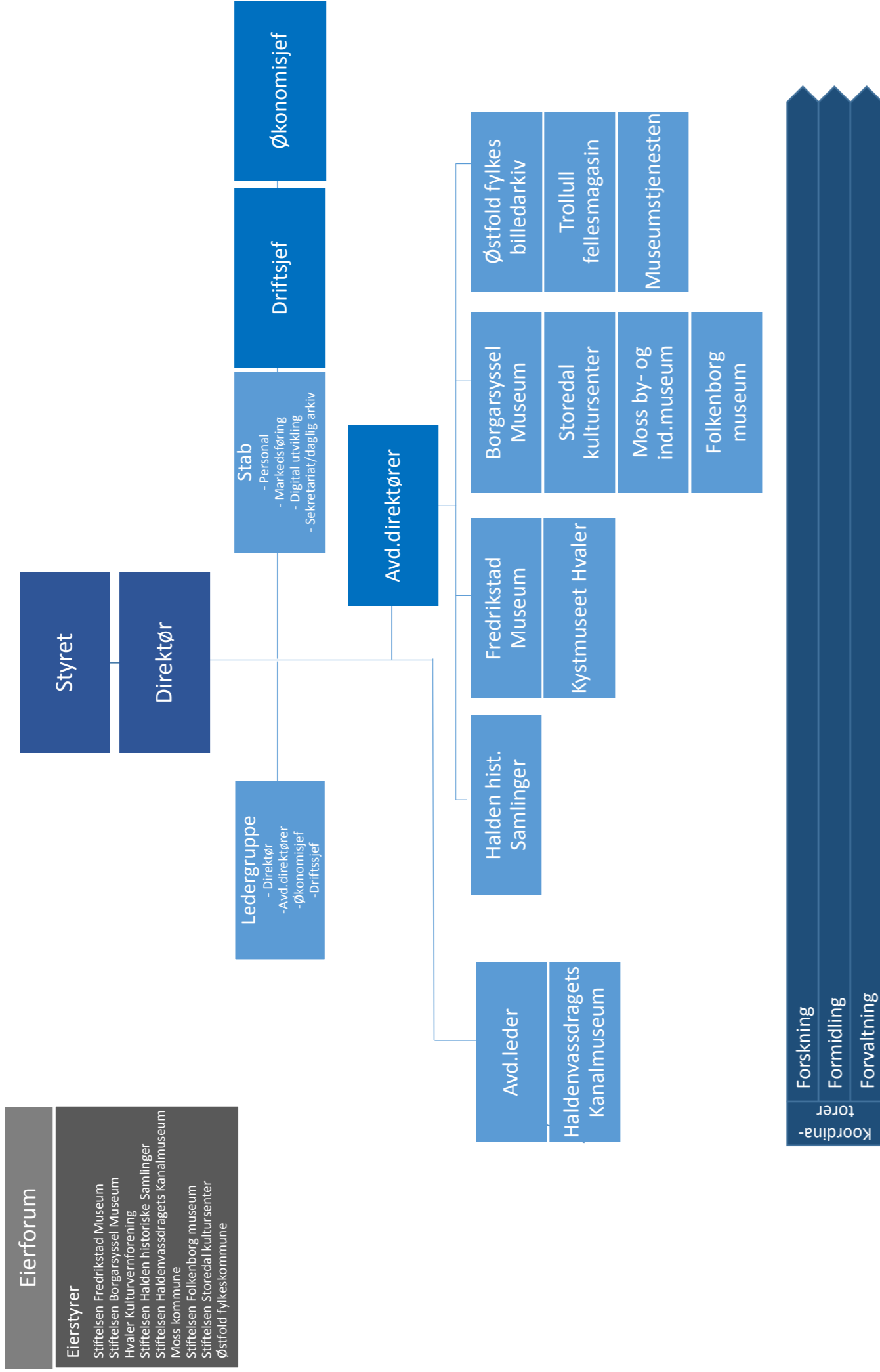
Andre henvendelser om inntak av arkivsaker må foreløpig behandles fra sak til sak, ut fra vurdering av plass i magasin og kapasitet til ordning internt i Østfoldmuseene, samt i forhold til den oversikten vi p.t. har over ulike typer innkomne arkiver. Det er et mål å få på plass en arkivplan for Østfoldmuseene i løpet av denne planperioden. Østfoldmuseene tar kun inn arkiver som gis avdelingene. Vi deponerer ikke arkiver på vegne av andre eiere.

4. **Digitale filer og AV-materiale:** Østfoldmuseene må vurdere om institusjonen har kapasitet til å ta inn, digitalisere og fornye materiale vi mottar i disse mediene og filformatene. Generelt skal denne typen materiale kun samles inn gjennom planlagte prosjekter. Film tas som hovedregel ikke inn. Østfoldmuseene kan fungere som rådgivere i arbeid med å finne egnede institusjoner som mottakere av film.

5. **Bøker:** Skal som hovedregel ikke tas inn, unntak kan gjøres for enkeltbøker til bruk i håndbibliotekene ved avdelingene. Innlemmes da ikke som objekt til samlingene.

Det er meget ressurskrevende å jobbe med mottak av gaver til samlingene, og vi må sørge for at Østfoldmuseene ikke fortsetter å øke restansene på dette arbeidet inn i denne planperioden. En oversikt over innsamlingsstrategien og prosjektene som til enhver tid genererer aktiv innsamling skal fra 2017 ligge ute på nettsidene til Østfoldmuseene. Dette vil gjøre at publikum og samarbeidsparter kan holde seg orientert om dette arbeidet og grunnlagene vi har for vurdering av nytt materiale inn i museets samlinger.

Organisasjonskart Østfoldmuseene



Østfoldmuseene Samlingsforvaltningsplan 2017-2027



Siri E. Gjems
20.11.2016

Innhold

1.	Innledning	11
1.1.	Samlingenes plass i Østfoldmuseene	14
1.2.	Forankring og føringer	14
2.	Status og utfordringer	15
2.1.	Status for samlingskategorienes omfang og oppbevaring	15
2.1.1.	Museale gjenstander	16
2.1.2.	Fartøyer	17
2.1.3.	Foto	18
2.1.4.	Arkiver	18
2.1.5.	Kunst	19
2.1.6.	Bygninger	19
2.1.7.	AV-materiale	19
2.1.8.	Digitale objekter og metadata	20
2.2.	Status magasin	20
2.3.	Status personalressurser	21
2.4.	Status innsamling og dokumentasjon	21
2.5.	Arbeid og arbeidsgrupper: rydding i eget hus	22
2.6.	Arbeid og arbeidsgrupper: verdivurdering, avhending og destruksjon	22
2.7.	Digitale fagsystemer og systemutvikling	22
2.8.	Status skadedyrbekjempelse og insektsaneringsverktøy	22
2.9.	Oppsummering - Status og utfordringer	23
3.	Østfoldmuseenes mål for samlingene og samlingsarbeidet	23
4.	Strategier og tiltak for å nå målet	24
4.1.	Generelle tiltak og strategier for det videre arbeidet med samlingene	24
4.2.	Digitale verktøy	24
4.3.	Innsamling og dokumentasjon	25
4.4.	Etappeplaner	25
4.5.	Fellesprosjekter - samlingsforvaltning	25
4.6.	Fargeverktøy for sortering av uoversiktlig samlingsmateriale	25
4.7.	Avhending og destruksjon	26
4.8.	Rekvisitter - rutiner og merking.	27
4.9.	Investeringer	27
4.9.1.	Magasin	27
4.9.2.	Fotoutstyr	27
4.9.3.	Logistikk	27
4.9.4.	Digitale verktøy	27
4.9.5.	Gjenstandskonservering	28
4.10.	Oppsummering av strategier og tiltak	28
5.	Konklusjon	28
6.	Kilder, referanser og bakgrunnsstoff	28

1. Innledning

Hovedmålet for samlingsforvaltningen i Østfoldmuseene (ØM) er at vi skal få oversikt og sporbarhet og tilfredsstillende magasinerings av samlingene vi forvalter. Dette innebærer også gode rutiner rundt nye inntak og avhending/destruksjon. Samlingsforvaltningsplanen er utarbeidet med tanke på å være et arbeidsverktøy for å gi oversikt og retning i dette arbeidet.

Et annet mål er at arbeidet med samlingene skal foregå som en naturlig og integrert del av ØMs andre kjerneoppgaver: forskning, formidling og fornying. Målsetningen for planperioden 2017 – 2027 er at arbeidet med kjerneoppgavene skal knyttes mer tydelig sammen og at virksomheten skal trekke i den retningen strategien og de nye fellesprosjektene peker ut. Samlingsforvaltningsplanen vil derfor også si noe om utfordringer som må løses utenfor samlingsforvaltningsfeltet.

Det blir viktig å få på plass etappeplaner for samlingsarbeidet ved avdelingene, slik at vi kan gjennomføre større, godt planlagte fellesprosjekter innenfor samlingsforvaltningsfeltet i organisasjonen. Etappeplaner omtales nærmere på ss. 26-27 i planen. Disse planene er også viktige for å kunne se hvilke deler av samlingsforvaltningsarbeidet som kan inngå i større fellesprosjekter på tvers av kjerneoppgavene og på tvers av avdelingene. Samlingsplanen forsøker å legge opp til strategier som gjør at ØM jobber smart for å få mest mulig kvalitet ut av ressursene vi har til rådighet.

Samlingsforvaltningens oppgaver er mange og krevende. Mange av museene våre har en lang historikk og derfor også mange ulike problemstillinger i bagasjen. For at vi for fremtiden skal kunne gå mer i takt med de andre kjerneoppgavene, må det brukes tid på opprydding og organisering i denne planperioden. Samlingsforvaltningen skal være med på målene i strategien og jobbe tettere opp mot feltene forskning, formidling og fornying. Men, det vil også være behov for store, rene fellesprosjekter innenfor samlingsforvaltningsfeltet. Det vil være denne innsatsen som gjør at vi i neste planperiode vil være enda mer i takt med et moderne museums behov.

Målgruppen for ØMs samlingsforvaltningsplan er i første rekke ansatte og styremedlemmer. Dernest skal dokumentet være tilgjengelig for samarbeidspartnere og andre interesserte. Samlingsforvaltningsplanen er først og fremst laget med tanke på intern bruk i organisasjonen, og utgangspunktet er at leseren allerede kjenner til ØMs bakgrunn og organisasjonsstruktur, er en opplyst leser innenfor museumsfag, og selv kjenner til annen litteratur innenfor emnet. Samlingsforvaltningsplanen er ikke et vitenskapelig verk, og henvisninger til annen litteratur vil kun skje på et overordnet plan.

Denne samlingsforvaltningsplanen bygger på en upublisert samlingsplan for ØM som ble ført i pennen av Frøydis Oseberg Pedersen i 2014. Allerede da var planen skrevet i tett dialog med de ansatte på feltet. Planen forble upublisert fordi ØMs styre tok initiativ til en ny strategiplan og fordi ledergruppa (LG) ønsket å lage planer for formidling, forskning og forvaltning som kommuniserte med hverandre og den nye strategien.

En del har endret seg på samlingsforvaltningsfeltet siden 2014, og en del er endret internt i organisasjonen. Denne versjonen av samlingsforvaltningsplanen er revidert ut fra behov i organisasjonen. Arbeidet har foregått i tre gruppesamlinger med representanter fra de ansatte, en skriveperiode i tett dialog med koordinatorene som har ført de to andre planene i pennen, en høringsrunde blant alle ansatte og så en høringsrunde hos LG før vedtak i ØMs styre.

Moss 20.11.2016

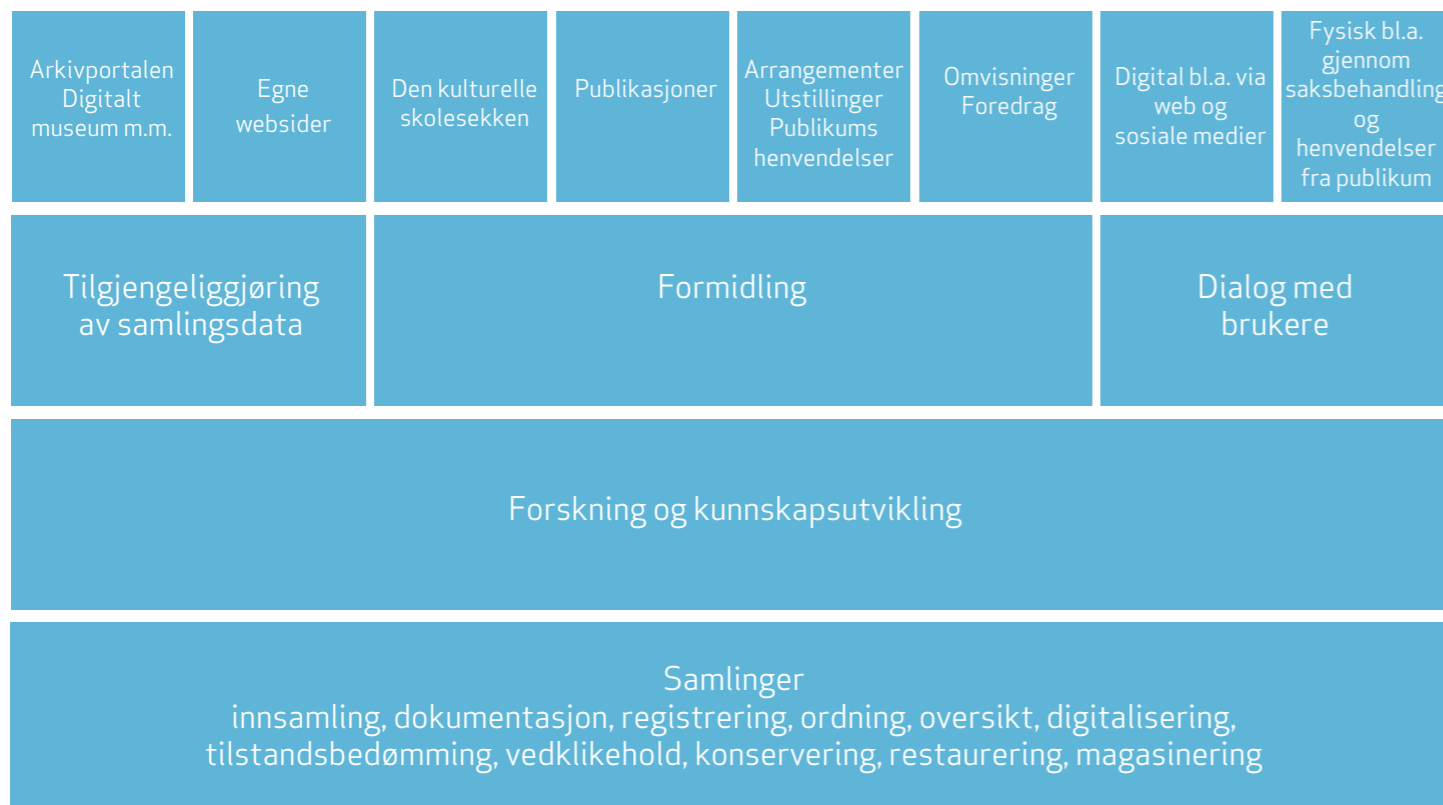
Siri E. Gjems

Avdelingsdirektør for samlingsforvaltning i Østfoldmuseene

1.1. Samlingenes plass i Østfoldmuseene

Samlinger og arkiver som forvaltes av Østfoldmuseene er viktige materialbanker for så vel materiell som immateriell kultur i Østfold. Samlingene utgjør en enestående kulturarv og er et viktig bidrag til samfunnets kollektive hukommelse. Samlingene består av originalt og til dels unikt materiale til forståelse og tolkning av historien. Forvaltningen av dette kulturarvmaterialet er en av ØMs viktigste oppgaver, da samlingene ofte danner grunnlaget for forskning og formidling.

Figuren under viser hvordan de ulike arbeidsområdene ved museet henger sammen og hvordan samlingene danner basis for øvrige oppgaver og funksjoner i ØM. For å kunne gjøre en god jobb og produsere gode resultater innenfor aktivitetene på toppen i figuren, er vi avhengige av gode, integrerte planer, godt dokumenterte samlinger, godt samarbeid, forankring, plassering av ansvar og tilstrekkelige ressurser til aktivitetene nederst i figuren.



Den innsatsen som legges ned innen forvaltning og dokumentasjon av samlinger og arkiver, letter og gir merverdi til arbeidet med tilgjengeliggjøring, forskning, formidling og publikumsdialog. Udokumenterte, uoversiktlige og utilgjengelige samlinger er død kapital. Hvor mye og hva slags materiale som er klargjort for forskning, tilgjengeliggjøring og formidling er avhengig av hvor godt materialet er dokumentert og av hvilke prioriteringer ØM gjør i struktureringen av samlingsarbeidet. Samlingsforvaltningsarbeidet må derfor være høyt prioritert og godt integrert med øvrige funksjoner i ØM.

1.2. Forankring og føringer

Østfoldmuseenes samlingsforvaltningsplan bygger på *ICOMS (International Council of Museums) etiske regelverk*, *ICAs (International Council of Archives) etiske regelverk*, Statens føringer lagt gjennom Stortingsmeldingene: *St.meld. nr. 49 - Framtidas museum*, *St.meld. nr. 24 - Nasjonal strategi for digital bevaring og formidling av kulturarv*, *Meld. St. 7 - Arkiv og Standard for samlingsforvaltning Spectrum 4.0*. Arbeidet i denne delplanen bygger også på ØMs strategiplan for perioden 2017-2027 samt forsknings- og formidlingsplanen for samme periode.

Samlingsforvaltningsplanen omfatter følgende prioriterte samlingskategorier

- **Antikvariske bygninger og anlegg**
- **Arkiver** - Østfoldmuseenes samling av historiske privatarkiver

- **AV-materiale** - Audiovisuelt materiale, film og lydopptak.
- **Digitale objekter** - her menes både inntak til samlingene i form av ulike digitale objekter (først og fremst arkiv, digitale foto og AV), og ØMs egenproduserte digitale metadata. Altså alle digitale opptak som dokumenterer samlingsobjekter og kulturhistoriske data.
- **Fartøy** - flytende og på land
- **Fotoarkiver og -samlinger** - hele arkiver etter fotografer, organisasjoner eller institusjoner og samlinger samlet av museene selv eller en giver, samt enkeltfotografier
- **Gjenstander** - kulturhistoriske, arkeologiske og naturhistoriske gjenstander, store gjenstander og kjøretøy
- **Kunst** - Fredrikstad Kommunes kunstsamling og Østfold fylkeskommunes kunstsamling holdes det orden og oversikt over via ØM. I tillegg finnes kunst i de kulturhistoriske avdelingene.

I tillegg har ØM forvaltningsoppgaver knyttet til

- **Boksamlinger** - fagbibliotek, boksamlinger og bøker som er definert som museale objekter. Boksamlingene er store og komplekse og vil ikke behandles nærmere i dette dokumentet.
- **Hager og historiske parkanlegg** - Hager og historiske parkanlegg finnes ved de fleste avdelinger. Arbeidet med dem ligger i et skjæringspunkt mellom drift og forvaltningen og løses ulikt fra sted til sted. Dette vil ikke diskuteres nærmere i denne planen.

2. Status og utfordringer

En hovedutfordring - ikke bare i arbeidet med denne samlingsforvaltningsplanen, men i all rapportering - er å få oversikt over mengde og tilstand på materialet i samlingene. Dette er tett knyttet opp til tidligere rutiner for inntak, registrering, lagringsforhold og rutiner for digitalisering av samlingene ved de ulike avdelingene i ØM. Manuell håndtering av store samlinger danner i seg selv grunnlag for stor usikkerhet i tallmaterialet. I tillegg gjør uhensiktsmessig og utilgjengelig lagring det vanskelig å få visuell oversikt over deler av samlingene.

I denne planen mangler en del tallmateriale i statusrapporteringen til de ulike samlingskategoriene fra avdelingene. Det må i denne fasen betraktes som en status i seg selv. Siden det å få en helhetlig oversikt innenfor samlingsforvaltningen er essensielt for å kunne planlegge hvordan ØM best skal arbeide på feltet framover, må det å finne fram til manglende tallmateriale bli en prioritert oppgave. Det må samtidig sies at det finnes store forskjeller fra avdeling til avdeling og fra samling til samling innad i de enkelte avdelinger. Forskjellene er knyttet til hvor store samlingene er, hvor godt samlingene er ordnet og registrert, hvor stor del av samlingene som er søkbare digitalt og hvor gode magasinforholdene til samlingene er.

2.1. Status for samlingskategoriernes omfang og oppbevaring

For å gi et mest mulig helhetlig og oversiktlig bilde av samlingskategoriernes omfang og oppbevaringsforhold, presenteres status i størst mulig grad ved tallmateriale i tabeller. Dette har noen ulemper:

- Samlingskategorier og bygningers areal i m² og m³ har vært vanskelig å synliggjøre, det finnes heller ingen eksisterende helhetlig oversikt over dette. ØM forvalter bygninger og arealer som varierer i størrelse fra flere tusen m² ned til mindre skur. Det samme er tilfelle med lagrene og magasinene som varierer i størrelse fra fellesmagasinet Trollull til mindre rom og arkivskap. Samlingsforvaltningsplanen har forsøkt å kompensere for manglende tallmateriale ved å legge inn kommentarer i tabellene der det er mest aktuelt.

Når vi likevel har valgt å presentere statusen til samlingskategoriene i tabell, kommer det av fordelene ved å kunne lese statusen på denne måten. Det gjør det lettere å:

- Sammenligne avdelingene med hverandre
- Se styrker og svakheter ved de ulike avdelingene
- Se hvor det er mulig å hente erfaring fra hverandre
- Se hvor ledelse og ØM sitt styre bør legge inn ekstra ressurser
- Synliggjøre framdrift i samlingsarbeidet, eller mangler på sådan

2.1.1. Museale gjenstander

Avdelinger	Stipulert antall gjenstander	Uregistrerte gjenstander	Registrerte gjenstander	Aksesjonsført
Fredrikstad Museum	23000	12000	11000	Vanskelig å tallfeste
Kystmuseet Hvaler	8000	4500	3500	
Halden	35000	?	7500	Vanskelig å tallfeste
Haldenvassdraget kanalmuseet	1000	?	?	
Borgarsyssel	25000	5000	20000	639
Moss by og industrimuseum	4912	2857	2055	4863
Østfold Fylkes billedarkiv	350-450	300-400	56	
Folkenborg	9000		3635	
Museumstjenesten	993	400	593	
Sum total	Ca. 107500	?	Ca. 45000	?

Baserer seg på tallmateriale fra 2014

Avdelinger	Registrert i PRIMUS	Registrert i PRIMUS m. foto	Gjenstående	Registrert i PRIMUS 2011	2012	2013	2014	2015
Fredrikstad	4463	1819	18415	376	590	178	658	0
Hvaler	188	18	7834	0	69	60	59	27
Halden	813	232	34210	74	170	442	46	110
Ørje	3	0	900	0	0	0	3	0
Borgarsyssel	15644	217	9389	47	1035	656	181	94
Moss by og industrimuseum	2560	2083	2354	6	888	182	3	225
Østfold Fylkes billedarkiv	59	4	400	1	0	3	0	0
Folkenborg	3635	480	5367	93	87	156	112	127
Museumstjenesten	593	292	400					
Sum total	25595	5268	78369	597	2839	1677	1062	583

Gjennomsnittet for de siste 5 årene viser at det blir nyregistrert ca. 1351 gjenstander pr. år. Det betyr at ØM i dette tempoet vil bruke ca. 50 år på å få samtlige gjenstander registrert i PRIMUS.

Det er viktig å nevne at rydding i samlingene - som planperioden vil ha fokus på - også vil bety revidering av allerede eksisterende registreringer. Vi skal ikke ha som målsetting at alle gjenstandene skal være registrert i PRIMUS i løpet av perioden. Målet vil være å få oversikt over gjenstandssamlingene og at de viktigste delene av samlingene blir søkbare digitalt. Det er ikke mulig å hente inn flere tiårs restanser i løpet av tiden fram til 2027.

2.1.2. Fartøyer

Avdelinger	Flytende	På land	Båtfragmenter	Annet tilholdssted	Ukjent tilholdssted	Sum antall	Registrert i Primus
Fredrikstad	3	23				26	
Hvaler	2	22	2			26	
Halden		6				6	
Ørje	4	2				6	
Borgarsyssel		1		1	1	3	6
Folkenborg			1			1	
Sum antall	9	54	3	1	1	68	

Kystkulturkonservatoren planlegger å ferdigstille en plan for bevaring av båtene i løpet av 2017.

2.1.3. Foto

Avdelinger	Stipulert antall foto	Registrert PRIMUS 31.12.2014	Registrert regneark/analogt	Registrert i PRIMUS 2011
Fredrikstad	305000	6240	300	Dårlig tilgjengelighet, grunnet kapasitet personell.
Hvaler	500	0		300 vurderes
Halden	250000?	0		
Ørje	0	0		
Borgarsyssel		298		
Moss by og industrimuseum	På grunn av to store bedriftssamlinger tatt inn i 2009 mangler det per i dag et stipulert tall.	0		Har en avtale med ØFB om foto.
Storedal		49862		
Østfold Fylkes billedarkiv	400000	200	14000	
Folkenborg	Få			Registrert på ark. Oppbevares i et arkivskap. Nytt større inntak vurderes fra to store gårdsarkiv.

Baserer seg på innhentet tallmateriale fra 2014.

En egen fotovernplan skal ferdigstilles i løpet av planperioden.

2.1.4. Arkiver

ØM besitter i overkant av 5000 hyllemeter (hm) historisk privatarkivmateriale. Tallene er noe usikre fordi det er store restanser i ordningsarbeidet. Det er i all hovedsak Borgarsyssel Museum (BrM), Halden historiske Samlinger (HhS) og Fredrikstad Museum (FM) som forvalter og mottar privatarkiver. Pr. 2016 har ØM en arkivar ansatt. Arkivaren er ansatt ved HhS, men prekært arkivarbeid blir utført for hele organisasjonen.

Privatarkivarbeidet i ØM er ved inngangen til denne planperioden vanskelig å få oversikt over. Det å stille opp en tabell for sammenligning mellom avdelingene er ikke noe poeng på dette tidspunktet.

For planperioden er en hovedmålsetning for dette feltet å utrede hvordan ØM skal arbeide med privatarkiv for fremtiden. Det vil være behov for å ansette en arkivar i tillegg til dagens stillingsressurs på feltet. Det er behov for å utrede magasinsituasjonen til privatarkivene i ØM, samt å ta stilling til hvordan arbeidet med arkivene skal foregå for fremtiden. Det er behov for å få på plass en oversikt over enkeltarkivene og å få gjort disse søkbare på et overordnet nivå, i den nasjonale arkivdatabasen ASTA, samt å få utarbeidet en arkivplan for ØM.

2.1.5. Kunst

ØM forvalter kunstsamlingene til Østfold fylkeskommune og Fredrikstad kommune. Ved de fleste avdelinger er kunst ikke skilt ut som en egen kategori, men er ført inn som kulturhistoriske gjenstander. Unntaket er ved Fredrikstad Museum, som i tillegg til å forvalte kommunens kunstsamling har en stor kunsthåndverksamling etter organisasjonen PLUS og en egen mindre billedkunstsamling.

Kunsthåndverksamlingen etter organisasjonen PLUS tilhørende Fredrikstad Museum er ikke tatt med i denne beregningen, da objektene blir lagt inn som gjenstander i Primus.

Avdelinger	Totalt antall	Registrert i Primus	Registrert i Primus med foto	Uregistrert
Østfold Fylkeskommune	2377	2377	2180	
Fredrikstad Kommune	?	1953	1490	Ved besøk i kommunens virksomheter dukker det opp uregistrerte verk.
Fredrikstad Museum	?	170	158	Samling etter Gerdi Jacobs er kun delvis registrert. Noen fotokopier er registrert inn som kunst og bør tas ut av samlingen.

2.1.6. Bygninger

Bygningstekniske undersøkelser ble utført av egen stab i 2003, av firmaet Stokk og Stein og egen teknisk konservator i 2010 og i regi av riksantikvaren for de fredede bygningene 2007/ 2008. Rapportene er fortsatt høyst aktuelle. Selv om en del oppgaver er utført, gjenstår det mye arbeid.

For trebygninger estimerte man følgende investeringsbehov:

- 2003: Beregnet sum 15 070 150 kr, knyttet til 120 bygg
- 2010: Beregnet sum 6 978 000 kr, knyttet til 40 bygg

I tillegg har ØM to murte anlegg som begge vil være kostbare å få satt i stand. Det er Kongsten fort - ØMs største enkeltstående anlegg fredet etter kulturminneloven - og St. Olavs Voll.

I 2008 ble kostnadene knyttet til istandsetting av Kongsten fort estimert til 23 500 000 kr.

St. Olavs voll er beregnet til 20 000 000 kr.

Uten å ta hensyn til prisjusteringer, eller om beregningene i seg selv er riktige, er det anslått at ØM har et etterslep på vedlikehold på antikvarisk bygningsmasse beregnet til et sted mellom 50 og 65 millioner kr.

Skal etterslepet på vedlikeholdet tas igjen, må det investeres minimum 5 millioner kr i året på den antikvariske bygningsmassen i en 10 til 15 års periode. Dette er penger museet ikke har. Avhending av bygningsmasse ved museene er kontroversielt og er i prinsippet ikke ønsket, men må tas opp og diskuteres seriøst som en av flere mulige løsninger for å finne en realistisk strategi for å bevare de antikvariske bygningene for fremtiden. En vedlikeholdsplan for friluftsmuseene og de antikvariske byggene må på plass innen 2027.

2.1.7. AV-materiale

ØM mangler oversikt over hva avdelingene har av AV-materiale, hvor mye det er, eller om materialet har det bra der det befinner seg. Materialet er ikke digitalt søkbart. Nytt materiale og samtids-

dokumentasjon kommer til. ØM må få på plass en infrastruktur for bevaring av denne typen materiale.

Moss by og industrimuseum og Østfold fylkes billedarkiv har vært i kontakt med Nasjonalbiblioteket angående avlevering av nitratfilmer til filmsamlingen i Mo i Rana. Avtaler og arbeidsfordeling som dette må vi få til mer av i planperioden.

2.1.8. Digitale objekter og metadata

I digitale objekter ligger håndtering av både egenproduserte digitale filer, digitale foto, lydopptak og annet audiovisuelt dokumentasjonsmateriale, samt samme type materiale innkommet til ØMs samlinger.

ØMs dagligarkiv og andre administrative systemer vil ikke omfattes av denne planen. ØM har allerede innført flere digitale systemer for oppfølging av HR-arbeid, økonomi og administrasjon. Det er også bestemt at ØM skal innføre et digitalt saks- og arkivsystem.

ØM har pr. dags dato ingen langsiktig plan og/ eller strategi for sikker håndtering og lagring av digitale objekter. Noe digitalt materiale er allerede tatt inn i samlingene. Problemstillingen vil ikke bli mindre, heller større. En langsiktig strategi for digitale objekter må utarbeides og innarbeides i organisasjonen. Dette er en problemstilling som ikke bare gjelder egen organisasjon, men de fleste museer og forvaltningsinstitusjoner med samme type ansvar. Dette er en oppgave ØM ikke kan løse alene. Nasjonale løsninger må på plass, og ØM må samarbeide med sentrale myndigheter for å finne løsninger og aktivt bidra til at løsningene skal bli best mulig.

2.2. Status magasin

ØM har et fellesmagasin for gjenstander ved Trollull fellesmagasin. Kapasiteten til Trollull er begrenset av størrelsen på heis, (1,7 m x 2.1 m, 6,07 m³, maks vektbelastning 2350 kg), og areal (ca. 1900 m² klimastyrte magasin, ca. 600 m² uklimatisert magasin, rom isolert med ytongblokker som bufrer for brå klimaendringer).

Dette er ikke stort nok til å kunne håndtere det totale behovet for magasinerings av gjenstander for ØMs samlinger. ØM vil utrede muligheter for å gjøre om Industrimuseet i Tistedalen til egnede magasinlokaler. I første omgang med innvendig ombygging av en etasje som nærmagasin for Halden historiske Samlinger (HhS). I neste omgang det øvrige arealet som fellesmagasin for ØMs samlinger. Her vil vi blant annet kunne magasinere større/tyngre gjenstander. Dette vil kreve investeringer for å bygge rom i rom, innkjøp av tilfredsstillende reoler og stabilisering av klimaet. Det vil også utredes muligheter for bygging av et magasin for kjøretøyer for ØM, lokalisert ved Folkenborg Museum.

Nærmagasin finnes ved Moss by og industrimuseum, Fredrikstad Museum og i Halden, men disse har alle mangler for å komme opp på et tilfredsstillende klima. Borgarsyssel og de mindre avdelingene har ikke nærmagasin, men oppbevarer samlinger i lagre uten klimastyring og i antikvariske bygninger. Uegnede bygninger vil bli kartlagt, og plan for utflytting fra disse vil lages i løpet av planperioden. Borgarsyssel Museum har igangsatt et pilotprosjekt for revidering av behov i friluftsmuseet. Det innebærer en gjennomgang av både bygninger og inventar i husene. Målet er å finne ut hvilke tiltak som skal iverksettes for at bygningene og inventaret skal kunne brukes i moderne formidling.

I løpet av planperioden er det en målsetting for samlingsforvaltningsarbeidet at vi har skaffet oss oversikt over gjenstadssamlingene. En del av arbeidet med å få oversikt innebærer å vurdere samlingenes status. Dette vil også ha konsekvenser for magasinarbeidet. Gjenstander med høy status skal oppbevares i de beste magasinene, mens rekvisitter ikke trenger like gode oppbevaringsforhold. ØM har en del magasin/lagerareal som er tilfredsstillende til sitt bruk, men som ennå ikke brukes optimalt. Det vil bli en prioritert oppgave å jobbe for å endre dette bildet.

Østfold fylkes Billedarkiv (ØFB) er den eneste avdelingen med tilfredsstillende magasiner for fotosamlinger. I arbeidet med en fotovernplan må ØM i løpet av denne planperioden vurdere hvordan magasinplassen for fotografier best skal utnyttes.

For privatarkivene må ØM utrede behov og muligheter for magasinerings og samlokalisering. Privatarkivmateriale er ved inngangen til denne planperioden for det aller meste plassert i det vi må karakterisere som ikke tilfredsstillende lokaler mht. temperatur og fuktighet.

2.3 Status personalressurser

Personalet med et samlingsforvaltningsansvar ved museene har mange andre oppgaver ved siden av som innbefatter utstillingsarbeid, publikumskontakt, formidling og annet. Det er oppgaver som ikke er viktigere enn samlingsforvaltningsarbeidet, men som i øyeblikket oppleves som mer akutte. Utstillingen har en åpningsdag, og skoleklassen står og venter. Slike oppgaver er vanskelig å skyve på, i motsetning til arbeidet med samlingene. Problemet kommer når arbeidet med samlingene blir nedprioritert over tid, gjerne år, slik at restansene bare vokser og det forefallende arbeidet blir uoversiktlig og nesten uoverkommelig.

Som kjent, i nasjonal sammenheng, blir samlinger ekstra sårbare når personalet som i sin tid tok imot arkiv, foto og gjenstand ikke lenger er til stede, eller ikke lenger husker konteksten til objektene. Det er et problem for hele organisasjonen når midlertidige lagre får lov til å etablere seg som permanente, uten en bakenforliggende plan, og mengden uregistrerte gjenstander sakte øker i stedet for å minke.

Innenfor samlingskategorien gjenstander har ØM ansatte ved alle avdelinger som arbeider i varierende grad med samlingene og samlingsforvaltning. For gjenstandssamlingene handler det slikt sett om at det blir satt av tid og ressurser til samlingsarbeidet.

Innenfor samlingskategorien arkiv har ØM en arkivar ansatt. Arbeidet med arkivene lider av mangel på personalressurser på alle nivåer. Det er et mål at ØM skal ansette en arkivar til innen 2022. Før den tid må to sentrale spørsmål utredes. Skal ØM være den fylkeskoordinerende enheten for privatarkiv i Østfold? Skal ØM samlokalisere arkivdriften med IKA-Østfold?

For bygninger og bygningsvedlikehold har ØM etablert en felles driftsavdeling. Denne har som målsetting å få økt det faktiske vedlikeholdet på de antikvariske bygningene. Erfaringer fra Telemark viser en økning av bygningsvedlikehold på 30 % - 40 % med en slik driftsenhet. Ambisjonene og ønsket for drifts-avdelingen til ØM er på sikt lik, men det er vanskelig å tallfeste, da vi mangler sammenligningsgrunnlag. Driftsenheten har ikke mulighet til å løse alle restaurerings- og vedlikeholdsoppgaver, og ØM er også i framtiden helt avhengig av å kunne kjøpe vedlikeholds- og restaureringstjenester.

ØM har opprettet en bygningsgruppe satt sammen av personer på tvers i organisasjonen. Deltakerne har ulik kompetanse på bygninger og forvaltning av disse. Bygningsgruppas oppgave er hvert fjerde år å gjennomføre en befaring i de antikvariske bygningene til ØM og å skrive rapport med differensierte behov og forslag til tiltak. Gruppen skal gi driftsavdelingen råd om prioritering av oppgaver på de antikvariske bygningene. Gruppen har utarbeidet skjemaer for utført arbeid på antikvariske bygg. Disse rapportene skal fylles ut av driftsavdelingen eller andre som leies inn for å utføre arbeid på disse bygningene. Personer i gruppa skal registrere alle antikvariske bygg i Primus og linke rapporter og foto fra vedlikeholdsarbeider til byggene her.

Innen fotofeltet har ØM en faglig styrke i ØFB med sine 2,5 årsverk. ØFB har selv en stor fotosamling, og større og mindre fotosamlinger finnes ved de fleste avdelinger. Ved de andre avdelingene er det ingen fotofaglige stillinger. I løpet av denne planperioden må ØM få på plass en fotovernplan. Vi må også se på organiseringen av samlingene og ta stilling til hvordan vi best skal jobbe med dette feltet for framtiden.

2.4 Status innsamling og dokumentasjon

ØM har siden 2010 innført et minimumskrav ved henvendelse om gaver til samlingene. Alle henvendelser diskuteres i ØMs felles inntakskomite og meldes kvartalsvis inn til avdelingsdirektør for samlingsforvaltning. Det føres oversikt over begrunnelser for både inntak og avvísninger. Det er også bestemt at alle objekter som kommer inn til samlingene, skal aksjesjonsføres i det samme året. Internt i ØM arbeider flere grupper med spørsmål som omhandler innsamling og dokumentasjon, med en overlappende sammensetning av personale. Disse gruppene er: Inntakskomite – diskuterer gavehenvendelser, og avslag/ tilvekst til samlingene.

Registreringsforum – diskuterer prinsipper og spørsmål knyttet til registrering av gjenstander.
Arkivgruppa – skal diskutere arkivfaglige spørsmål i ØM. Med én arkivar ansatt er gruppa ikke operativ.
Arkivspørsmål diskuteres mellom arkivar og ledelsen i ØM.

Superbrukergruppa – en intern ressursgruppe med ekstra god kompetanse på Primus. Oppdaterer intern brukermanual i Primus og yter hjelp til kollegaer.
Beredskapsgruppa for industridokumentasjon i Østfold - fagpersoner som ved behov kan rykke ut for en hurtig dokumentasjon av bedrifters produksjon og arkiver. Arbeidet konsentreres om hjørnesteinsbedrifter i Østfold fylke.

2.5 Arbeid og arbeidsgrupper: rydding i eget hus

Samlingsarbeid avdelingsvis har ligget til grunn for ØMs handlingsplaner. Det er gjennomført en del mindre fellesregistreringstiltak de siste årene, men arbeidet har blitt for smått til å utgjøre de helt store forskjeller i forhold til mengdeproblematikk. Det positive med de små fellesregistreringsprosjektene har likevel vært at arbeid som ikke kan utføres av en person alene har blitt mulig å gjennomføre, samt at den ekstra arbeidskapasiteten har ført til sluttført arbeid.

2.6 Arbeid og arbeidsgrupper: verdivurdering, avhending og destruksjon

En arbeidsgruppe for verdivurdering, avhending og destruksjon jobbet i 2014 og 2015 med å få på plass gode rutiner rundt avhending, destruksjon og deaksesjon fra samlingene. Arbeidet resulterte i en skjema som beskriver fast saksgang i denne typen arbeid. Skjemaet definerer prinsipper for seleksjon både når det gjelder inntak, avhending og destruksjon. Alle samlingsansvarlige ved ØMs avdelinger har tatt skje-maet i bruk. Når vi starter et stortilt ryddearbeid i samlingene, må vi ha rutiner som gjør at vi kan være trygge på at avgjørelser tas på faglig grunnlag og ikke ut fra antakelser eller personlige preferanser hos de ansatte. Arbeidsprosessen, slik ØM har beskrevet den, oppfyller minimumskravene til denne typen arbeid etter SPECTRUM-standarden.

Ved avhending eller destruksjon leveres utfylte verdivurderingsskjemaer til samlingens eierstyre for behandling. Eierstyret har en uke på å komme med innspill før ØMs ansatte kan gå videre i arbeidet.

2.7. Digitale fagsystemer og systemutvikling

PRIMUS – brukes for å registrere gjenstander, kunst og foto.
ASTA – brukes for å registrere historiske privatarkiv.

2.8. Status skadedyrbekjempelse og insektsaneringsverktøy

Trollull – varmekammer, kapasitet 480 cm x 281 x 257, tar store gjenstander, 1-2 døgn behandling.

Halden – frysecontainer, kapasitet 40 m³, 1 – 2 uker avhengig av gjenstander

Fredrikstad – fryserom, kapasitet: 6 m³, 1 - 2 uker avhengig av gjenstandstype

IPM - Integrerte skadedyrskontrollrutiner:
Interne insektkontroller utføres på fast basis ved Trollull fellesmagasin og mer sporadisk ved arbeid i de andre magasinene. ØM må videreutvikle og videreføre arbeidet med IPM. ØM må også jobbe for å få på plass fast IPM tilpasset behovene for hvert magasin og for alle hus der det oppbevares museale samlinger.

2.9. Oppsummering - Status og utfordringer

Samlingsforvaltningen har store utfordringer som må løses for alle samlingskategorier. ØM mangler oversikt over mengde, tilstand og/eller plassering på store deler av samlingene. Digitalt søkbare samlinger vil gi et helt annet utgangspunkt for å forske på og formidle eget materiale. Arbeidet med å bygge opp databaser for å gjøre samlingene søkbare er påbegynt, men har en langsom progresjon, og størstedelen av samtlige samlingskategorier er på nåværende tidspunkt ikke digitalt søkbare. De antikvariske og fredede bygningene i ØMs portefølje har et stort vedlikeholdsetterslep. Den nyopprettede driftsenheten avhjelper etterslepet, men det er fortsatt behov for store investeringsmidler til bygningsvedlikehold.

3. Østfoldmuseenes mål for samlingene og samlingsarbeidet

Hovedmålene for samlingsforvaltningen er:

Østfoldmuseene skal få oversikt, sporbarhet og tilfredsstillende magasinering av samlingene vi forvalter, samt gode rutiner rundt nye inntak og avhending/destruksjon.

Arbeidet med samlingene skal være en naturlig og integrert del av museumsarbeidet og skal relateres til arbeidet med forskning, formidling og fornying, slik at større deler av samlingene kan aktualiseres for publikum.

Delmål:

Innen 2022:

Generelt:

- Vi skal jobbe mer integrert med forskning og formidling for å aktualisere større deler av samlingene.
- For håndtering av rekvisitter skal ØM bli enige om en ansvarsfordeling mellom forvaltnings-, formidlings- og forskningsfeltet.

For gjenstander:

- Etappeplanene for avdelingene skal være ferdig planlagt og prosjekter startet opp.
- En båtbevaringsplan for ØM skal være på plass.
- En utredning for magasinering av store gjenstander og kjøretøy (Industri og landbruk) skal foreligge.
- Rutinene på de ulike delene av samlingsforvaltningsarbeidet skal være tilpasset sitt områdes minimumsstandard, beskrevet i SPECTRUM.
- Størrelsen og tidsbruken på fellesprosjekter skal opp innenfor forvaltningsfeltet.

For foto:

- En fotovernplan for Østfold skal være på plass.

For arkiv:

- En arkivar til skal ansettes i ØM.
- En plan for privatarkivarbeidet i ØM skal på plass.
- Beslutning om hva vi gjør med magasin- og publikumsfasilitetene på privatarkivfeltet skal være tatt.

For digitale objekter og AV-materiale:

- Gode rutiner for bevaring av AV-materiale, immateriell kulturarv, egenproduserte digitale objekter og innkomne digitale filer til samlingene skal på plass, samt en beslutning om hvilke typer av dette materialet vi kan ta inn i ØMs samlinger.

Innen 2027:

Generelt:

- ØM skal ha en fagstab med spisskompetanse på samlingsarbeid, bevaring og ØMs fokusområder, stor nok til å dekke behovet på tvers i museet.
- Hver enkelt avdeling skal ha tilgang til tilfredsstillende magasin og arbeidsrom.

For gjenstander:

- Det skal foreligge planer for flytting av gjenstandene fra uhensiktsmessige lagre til tilfredsstillende

magasinforhold. Flytting skal også være iverksatt.

- Uregistrert materiale lagret i museets lokaler skal være gjennomgått. Arbeid med å registrere disse objektene inn i museets samlinger, omgjøre objekter til rekvisitter, avhende eller destruere objekter og fjerne dem fra lokalene skal også være godt i gang.

For foto:

- Avdelinger med fotosamlinger skal ha tilfredsstillende magasinforhold til samlingene.
- Alle avdelingers fotosamlinger skal være ordnet og digitalt søkbare i Primus på et overordnet plan.
- ØM skal ha utredet hvor stor fagstab - med spesialkompetanse innen fotobeholding - som er tilstrekkelig til å dekke behovet på tvers av avdelingene.

For arkiv:

- Avdelinger med arkiv skal ha tilfredsstillende magasinforhold for samlingene.
- Alle avdelingers arkivsamlinger skal være digitalt søkbare på et overordnet plan i ASTA.
- ØM skal som helhet ha en fagstab med spesialkompetanse innen arkiv, stor nok til å dekke behovet på tvers av avdelingene.

For bygninger:

- Det skal være jobbet aktivt for å utbedre tiltak påpekt i bygningstekniske rapporter fra 2003, 2008 og 2010.
- ØM skal ha satt opp en rullerende vedlikeholdsplan for bygningsmassen og anleggene.
- ØM skal ha en fagstab med spesialkompetanse innen bygningsbevaring og vedlikehold, stor nok til å dekke behovet på tvers i ØM.

4. Strategier og tiltak for å nå målet

En overordnet samlingsforvaltningsplan, slik som denne, kan ikke i detalj ta for seg hver enkelt avdeling og hva disse skal gjøre innenfor samlingsforvaltning. Avdelingene har ulike historikk og ulike behov, det må derfor lages etappeplaner for hver avdeling. Samtidig har denne samlingsforvaltningsplanen som målsetting å være så konkret som mulig i beskrivelsen av:

- Verktøy alle de ulike avdelingene bruker for å nå sine egne samlingsforvaltningsmål.
- Prinsipper i samlingsarbeidet som gjelder for hele ØM.
- Tiltak som er nødvendige å løse og gjennomføre på et høyere nivå enn i avdelingene, det være seg i ledergruppa eller ØMs styre eller løftes videre opp til nasjonale nettverk eller regionale og/ eller nasjonale myndigheter.

4.1. Generelle tiltak og strategier for det videre arbeidet med samlingene

Det viktigste tiltaket for å nå målene innenfor samlingsforvaltningen er å prioritere tid og ressurser til samlingsarbeidet. Ferdig utarbeidede tekniske rapporter og andre plandokumenter må bli tatt i bruk og jobbet systematisk med for å få framdrift. Det finnes ingen snarveier for å få orden i eget hus. Her trengs langsiktig planlegging og prioritering av ressurser over tid. Etterslepet innenfor samlingsforvaltningsfeltet er av en slik størrelsesorden at ekstra ressurser og mer samarbeid må til for både å ta igjen og å hindre økte restanser.

4.2. Digitale verktøy

Å få ØMs samlinger digitalisert på et overordnet nivå må prioriteres høyt.

Digitale databaser gir langt lettere tilgang til og kan revitalisere samlingene. Fordi vi jobber opp mot felles databasesystemer, vil den samlede gjenstands-, foto- og arkivmengden bli tilgjengelig for alle interne samlingsforvaltere ved ØM. De digitale databasene er essensielle for å få gjennomført et integrert samlingsforvaltningsarbeid, dvs. arbeid hvor forvaltning, formidling, forskning og fornying ses i sammenheng.

Et verktøy i form av fullstendige digitale databaser vil øke tilgjengeligheten for utstillingsformål, forskning og formidling, internt på avdelingene, på tvers i institusjonen og på sikt utenfor ØM. Beslutninger

som omhandler inntak, avhending og destruksjon vil ved fullstendige databaser lettes betraktelig, og beslutningene vil ved hjelp av databasene fattes ut fra en samlet vurdering av eksisterende samling, i mindre grad av den enkelte samlingsforvalters skjønn. Ut fra en samlet vurdering av gjenstandsmengden, og dens tilstand, vil det bli langt enklere å beslutte om noe skal tas inn eller tas ut av samlingene. Kjennskapen til samlingene vil bli mindre personavhengig, og kunnskapsoverføring vil lettes betraktelig når samlingsansvarlige slutter i jobben.

4.3. Innsamling og dokumentasjon

Inntak skal avgjøres i inntakskomiteen. Konservator med samlingsansvar ved hver enkelt avdeling er den som kjenner sitt museums samling best. Komiteen vil alltid lytte ekstra til den samlingsansvarlige inntak/avslag er aktuelt for. Men, det er først og fremst aktiv innsamling etter den nye innsamlingsstrategien vi skal vurdere innlemmet i samlingene. Spørsmålene i verddivurderingsskjemaet skal stilles også ved inntak. Alle inntak uavhengig av samlingskategori skal aksjesjonsføres og registreres i inntaksåret. Det er helt nødvendig og legitimt å takke nei til gjenstander som faller utenfor den nye innsamlingsstrategien og de planlagte prosjektene ØM til enhver tid har gående. Avdelingsdirektørene skal også være med i diskusjonene om inntak, de innlemmes i denne planperioden i inntakskomiteen.

4.4. Etappeplaner

Etappeplaner en totalplaner for at museet skal få oversikt over hva samlingene består av, hvor de er plassert og at de står bra der de er. De er også grunnlaget for en vurdering av hva som skal registreres/ordnes i hvilken rekkefølge. Etappeplanen deler ordning, flyttingen og registreringen av store gjenstandsmasser opp i små, gjennomførbare, konkrete deloppgaver. Dette gir oversikt i arbeidet og synliggjør og konkretiserer mengden arbeid og fremdrift i samlingsarbeidet ved avdelingen. På en slik måte kan man hele tiden ha oversikt over hvor man er, hvor man skal og progresjonen for å nå målene om oversikt og sporbarhet i samlingsforvaltningen.

Etappeplanene skal være levende dokumenter, hvor nye elementer kan legges til eller splittes opp i mindre oppgaver. Etappeplanene skal lages for å ta igjen restanser, de kommer i tillegg til det daglige arbeidet med inntak, aksjesjon, registrering etc. av nye objekter til samlingene. For å få oversikt over hver avdelings utfordringer og behov innenfor samlingsforvaltningsfeltet, skal alle avdelinger i løpet av 2017 starte på utarbeidelse av etappeplaner for forvaltningsfeltet. Alle avdelinger må ha etappeplanene ferdigstilt innen utgangen av 2018. Arbeid etter etapper som metode er innført ved Fredrikstad Museum med stort hell. Restansen i samlingsarbeidet deles inn i flere overkommelige små prosjekter eller etapper. Etappene skal i utgangspunktet ikke tidfestes. Noen etapper vil av ulike årsaker haste, mens andre etapper kan planlegges gjennomført i større prosjekter i organisasjonene. ØM skal plukke kommende års felles samlingsforvaltningsprosjekter fra avdelingenes etappeplaner.

4.5. Fellesprosjekter - samlingsforvaltning

Erfaringene med fellesprosjekter på samlingsforvaltningsfeltet har vært vellykket for både avdelingene og de ansatte. Små fellesprosjekter har blitt gjennomført siden 2010. Ved å samle flere fagpersoner rundt et prosjekt kan problemer løses umiddelbart, det er en stor grad av kunnskapsutveksling, avgjørelser som tas kjennes velbegrunnede og arbeid som kan kjennes uoverkommelig er i samarbeid med andre mulig å gjennomføre. Erfaringer er bare positive. Fra og med denne planperiodens oppstartsår er målet at vi skal øke omfanget av prosjektarbeid på samlingsforvaltningsfeltet. Fra 2017 øker vi fra tre uker pr år til tre måneder pr år pr ansatt med samlingsansvar. Fortrinnsvis gjennomføres prosjektene utenfor høysesong i månedene februar, mars, september og oktober. Dette arbeidet må forankres i godkjente prosjekter og i de årlige handlingsplanene.

4.6. Fargeverktøy for sortering av uoversiktlig samlingsmateriale

I gjennomgang av uoversiktlig samlingsmateriale har det vært vanlig å bruke fargekoder for å grovsortere. Fram til nå har ulike farger vært brukt, alt etter tilgjengelighet, men dette kan skape forvirring når arbeidet tas opp igjen etter en lengre tids pause. Av den grunn er det viktig at ØM tar i bruk

én felles måte å fargekode på. ØMs avdelinger skal sortere uoversiktlig materiale etter trafikklysregelen, med et blått tillegg.

Rødt – Skal til avhending/ destruksjon, eller er ikke innlemmet i samlingen.

Gul – Usikker, må gjennom en verdivurdering, eller flere opplysninger må innhentes før en avgjørelse tas.

Grønn – Skal innlemmes i samlingene, klar for registrering og avfotografering.

Blå – Allerede registrert gjenstand.

Blått i kombinasjon med gul eller grønn indikerer:

Blå Gul - Registrert gjenstand, vurdert til avhending/destruksjon.

Blå Grønn - Registrert gjenstand mangler digital registrering og foto.

4.7. Avhending og destruksjon

«Vei i vellinga», ABM skrift 5, viser at det erfaringsvis finnes 5 typer gjenstander på magasin. Slik er det også i ØMs magasiner og lagere:

1. Gjenstander med nummer og opplysninger.

Slike gjenstander tas i realiteten bare unntaksvis ut av samlingene til ØM. Avhending og destruksjon er for denne type gjenstander relevant ved naturlig kassasjon (en gjenstand er knust, eller på annet vis destruert i museets lokaler), eller ved at gjenstanden i seg selv utgjør en miljø- eller helseisiko, men kan på sikt også være gjeldende for gjenstander som er irrelevante for ØM, dette være seg på grunn av manglende proveniens, gjenstander med flere dubletter, eller av andre sterke faglige årsaker.

2. Gjenstander med nummer, men ingen opplysninger.

Kan vurderes å bli selektert ut av en samling, men prosessen vil ikke bli prioritert før samlingene er ordnet.

3. Dokumentasjonen/opplysningene har man, men gjenstanden mangler.

En digital database kan hjelpe i arbeidet med å gjenfinne noen gjenstander.

4. Gjenstander uten nummer og opplysninger.

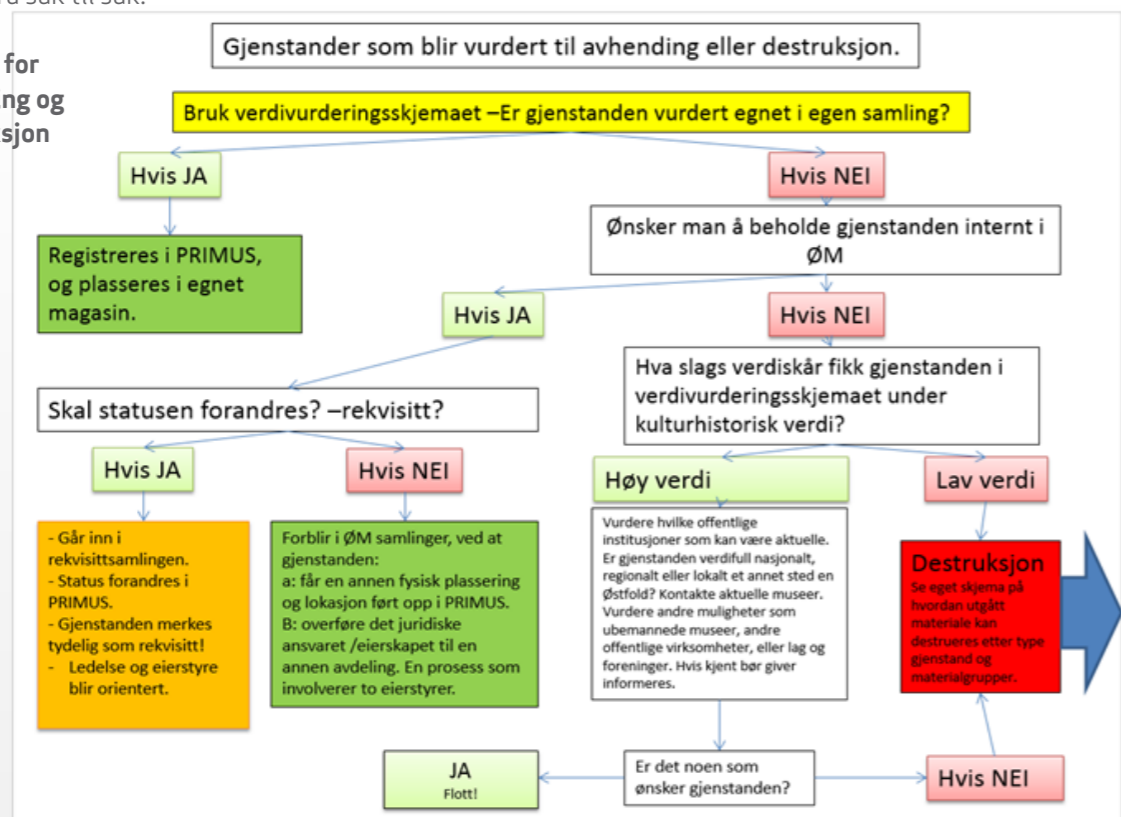
Det må vurderes fra gjenstand til gjenstand om den skal innlemmes i samlingen eller på annet vis avhendes. Verdivurderingsskjemaet vil være til hjelp i tvilstilfeller.

5. Gjenstander uten nummer, men med opplysninger. Som punkt 4.

For fotosamlinger og arkiv er avhending og destruksjon bare unntaksvis aktuelt, det være seg ved naturlig destruksjon eller i en avveining opp mot en miljø-, eller helseisiko (f.eks. med en sterk muggangrepet samling). Tynning av samlingene er derimot høyst relevant i arkivmaterialet, ved fjerning av dubletter og kopier i ordningsarbeidet.

For bygningsmasse, fartøy, store gjenstander og kjøretøy må det gjennomføres diskusjoner på ulike nivåer fra sak til sak.

Rutiner for avhending og destruksjon



4.8. Rekvisitter - rutiner og merking.

Det finnes ulike typer rekvisitter i museene. De kan deles inn i følgende kategorier:

- Rekvisitter plassert permanent i utstilling eller bygninger som erstatning for skjøre gjenstander
- Rekvisitter tatt inn for bruk i begrenset periode
- Forbruksmateriell

Det må utarbeides en arbeidsfordeling mellom personale med ansvar for forvaltning, formidling og forskning når det gjelder håndtering av de rekvisittkategoriene. Som en hovedregel må det, der det er relevant, sies noe om inntak og uttak av rekvisitter i prosjektplanene.

Alle gjenstander som er bestemt tatt inn på museet som rekvisitt, eller en gjenstand som har fått nedgradert sin status til å bli en rekvisitt, skal merkes tydelig og permanent med fargen: *Orange*, og/ eller *R/ Rekvisitt*. Dette er svært viktig slik at ikke gjenstanden ved en senere anledning blir forvekslet som en gjenstand som muligens tilhører samlingene. For nye rekvisitter føres en egen søkbar liste for hele ØM.

4.9. Investeringer

Det er flere investeringskostnader knyttet til ønsket om god preventiv konservering av alle samlingskategoriene ved museet. Flere av disse må føres inn i ØMs avdelings- og prosjektbudsjetter på et mer overordnet nivå. Under følger noen av utfordringene som med fordel kan løses på tvers, eller på et overordnet nivå i organisasjonen.

4.9.1. Magasin

Trollull er et godt magasin, men som et fellesmagasin er kapasiteten for liten til å ta imot alle gjenstandene ØM har i sine samlinger. Dessuten er det kostbart å flytte alle gjenstandene til Trollull. De mest sårbare og av ulike grunner verdifulle gjenstandsgruppene er derfor prioritert, men det må også finnes andre gode magasiner for gjenstandene som ikke skal dit.

Det er derfor nødvendig å oppgradere eller utvide eksisterende andre magasiner og lagre til et tilfredsstillende nivå. Klimastyring av temperatur og fukt med tanke på støvproblematikk og skadedyrbekjempelse må følges opp og utbedres i de fleste magasiner og lagre. U hensiktsmessig dårlige lagere bør fraflyttes.

En utredning av magasin for store gjenstander og kjøretøy må på plass. Vi må også utrede arkivmagasin-situasjonen og se på magasinbehovene for fotosamlingene som ikke tilhører ØFB.

4.9.2. Fotoutstyr

Det er behov for gode mobile og lett tilgjengelige fotostasjoner med alt nødvendig utstyr ved alle avdelinger. Dette utstyret skal være likt for alle, slik at stab kan flyttes rundt uten ekstra opplæring. Arbeidet er påbegynt. Alle avdelinger har noe utstyr, og arbeidet vil videreføres.

4.9.3. Logistikk

Større flytteprosesser krever personale, biler, insektsaneringsverktøy og pakkemateriell. Dette må det tas høyde for i prosjektbudsjetter og i handlingsplanarbeidet.

4.9.4. Digitale verktøy

Det må tas økonomisk høyde for jevnlig oppdatering og utskifting av hardware, lisenser og programvare.

4.9.5. Gjenstandskonservering

I gjennomgang av samlingene vil det finnes gjenstander som er i en spesielt kritisk tilstand og som på grunn av sin viktighet bør prioriteres reddet ved aktiv konservering. Dette vil koste materialinnkjøp og tid fra egne ansatte og i noen tilfeller kjøp av konserveringstjenester.

4.10. Oppsummering av strategier og tiltak

Samlingsforvaltningen må prioriteres høyt i denne planperioden. Ledelsen og stab må arbeide aktivt for å forbedre de økonomiske rammene for samlingsarbeidet, situasjonen er spesielt prekær for de antikvariske bygningene.

Som et minimum for gjenstandssamlingene må nye gjenstander i samlingene registreres fortløpende, helst det året de kommer, men det er ikke nok til å hindre økte restanser. Andre strategier må diskuteres og tas i bruk, blant annet gjennom fellesregistreringer, felles prosjekter på tvers av felt og avdelinger i ØM og gjennom utarbeidede etappeplaner.

ØM må finne en strategi for foto- og arkivforvaltningen som kan fungere på tvers i organisasjonen.

5. Konklusjon

Når man lager planer og strategi som skal henge sammen over en tiårs periode, er det viktig å ikke gå seg vill og bli for konkret i beskrivelse av mål og måloppnåelse. På den annen side må gode og langsiktige planer legges til grunn for museumsarbeidet. Det må arbeides systematisk og over tid, og ressurser må tilføres slik at infrastrukturen kan fungere optimalt. Denne planen er ment som et bidrag til å se alt museumsarbeidet i sammenheng, samtidig som det pekes på omfattende og krevende problemstillinger innenfor nettopp samlingsforvaltningsfeltet.

6. Kilder, referanser og bakgrunnsstoff

2008: Samlingsforvaltningsplan Vestagdermuseet
2008: Kongsten fort ved Mursenteret A/S
2008-2009: St.meld. nr. 49 - Framtidas museum
2008-2009: St.meld. nr. 24 - Nasjonal strategi for digital bevaring og formidling av kulturarv
2012-2013: Meld. St. 7 - Arkiv
Samplingsplan Vestfoldmuseene IKS 2014
Arv og attraksjon, Strategisk plan 2015-2022. Telemark Museum
ICOMS (International Council of Museums) etiske regelverk
ICA (International Council of Archives) etiske regelverk
2016: Standard for samlingsforvaltning - Spectrum 4.0, Kulturrådet
2009: Privatarkivarbeid ved museene i Østfold. Samarbeidsprosjekt mellom Statsarkivet i Oslo, Fredrikstad Museum, Halden historiske Samlinger, Østfoldmuseet og Fylkeskonservatoren i Østfold
Austarheim, Hilde Larsen og Holbek, Rune, 2003: Vei i vellinga. Håndbok i dokumentasjon av museums-gjenstander. ABM-skrift #5, Kulturrådet.
Arntzen, Randa 2003: Bygningsteknisk undersøkelse, Museumsreformen. ØFK
Arntzen, Randa 2010: Bygningsteknisk undersøkelse, Stokk & Stein, Østfoldmuseene

Forskningsplan for Østfoldmuseene 2017-2027

ØSTFOLD  MUSEENE

Forskningsplan revidert 25.11 etter innspill fra medarbeidere i ØM

Innhold

1. Innledning	31
2. Forskning ved museer	31
3. Tenke det, ville det, men gjøre det? Status for forskningen i Østfoldmuseene i dag	32
4. Hvorfor skal museer forske?	32
Hva er forskning?	33
5. Hvem skal forske?	33
6. Organisering av forskningen	33
Prosjekttypene	34
Koordinator for forskning	34
Seminarer	34
Forskningsstid	35
Gjennomføring, oppfølging og kvalitetssikring av forskningsprosjekter i Østfoldmuseene	35
7. Ressurser, kunnskaps- og kompetanseområder	36
8. Forholdene forvaltning – forskning – formidling	36
Forskning og forvaltning	36
Forskning og formidling	37
9. Prioriterte forskningsområder	38
Vann som ressurs:	38
Bak faner og flagg:	38
Vårt daglige brød:	38
Endringer i landskap og arbeidsliv:	38
Barn i tiden:	39
10. Overordnet mål, målsetninger og tiltak	39
Overordnet mål:	39
Målsetninger med tiltak for å nå dette innen 2027:	39
11. Kilder og litteratur	40

1. Innledning

Denne forskningsplanen har blitt utarbeidet som en del av arbeidet med å utvikle ny strategi for Østfoldmuseene 2017-2027. Parallelt med arbeidet med ny forskningsplan har det blitt utarbeidet egne fagplaner for formidling og samlingsforvaltning.

Rammene for forskningsplanen er sentrale føringer for museumsvirksomheten, ICOMs museumsetiske regelverk, Østfoldmuseenes forvaltningsavtaler, samt ny strategi med vedtatte satsingsområder og temaer. I følge Østfoldmuseenes vedtekter skal Østfoldmuseene «utvikle en sterk og allsidig fag-institusjon som ut fra en samlet plan skal samordne innsamling, dokumentasjon, forskning og formidling av kultur- og naturhistorie i Østfold». I vedtektene er det også fastslått at «Østfoldmuseene skal arbeide for at museene i Østfold får et godt faglig og vitenskapelig fundament og gode bevaringsforhold for samlingene». For å oppnå dette, må forskningen prioriteres. Det overordnede målet for forskningen de neste 10 årene skal derfor ha følgende ambisjonsnivå:

Østfoldmuseene skal øke sin forskningsinnsats og etablere seg som en synlig forskningsinstitusjon som formidler egne forskningsresultater av høy kvalitet.

Hvordan vi organiserer forskningsvirksomheten og ressursene våre, samspillet mellom forskning, forvaltning og formidling og hvilke kunnskaps- og kompetanseområder vi besitter i Østfoldmuseene, er områder vi har sett på for å kunne stake ut følgende målsetninger vi skal arbeide mot fram mot 2027:

- 1) Østfoldmuseene skal levere forskning av høy kvalitet
- 2) Østfoldmuseene skal produsere minst 10 vitenskapelige publikasjoner
- 3) Ansatte i Østfoldmuseene skal øke sin forskningskompetanse
- 4) Forskningen skal ha klare forbindelser til, og revitalisere samlingene
- 5) Østfoldmuseene skal gjennom sin forskning produsere ny og samfunnsrelevant kunnskap
- 6) Forskningen skal formidles gjennom anerkjente kanaler og ha høy kvalitet

På side 16 til 18 er det ramset opp konkrete tiltak som må iverksettes og følges opp for at vi skal nå disse målsetningene.

Forvaltning av museenes samlinger, forskningen på- og formidlingen av disse, er områder som griper inn i hverandre og må sees i nær sammenheng. Arbeidet med de tre planene har derfor foregått i nært samarbeid. For at planene skal fungere som realistiske arbeidsdokumenter for hvert sitt felt, er det penslet ut noen prioriterte, tematiske satsingsområder under paraplyen Arbeid i Østfold som Østfoldmuseene skal arbeide innenfor de kommende 10 årene. Med utgangspunkt i disse, skal vi utvikle og gjennomføre felles prosjekter i skjæringspunktet mellom fagområdene og legge opp til et større samarbeid på tvers av avdelingene og de ansattes kompetansefelt. Interessante og aktuelle perspektiver som kan belyse temaene, er transformasjon, identitet, mangfold, impulser og samtid, samt perspektivene Østfold i verden - verden i Østfold.

I prosessen fram mot skrivingen av planene har det vært gjennomført tre heldagsmøter, der arbeidsgrupper innen hvert felt har gitt innspill til planene. Arbeidsgruppa som har arbeidet med forskningsplanen har bestått av Kathrine Sandstrøm (Kystmuseet Hvaler), Camilla Gjendem (Moss by- og industrimuseum) Desiree Nævedal (Haldenvassdragets Kanalmuseum), Kari Grindland (Østfold fylkes billedarkiv), Tor Ulsnæs (Fredrikstad Museum), Bjørn Høie (Folkenborg Museum) Hilde Serine Krogstad (fellesmagasinet Trollull). Arbeidet har blitt ledet av forskningskoordinator Bjørg Holsvik som også har ført denne planen i pennen.

2. Forskning ved museer

I ICOMs definisjon av museenes sentrale oppgaver er forskning nedfelt som en grunnleggende oppgave på linje med å bevare og konservere, formidle og stille ut materielle vitnesbyrd om mennesker og deres omgivelser. I Norge har museene, og især de store og nasjonale institusjonene en lang historie som forskningsinstitusjoner. Ved mindre museer som Østfoldmuseene har det blitt forsket mindre. De viktigste rammevilkårene for forskning i museer i Norge er nedfelt i St. meld. nr. 22 (1999-2000) ABM-meldingen, som fremhever at kunnskapsbygging og forskning er grunnleggende betingelser for at museene skal drive meningsfull innsamlings-, dokumentasjons- og formidlingsvirksomhet. Forskning er også fremhevet

i St. meld. nr. 48 (2002-2003) Kulturpolitikk fram mot 2014 som understreker at museenes formidling skal være tuftet på et faglig grunnlag etablert gjennom egen forskning, og at samlingene skal danne grunnlag for kunnskapsproduksjonen. Her blir det også vektlagt at museene skal være i dialog med omverdenen, være samfunnsrelevante og samfunnskritiske institusjoner. I St. meld. nr. 49 (2008-2009) Framtidas museum er «forskning og kunnskapsutvikling ved museene et nødvendig faglig grunnlag for innsamling, dokumentasjon og formidling. Et delmål vil være økt forskningssamarbeid, både i museumsnettverk og mellom museene og forskningsmiljøer i kunnskapssektoren».

3. Tenke det, ville det, men gjøre det? Status for forskningen i Østfoldmuseene i dag

Ved museene i Østfold har det opp gjennom årene vært en sterk tradisjon for fordypning og skriving. Det skrives fortsatt mye i Østfoldmuseene. Museenes samlinger er rike og unike brønner de ansatte kan øse sine historiske kilder fra. Ansatte i Østfoldmuseene er dyktige skribenter og har god kompetanse i behandling av empiri. De vanligste kanalene for formidling av tekstene har vært årbøker, tidsskrifter, utstillingsskataloger og tekster til utstillinger.

Det skorter imidlertid på kunnskaper innen teori og metode, og det er behov for å øke kompetansen på dette feltet, slik at kvaliteten på det som skrives skal kunne løftes opp på et vitenskapelig nivå. Det blir i dag produsert for få vitenskapelige publikasjoner. Østfoldmuseene har i dag ikke en felles publiseringskanal for vitenskapelige publikasjoner. Noen få ansatte har imidlertid publisert i andre vitenskapelige tidsskrifter. For å heve kompetansen opp til et høyere nivå, etterspørres det skrivekurs med fokus på vitenskapelig teori og metode, i tillegg til et system der man får profesjonell veiledning underveis. Deltagelse i forum med forskerkollegaer der man kan utveksle erfaringer og kunnskap, samt dele og få respons på egne arbeider er viktig. I tillegg etterspørres det et mindre fagpolitisk forum som arbeider mer langsiktig med forskningsoppgavene i Østfoldmuseene.

Ansatte i Østfoldmuseene opplever at å forske er en krevende prosess, og at det er få ressurser (midler) og for lite rom (tid) til forskning. Det etterlyses både en aksept for at det er krevende og en vilje til å prioritere ressurser for å skape rom for forskning.

4. Hvorfor skal museer forske?

Det er flere grunner til at forskning skal være en av de primære oppgavene til museene på linje med formidling og forvaltning. Museene skiller seg fra andre forskningsinstitusjoner ved at de forvalter kulturhistoriske samlinger. Samlingene er verdifulle som kilder til ny kunnskap. Primærkildene blir meningsbærende når de settes inn i en ny kontekst. Kunnskap om samlingene og kunnskap som blir generert på grunnlag av samlingene gjennom forskning og utviklingsarbeid er ikke endelig, men i stadig utvikling og endring.

En annen grunn er at museene har ansatte med forskningskompetanse, inngående kjennskap og nærhet til materialet og dermed også kvalifikasjoner og kunnskap om samlingene. Om ansatte ikke driver med forskning, vil verdifull kompetanse gå tapt. Museene har et særskilt ansvar for å drive målrettet forskning for å videreutvikle kunnskapen om kulturarven på en systematisk og varig måte.

«Forskning i tilknytning til musea skal vera grunnlaget for og stø opp under samlings-, bevarings- og formidlingsarbeidet».

Museumsforskningen har også et tredje fortrinn, og det er nærheten til ulike kanaler for formidling. I tillegg til å være et verktøy for målrettet innsamling, dokumentasjon og synliggjøring av samlingene som kilde til kunnskap, er forskning en viktig basis for kunnskapsbaserte utstillinger og annen formidling.

Museumsoppgavene forskning, forvaltning og formidling må derfor ses i sammenheng om museene skal kunne stille relevante og kritiske spørsmål: «Ved å stille kritiske spørsmål til etablerte sannheter og ved å løfte fram samfunnsaktuelle utfordringer, kan og bør museene bidra til en positiv samfunnsutvikling, et samfunn der flest mulig blir hørt». Museene skal være både demokratiske og inkluderende for å kunne spille sin samfunnsrolle og utføre sitt samfunnsoppdrag. Ny kunnskap og innsikt basert på forskning er en forutsetning for at museene skal kunne stille spørsmål på nye måter, og skape grunnlag for opplevelse, kritisk refleksjon og dialog med publikum.

Hva er forskning?

Forskning som utføres ved museene er verken prinsipielt eller kvalitativt forskjellig fra annen forskning og må følge retningslinjer og faglige krav som gjelder for forskning generelt. Departementene, Museumsforbundet og flere museer bruker OECDs Frascati Manual som definisjon på forskning og utvikling (FOU):

«Forskning og utviklingsarbeid er kreativ virksomhet som utføres systematisk for å oppnå økt kunnskap – herunder kunnskap om mennesket, kultur og samfunn – og omfatter også bruken av denne kunnskapen til å finne nye anvendelser».

Denne definisjonen kan igjen deles opp i tre typer: 1. Grunnforskning er eksperimentell eller teoretisk virksomhet som primært utføres for å skaffe til veie ny kunnskap om det underliggende grunnlaget for fenomener og observerbare fakta, uten sikte på spesiell anvendelse eller bruk. 2. Anvendt forskning er også virksomhet av original karakter som utføres for å skaffe til veie ny kunnskap. Anvendt forskning er imidlertid primært rettet mot bestemte praktiske mål eller anvendelser. 3. Utviklingsarbeid er systematisk virksomhet som bruker kunnskap fra forskning og praktisk erfaring, og som er rettet mot å framstille nye og vesentlig forbedrede materialer, produkter eller innretninger, eller mot det å innføre nye eller vesentlige forbedrede prosesser, systemer og tjenester.

Definisjonen er vid, og i praksis inkluderer den også andre oppgaver og virksomheter som kan inngå som deler i forskningsprosessen som forskningsforberedende arbeid, dokumentasjon og formidling. Dette er imidlertid oppgaver som det ikke blir stilt de samme metodiske kravene til som forskning. Definisjonen egner seg derfor mindre til å avgrense og tydeliggjøre forskningsoppgavene. For å gjøre det vil vi bruke Norsk Folkemuseums avgrensede definisjon for forskning:

«Forskning er kreativ virksomhet som foregår systematisk for å oppnå økt kunnskap. Forskning skal være basert på problemstillinger, anerkjente vitenskapelige metoder og teoretisk forankring, og skal formidles i en vitenskapelig form».

Innsamling, dokumentasjon, kunnskapsinnhenting og formidling inkluderes ikke i denne definisjonen, selv om de er utviklingsaktiviteter som kan inngå i forskningsprosessen eller være grunnlag for forskning.

5. Hvem skal forske?

Østfoldmuseene stiller krav om at vitenskapelig personale skal ha forskningskompetanse i form av fullført hovedfag, master- eller magistergrad. Forskingen skal primært utføres av det vitenskapelige personalet, men den som skal forske er også avhengig av at det drives et målrettet og kontinuerlig forskningsforberedende arbeid i organisasjonen forøvrig. En slik form for kunnskapsinnhenting er alle ansatte ansvarlige for. Dette kan være håndverkere som dokumenterer arbeidsoperasjoner, fotografer som dokumenterer objekter, mennesker og hendelser, konservatorer som registrerer gjenstander etc. I slikt arbeid er det viktig å utarbeide gode felles standarder for dokumentasjonen som kan være grunnlag for senere forskning.

Det vitenskapelige personalet ved Østfoldmuseene kan søke om å få fristilt tid til forskningsprosjekter, men også bli pålagt å forske dersom det er behov for å benytte kompetansen til den enkelte i spesielle sammenhenger. Dette kan være utstillinger, foredrag, prosjekter på tvers av forvaltningsområdene eller prosjekter Østfoldmuseene er knyttet til gjennom samarbeid med andre.

6. Organisering av forskningen

For å heve kvaliteten og få opp forskningsaktiviteten i Østfoldmuseene, er det viktig at det blir avsatt ressurser, lagt til rette og skapt rom for personale som skal forske. Å organisere forskningsvirksomheten som prosjekter, i tråd med vedtatt Strategiplan og de øvrige fagplanene, vil sikre god samhandling med forvaltning og formidling. Forskningsprosjektene må innarbeides i avdelingenes årlige handlingsplaner. Dette er i tråd med St. meld 22 (1999-2000), ABM-meldingen: «Musea må stimulerast til prosjektorganisert forskning integrert i dei samla driftsplanane».

Østfoldmuseene skal også i årene framover utvikle egne forskningsprosjekter. Dette kan være større og eksternt finansierte prosjekter i samarbeid med andre museer, forskningsinstitusjoner, universiteter

og høyskoler, eller mindre prosjekter drevet fram av enkeltansatte, eventuelt i samarbeid med andre. Å forske i felleskap gir flere fordeler: Deltakerne kan samle seg om felles temaer, problemstillinger og perspektiver. I tillegg vil et forskningsfellesskap være et trygt og lærerikt forum for medarbeidere uten lang forskningserfaring. Samarbeidsprosjekter der det forskes under et felles, overordnet tema kan også ha økonomiske og organisatoriske fordeler, ved at det vil være behov for færre veiledere og fagfeller. Både ved større og mindre prosjekter skal forskningen baseres på materiale fra samlingene, eller ny innsamling og dokumentasjon som tilfører samlingene nytt materiale. Videre er det en forutsetning at forskningsresultatene blir publisert og/eller formidlet til publikum. For å få realisert framtidige forskningsprosjekter, skal Østfoldmuseene sette av egne midler i økonomiplanen og/eller søke om ekstern finansiering.

Prosjekttyper

Framtidige forskningsprosjekter i Østfoldmuseene kan være av ulike typer, av ulikt omfang og ha ulike samarbeidspartnere. I denne planen er de delt inn i to hovedkategorier: 1) Større samarbeidsprosjekter og forskning i nettverk og 2) Forskningsprosjekter som initieres av og gjennomføres i Østfoldmuseene. Forskningsprosjekter i begge kategoriene skal være forankret i Østfoldmuseenes overordnede strategi og vedtatte satsingsområder.

1) Større samarbeidsprosjekter og forskning i nettverk

I årene framover må vi arbeide for å utvikle samarbeidsprosjekter med museumsnettverk og institusjoner utenfor Østfoldmuseene og legge til rette for at vitenskapelig ansatte får delta i slike prosjekter. Østfoldmuseene er i dag medlem i flere nasjonale museumsnettverk og nordiske, europeiske og internasjonale samarbeidsformer. Gjennom medlemskap har Østfoldmuseene forpliktet seg til å aktivt delta i de nasjonale museumsnettverkene. Dette gjelder også deltagelse i forskningsprosjektene som kan ha positiv betydning for forskningen på flere felt:

- 1) Forskningen vil ha stor nytte av etablerte samarbeidskanaler, kontakter og nettverk for å diskutere og utvikle forskningssamarbeid og forskningsprosjekter
- 2) Samarbeid med nye relevante forskningsmiljøer vil kunne stimulere til nye perspektiver i utviklingen av forskningsprosjekter
- 3) Forskningssamarbeid og forskningskontakter både nasjonalt og internasjonalt tillegges stor vekt når forskningsmidler skal fordeles
- 4) Forskningsprosjekter som er initiert og administreres av nettverkene vil kunne gi forskningsvirksomheten i Østfoldmuseene både et kvantitativt og et kvalitativt løft

2. Forskningsprosjekter som initieres og gjennomføres i Østfoldmuseene

De kommende 10 årene skal vi også ta initiativ til å gjennomføre egne prosjekter under en felles, overordnet tematikk. Dette kan være samarbeidsprosjekter som involverer vitenskapelig personale på tvers av avdelingene og inkluderer de øvrige fagområdene - gjerne i samarbeid med interesserte utenfra. Østfoldmuseene skal også legge til rette for at den enkelte vitenskapelige ansatte, i dialog med arbeidsgiver, kan initiere egne forskningsprosjekter og forfølge egne interesser som er i tråd med vedtatt strategi- og handlingsplan.

Koordinator for forskning

Østfoldmuseene har ansatt en egen forskningskoordinator i 20% stilling som skal inspirere til økt aktivitet og bidra til en kompetanseheving av forskningsvirksomheten i Østfoldmuseene. Forskningskoordinator skal også være en kontaktperson mellom samlingsforvaltnings-, formidlings- og forskningsarbeidet i organisasjonen, knytte kontakter med andre forskningsmiljøer, søke eksterne forskningsmidler og bidra til å publisere forskningsarbeidene i Østfoldmuseene. Å lede forskningsforum, være tilgjengelig for ansatte i diskusjoner om forskningsplaner og -prosjekter er andre viktige oppgaver. Forskningskoordinator er ansvarlig for å utarbeide årlige rapporteringer om forskningsinnsatsen til ledergruppa.

Seminarer

For å motivere til økt forskningsinnsats, skal Østfoldmuseene minst en gang i året avholde et forskningsseminar som skal bidra til at ansatte får økt kompetanse innen teori, metode og akademisk skriving. Her skal man også kunne møtes for å informere om og diskutere faglige problemstillinger i egne forskningsprosjekter, utveksle ideer, kunnskap, erfaring og få informasjon om pågående forskningsprosjekter.

I tilknytning til interne felles forskningsprosjekter skal det avholdes mindre seminarer med inviterte deltagere. Her kan deltakerne legge fram egne prosjektskisser, teoretiske tekster eller utkast til diskusjon. Seminarene gjennomføres både med og uten ekstern/e veileder/e eller foredragsholder/e.

Vitenskapelig ansatte kan i samråd med forskningskoordinator og avdelingsdirektør bruke deler av arbeidstiden sin til å delta på relevante eksterne seminarer eller videreutdanning for å utvikle seg og få faglig påfyll. Eksempel på videreutdanninger som kan gi gode kompetanse-synergier er kurset MUSE 620 og 621 ved Universitetet i Bergen. Denne videreutdanningen er rettet mot museumsansatte som ønsker å styrke kompetansen sin innen planlegging og skriving av selvstendige forskningsprosjekt. Kursene er både praktiske og teoretiske. De skal gi oppdatert kunnskap om relevant teori, metode og forskningsetikk, trening i å konkretisere forskningstema og akademisk skriving. Østfoldmuseene bør avsette tid på handlingsplanene slik at to til tre ansatte, etter søknad, får delta på MUSE 620 og 621 i 2017/18.

Forskningstid

Å få sammenhengende tid til konsentrere seg om forskningsvirksomhet er en utfordring for de ansatte. Østfoldmuseene praktiserer i dag ikke en ordningen der vitenskapelig ansatte med forskningsrett og -plikt har en fast innarbeidet % i stillingsinstruksen som er avsatt til forsknings- og fordypningsarbeid. Å legge til rette og skape rom for konsentrert forskningsinnsats i en travel museumshverdag bør likevel være mulig om knappe ressurser forvaltes målrettet.

Forskningen bør i likhet med den øvrige virksomheten organiseres i prosjekter med klare forbindelser til forvaltning, ved at prosjektene tar utgangspunkt i eller tilføyer samlingene nytt materiale, og formidling, ved at ny kunnskap som kommer ut av forskningen formidles ut til publikum. Forskningsprosjekter som griper inn i de øvrige forvaltningsområdene må forankres i avdelingenes prioriterte handlingsplaner. Når et prosjektet er godkjent, skal det inngås en skriftlig, forpliktende avtale mellom den ansatte og arbeidsgiver som definerer antall ukesverk den ansatte har til disposisjon og når prosjektet skal være ferdig. Det er leders ansvar å legge til rette for at medarbeiderne får nok tid til å skrive i arbeidstida. På den andre siden må det være aksept for at lederen underveis kan stille krav til og etterspørre resultater fra den som forsker. Som ansatt har man et eget ansvar for å rydde tid til innvilgede forskningsprosjekter, sørge for at forskningstiden tilpasses egen handlingsplan og prioritere forskningen i forhold til øvrige oppgaver. I Østfoldmuseene skal man kunne varsle gjennom fraværsassistenten at man er opptatt med forskning.

Prosjektorganisering, koordinering og samhandling med de øvrige forvaltningsområdene og forankring i handlingsplanene er grep som skal sikre smart utnyttelse av begrensede ressurser. Skriftlige avtaler skal sikre at det blir avsatt tid nok og gi den ansatte aksept, tillit og frihet til å forske i avtalt tid. I tillegg til dette må det avsettes midler til frikjøp og vikar for den som skal forske. Disse midlene vil også være grunnlag og egenkapital ved søknader om eksterne forskningsmidler.

Gjennomføring, oppfølging og kvalitetssikring av forskningsprosjekter i Østfoldmuseene

Ved individuelle prosjekter skal det utarbeides en prosjektskisse. Denne blir vurdert av forskningskoordinator og godkjent av ledergruppa. Prosjektbeskrivelsen må inneholde:

- Kort presentasjon av tema
- Avgrensning i tid og rom
- Problemstilling
- Teori og metode
- Kilder og litteratur
- Tidsbruk og økonomioversikt
- Presentasjonsform og publiseringskanal
- Samarbeidspartnere og framdriftsplan

I fellesprosjekter som har flere deltagere skal det nedsettes en arbeidsgruppe som utarbeider prosjektbeskrivelsen og sender søknad via forskningskoordinator til ledergruppa. Invitasjon til å delta i forskningsprosjektet skal gjøres kjent på Intranett med en frist, slik at alle interesserte med vitenskapelig kompetanse kan søke om å få delta. Godkjente prosjekter skal bygge på konkrete planer der hver enkelt deltager inngår en forpliktende avtale om:

- Forskningsemne
- Omfang

- Gjennomføring og tidsplan
- Ordning og registrering/katalogisering av materiale etter gjeldende rutiner
- Publisering av forskningsresultatene, både vitenskapelig og annen formidling

Arbeidsgruppa skal underveis følge opp deltakerne, sørge for at framdriften blir holdt og rapportere til styringsgruppa som består av koordinatorene for forskning, formidling og forvaltning. Arbeidsgruppa skal også skrive en sluttrapport når prosjektet er ferdig.

Kilder og grunnlagsmateriale som blir skapt i arbeidstida både gjennom individuelle forskningsprosjekter og prosjekter som inngår i fellesprosjekter, skal etter endt forskning tilfalle museet. Praktisk gjøres dette ved at det utarbeides avtaler som sikrer at dokumentasjonsmateriale som filer, fotografier, gjenstander, arkiv mm skal tilfalle Østfoldmuseene og gjøres tilgjengelig for framtidig forskning.

7. Ressurser, kunnskaps- og kompetanseområder

Østfoldmuseene har i dag rundt 60 ansatte fordelt på de 10 avdelingene. Av de ansatte, er det rundt 24 som har vitenskapelig kompetanse. En ansatt er arkitekt. Av de øvrige har to ansatte magistergrad, 14 hovedfag og syv mastergrad i følgende fag: Etnologi/Folkloristikk/Kulturhistorie (10), Historie (5), Arkeologi (2), Kunsthistorie (2), Kulturvitenskap (1), Museologi (1), Folkeminnevitenskap (1), Arkitektur (1), Biologi (1). Fem ansatte har tittel konservator NMF fra Norges Museumsforbund. Alle disse vil ha avgått med pensjon i 2027. En ansatt har 1. konservatorkompetanse NMF. Med unntak av en biolog som er ansatt som forsker i 40% stilling ved Haldenvassdragets kanalmuseum, er det i dag ingen rene forskerstillinger ved de ulike avdelingene.

I praksis har det vært vanskelig å få fram forskningsarbeid som er på høyde med fagfelleverderte artikler publisert i vitenskapelige tidsskrifter rangert på nivå 1. De kommende årene må det være et mål å stimulere til flere vitenskapelige publiseringer, slik at flere av de ansatte kan søke og få innvilget tittel som konservator NMF. Et realistisk mål bør være at vi skal opprettholde dagens nivå. I praksis vil det si at minimum fem ansatte skal ha søkt og fått innvilget konservator NMF tittel i 2027. Som tiltak her skal det utvikles individuelle planer med målsetninger og tiltak for å øke kompetansen og forskningsproduksjonen med sikte på godkjenning av konservator- og førstekonservatorkompetanse NMF. Planen skal innarbeides og følges opp i den årlige medarbeidersamtalen. Om noen av de ansatte har ambisjoner om doktorgrad, må Østfoldmuseene legge til rette og stimulere til det.

Det må også nevnes at ansatte ved de ulike avdelingene opp gjennom årene har hatt ansvar for og opparbeidet seg særskilt kunnskap og kompetanse innenfor vedtatte temaer som igjen har lagt føringer for innsamlingen ved avdelingene. Dette er kunnskap om temaer som fortifikasjon, forsvarshistorie, herregårder, maritim kultur, teaterhistorie, by, industri, arbeiderkultur og arbeidslivshistorie, landbruk og middelalder. Østfold fylkes billedarkiv har spesiell kompetanse innen fotobevaring. Minneinnsamlingsprosjektet Arbeidsarven har gitt ansatte kunnskap innen innsamling av, forskning på og formidling av immateriell kulturarv, og den tverrfaglige Beredskapsgruppa for industridokumentasjon i Østfold har de siste årene opparbeidet seg verdifull kompetanse i dokumentasjon av produksjonen og arbeidet ved hjørnesteinsbedrifter som legges ned.

8. Forholdene forvaltning – forskning – formidling

Forskning og forvaltning

Østfoldmuseenes strategi vektlegger at samlingsforvaltning skal ha formidling og forskning som mål, og at formidling og forskning skal baseres på samlingsforvaltning. Koordinerende planer som samordner innsamlingen, dokumentasjonen, forskningen og formidlingen av kultur- og naturhistorien i Østfold er grunnleggende forutsetninger for at Østfoldmuseene skal utvikle seg til en sterk og allsidig faginstusjon. Museene forvalter unike samlinger og har personale med inngående kunnskaper om disse. Nærhet og kjennskap til samlingene er premissgivende for museumsforskningen og kunnskapen som produseres når vi skal finne ut hvordan og hva vi skal samle på i framtida. Sentrale føringer for museumsvirksomheten sier at: «(...) kunnskapsoppbygging og forskning er grunnleggjande vilkår for at musea skal kunna driva meningsfull innsamlings-, dokumentasjons- og formidlingsverksemd». Gode og koordinerte planer med prosjekter på tvers av forvaltningsområdene vil være et nyttig verktøy for å få dette til. I tillegg må det avsettes tid og utarbeides standarder for forskningsforberedende arbeid på innsamlings- og dokumentasjonsnivå. Ved å utarbeide gode, felles standarder for katalogisering, digitalisering med mer, vil man legge grunnlag for senere forskning.

Forskning og formidling

St. meld. 22 vektlegger at: «Formidlingstiltaka ved musea i form av utstillingar eller publikasjonar bør vera tufta på nyare forskingsresultat. Dette vil i dei fleste tilfella òg tilseia at det bør vera ein nær samanheng mellom planane for innsamling, forskning og formidling ved eit museum». Formidling og synliggjøring av forskningsresultater kan gjøres via ulike kanaler, ha ulikt faglig nivå og være rettet mot forskjellige målgrupper.

Den vitenskapelige fagartikkelen

I dag er det fagartikkelen som dominerer forskningsformidlingen ved Østfoldmuseene. Opp gjennom årene har det blitt produsert mange artikler til museumsårbøker, tidsskrifter og fagbøker. Artiklene har som regel tatt utgangspunkt i museenes tematikk og vært rettet mot et bredere og mer allment interessert publikum. Et fåtall av de museumsansatte har publisert i anerkjente forskningstidsskrifter, artikkelsamlinger eller på akademiske forlag. Skal museet videreutvikle seg som forskningsinstusjon må den vitenskapelige publiseringen økes. Et realistisk mål må være å publisere flere forskningsarbeider i vitenskapelige tidsskrifter med fagfellevurdering rangert på nivå 1 som er laveste nivå. CHRISTIN, Det nasjonale forskningsinformasjonssystemet, stiller følgende krav til en vitenskapelig publikasjon. Den skal:

- presentere ny innsikt
- være i en form som gjør resultatene etterprøvbare eller anvendelige i ny forskning
- være i et språk og ha en distribusjon som gjør den tilgjengelig for de fleste forskere som kan ha interesse av den
- være i en publiseringskanal, det vil si et tidsskrift, serie, bokutgiver eller nettsted med rutiner for «fagfellevurdering»

Alle forskningsprosjekter i regi av Østfoldmuseene skal definere konkrete mål for vitenskapelig publisering, angi publiseringskanal og målgruppe. For å heve kvaliteten på forskningsarbeidene og synliggjøre Østfoldmuseene som en forskningsinstusjon, skal forskningsprosjekter med klare siktemål om publisering i kanaler med kvalitetsgodkjenning prioriteres. I tillegg til å publisere i eksterne vitenskapelige tidsskrifter, skal Østfoldmuseene i løpet av planperioden ta sikte på å gi ut en felles publikasjon på tvers av avdelingene med vitenskapelige fagfelleverderte artikler. Et eksempel å etterfølge er Anno Museums Skriftserie nr. 1 Anno Hedmark.

Pågående forskningsarbeid og forskningsresultater skal også synliggjøres og formidles i andre relevante forum. Som eksempel skal ansatte som er engasjerte i forskningsprosjekter oppfordres til å delta med vitenskapelige innlegg på seminarer og konferanser med forskning på agendaen.

Populærvitenskapelig formidling

Østfoldmuseene skal fortsette å formidle ny kunnskap til et større publikum gjennom populærvitenskapelig foredrag, artikler i museumsårbøker, utstillingskataloger og –veiledere. Populærvitenskapelig formidling er relevant både for den vitenskapelige teksten og den bredere teksten uten synlig teori og metode. Avsatt, regulert forskningstid skal imidlertid prioriteres til å skrive vitenskapelige fagartikler av høy kvalitet. Dette er prosjekter man må søke om å få gjøre, og de skal gjennom Østfoldmuseenes rutiner for kvalitetssikring. Om det er tid og anledning til å skrive mer enn den tilmålte arbeidstiden som skal gå til vitenskapelig publisering, skal det være rom for å skrive populærvitenskapelige artikler for publisering i tidsskrifter, årbøker, utstillingskataloger med mer.

Utstillinger og annen formidling

Nærhet til publikum gir museene en enestående mulighet til å formidle forskningsresultatene sine. Det er viktig at ny kunnskap som kommer ut av forskning formidles i utstillinger og andre formidlingsopplegg. På denne måten kan museene gi rom for nye fortellinger og fortolkninger av fortida og knytte forbindelser mellom fortid, samtid og framtid. Slik kan museene opptre som både relevante og samfunnsaktuelle instusjoner. Forskningsbaserte utstillinger kan være meritterende på linje med vitenskapelige arbeider i søknader om tittel NMF. Norges Museumsforbund har utarbeidet kriterier, der det blant annet stilles krav til dokumentasjon av forskningsinnsats, kunnskapsproduksjon og den faglige kompetansen som ligger bak utstillingen. Her er det viktig at forskeren trekkes tidlig inn og at forskningsarbeidet integreres i planleggingen av og produksjonen i utstillingen.

Utstillinger og formidlingsopplegg kan også være interessante innfallsporner for forskning, der målet er å utvikle gode og kreative formidlings- og undervisningsopplegg som skal ha overføringsverdi til andre museer og aktører, som for eksempel Den kulturelle skolesekken.

9. Prioriterte forskningsområder

Østfoldmuseene skal ha Arbeid i Østfold som overordnet satsningsområde de neste 10 årene. Arbeid er en fellesnevner for menneskers hverdag i enhver tid. Arbeid er en forutsetning for menneskers eksistens. I forhold til tiden mennesker til enhver tid har brukt på arbeid, speiles ikke dette i stor nok grad i samlingene, i forskningsarbeidet eller i måten vi formidler dette på.

Arbeid i denne sammenhengen omhandler alle former for arbeid, fra middelalderen og fram til i dag. Samtidsdokumentasjon skal vektlegges i planperioden, og Østfolds rike industriarbeiderkultur er derfor noe vi må prioritere å dokumentere før den forsvinner. Gjennom de siste 30 årene har fylket gjennomgått en avindustrialiseringsprosess der de tradisjonelle industriarbeidsplassene viker for nye virksomheter og arbeidsplasser. Innholdet i arbeidsoppgaver har endret seg, og det har også de mellommenneskelige relasjonene på arbeidsplassen. I tillegg har økt fleksibilitet i samfunnet ført til nye problemstillinger i utnyttelsen og definisjonen av arbeidstid og fritid.

Ut fra denne definisjonen, og basert på innspill fra arbeidsgruppene i planprosessen, har vi nedenfor kommet fram til fem prioriterte, tematiske satsningsområder. Det er viktig å se Arbeid i Østfold i lys av dimensjonene tid, rom, kjønn og sosialt miljø.

Vann som ressurs:

Vann har fra de tidligste tider vært en viktig ressurs og arbeidsplass for menneskene i Østfold. Fylkets innsjøer, kysten og havet har forsynt menneskene med mat, men også vært viktig for transport av råvarer, produkter og mennesker – til og fra verden – i fortid, nåtid og framtid. Østfoldmuseenes samlinger speiler dette. I planperioden skal fartøy og båten som arbeidsplass være satsningsområde. Relevante undertemaer kan være skipsfart, fiskeri, fiskeoppdrett og foredling, båtbygging, verfts-industri og arbeidet i havnen m.fl.

Bak faner og flagg:

Faner og flagg har siden tidlig moderne tid fungert som effektive symbolbærere for militærvesen, organisasjoner og foreninger. Gjennom sin materialitet var de talende blikkfang og nådde deltakere på slagmarken så vel som tilskuere bakerst på torget. Som visuelle kulisser for framveksten av det moderne samfunnet, ble de brukt som identitetsbærende markører for ulike grupperinger i det offentlige ordskiftet. Temaet kan også brukes til eksempelvis å studere teatermiljøer, klubb- og ballselskaper og andre grupperinger som var viktige aktører i forkant av unionsoppløsningen. Ved sin fortettede symbolske mening virker faner og flagg fortsatt som både samlende, offentlige ytringer og polariserende ideologiske uttrykk.

Vårt daglige brød:

Mat er en forutsetning for menneskets eksistens. Matproduksjon og konsum har satt tydelige spor i kulturlandskapet og i museenes samlinger. Det er et behov for å revitalisere forskning og formidling av våre mattradisjoner, produksjonsmåter og ikke minst konserveringsteknikker. Ved å gå bakveien inn i kjøkkenet og ved å se på produksjon av næringsmiddel- og matforedlingsindustriens historie, kan vi fokusere på og se sammenhenger mellom årestua, laboratoriekjøkkenet og vår egen samtids åpne kjøkkenløsninger. Innfallsvinkler her kan være alt fra å se på hvordan mat fungerer som sosial- og identitetsmarkør i egen samtid, til hva slags forhold vi har til masseproduksjon og konsum kontra økologisk landbruk i en stadig mer globalisert verden.

Endringer i landskap og arbeidsliv:

Østfoldlandskapet med sine landemerker og faste kulturminner er en innfallsport til å forstå samfunnet i fortid og samtid. Bygninger, anlegg eller installasjoner er spor som kan fortolkes, settes i sammenheng og gi ny kunnskap om hvordan menneskene i Østfold har utnyttet naturen, levd og virket fra den tidligste industrialiseringen og fram til i dag. I kombinasjon med kilder fra museenes egne samlinger og samtidsdokumentasjon kan de belyse historiske hendelser, endringer og hvordan de har innvirket på samfunn og arbeidsliv. Eksempler på dette kan være overgangen fra jordbruk til industri, kystlandskapet før og nå, byplanlegging og byutvikling og nåtidens avindustrialisering og transformasjonsprosess fra industri til kultur.

Barn i tiden:

Gjennom et tilbakeblikk på barndommens historie i egen kultur, og ved å vende blikket utover og se på barns kår og oppvekstrammer i andre kulturer i dag, ønsker Østfoldmuseene å kaste nytt lys på en samfunnsaktuell og viktig tematikk. Barns ansvar, arbeid og fritid har variert opp gjennom tidene og i ulike sosiale miljøer, men man kan også trekke paralleller mellom fortid og nåtid og til verden rundt oss i dag. Ved å studere barn og barndom i tid, rom og sosialt miljø, skal vi få ny kunnskap om barndom. Prosjekter her skal gi oss nye perspektiver på barndommens historie og innsikt i hvordan det er å være barn i Østfold og verden i dag. I et samtidsdokumentasjonsperspektiv vil generasjon prestasjon stå i fokus. Hvordan innretter forbrukersamfunnet seg for å påvirke denne sårbare gruppen?

10. Overordnet mål, målsetninger og tiltak

Overordnet mål:

Østfoldmuseene skal øke sin forskningsinnsats og etablere seg som en synlig forskningsinstitusjon som formidler egne forskningsresultater av høy kvalitet.

Målsetninger med tiltak for å nå dette innen 2027:

1) Østfoldmuseene skal levere forskning av høy kvalitet:

- Forskingen skal være en prioritert oppgave på linje med andre fagområder
- Forskingen skal følge internasjonale retningslinjer og kriterier for vitenskapelighet
- Det skal satses på forskningsprosjekter med klare siktemål om publisering i kanaler med kvalitetsgodkjenning og fagfellevurdering
- Forskingen skal organiseres i prosjekter og konkretiseres i forpliktende prosjektbeskrivelser
- Avtalt tid til forskning skal formaliseres i skriftlige, forpliktende avtaler
- Frikjøp til forskning skal søkes gjennom ekstern finansiering og/eller ved at det avsettes midler til frikjøp i økonomiplanen. Forskningsprosjekter skal være forankret i Østfoldmuseenes strategiplan og i avdelingen/enes årlige handlingsplaner

2) Østfoldmuseene skal produsere 10 vitenskapelige publikasjoner i perioden 2017 til 2027:

- Gjennomføre minst et felles forskningsprosjekt under en felles overordnet tematikk med deltakere fra flere avdelinger
- Avsette midler til egenkapital i økonomiplanen ved søknader om ekstern finansiering til seminarer, profesjonell veiledning, fagfelleordning og publisering
- Legge til rette for at den enkelte vitenskapelige ansatte i dialog med arbeidsgiver kan forfølge egne interesser og initiere egne forskningsprosjekter som er i tråd med vedtatt strategi- og handlingsplan
- Forplikte seg til - og legge til rette for at ansatte får delta i relevante forskningsprosjekter som initieres og gjennomføres av museumsnettverk museene er medlem i

3) Ansatte i Østfoldmuseene skal øke sin forskningskompetanse:

- Avsette midler i økonomiplanen til gjennomføring av et årlig forskerseminar for vitenskapelige ansatte. Seminaret skal ha forskningsrelevant innhold som akademisk skriving, teori og metode og andre aktuelle forskningstemaer på dagsorden.
- Avsette rom i handlingsplanene og midler i økonomiplanen og budsjettene slik at to til tre ansatte, etter søknad, får delta på videreutdanningen MUSE 620 og 621 i 2017-2018
- Utvikle individuelle planer med målsetninger og tiltak for å øke kompetansen og forskningsproduksjonen til de ansatte med sikte på å få godkjent konservator- og 1. konservatorkompetanse NMF. Planene innarbeides og følges opp i den årlige medarbeidersamtalen
- Minst fem ansatte søker og får godkjent tittel som Konservator NMF

4) Forskingen skal ha klare forbindelser til - og revitalisere samlingene:

- Forskningsprosjekter skal baseres på egne samlinger eller tilføre samlingene nytt materiale
- Stille forsknings spørsmål og ta i bruk perspektiver som synliggjør samlingenes forskningspotensial
- Involvere flere ansatte i forskningsforberedende arbeid på innsamlings- og dokumentasjonsnivå og sette av tid til dette på handlingsplanene
- Utarbeide gode felles standarder for katalogisering, digitalisering og oppbevaring for å gjøre samlinger og dokumentasjon tilgjengelig for senere forskning

- Utarbeide avtaler som sikrer at kilder og grunnlagsmateriale som blir skapt gjennom forskning i arbeidstida etter endt forskning tilfaller museet og er tilgjengelig for andre forskere

5) Østfoldmuseene skal gjennom sin forskning produsere ny og samfunnsrelevant kunnskap:

- Delta i forskningsprosjekter i regi av nasjonale museumsnettverk, skandinaviske, europeiske og internasjonale samarbeidsprosjekter
- Delta i forskningssamarbeid med relevante fagmiljøer ved høyskoler og universiteter
- Delta i forskningssamarbeid med universitetsmuseer og andre relevante forskningsinstitusjoner
- Samarbeide med næringsliv, interesse- og næringslivsorganisasjoner i Østfold og Norge

6) Forskingen skal formidles gjennom anerkjente kanaler og ha høy kvalitet:

- Publisere artikler i kanaler med kvalitetsgodkjenning og fagfellevurdering
- Gi ut en felles publikasjon for alle avdelingene med 5-10 fagfellevurderte artikler innen utgangen av 2027
- Arbeide for at populærvitenskapelig formidling og annen formidling skal være forskningsbasert
- Integre og dokumentere forskning i utstillingsprosesser. Forskningsresultater skal formidles i utstillinger

11. Kilder og litteratur

St. meld. nr. 22 (1999-2000) Kjelder til kunnskap og oppleving

St. meld. nr. 48 (2002-2003) Kulturpolitikk fram mot 2014

St. meld. nr. 49 (2008-2009) Framtidas museum

Forslag til tiltak for å styrke forskningen ved museene. Notat fra handlingsplanarbeidet, styrking av forskningen ved museene gitt i oppdrag fra Museumsforbundets styre 2008.

Styrking av forskningen ved museene – en oppsummering av idedugnaden 15.02.2008. Notat fra handlingsplanarbeidet, styrking av forskningen ved museene gitt i oppdrag fra Museumsforbundets styre.

Forskningsplan Norsk Folkemuseum 2006-2014

Forskningsplan for Aust-Agder kulturhistoriske senter. Vedtatt av styret 29. november 2010.

Forskningsplan Østfoldmuseene 2011-2014

Kathrin Pabst, Museumsetikk i praksis. Museumsforlaget Trondheim 2016

Kathrin Pabst, Museumsetikk i klemme, Kronikk i Forskerforum. September 2016. Nr. 7. Årgang 40

Kathrin Pabst, Den vitskapelege bøygen, Aktuelt. Forskerforum. September 2016. Nr. 7. Årgang 40

Bjørn Sverre Hoi Haugen: Korleis skal musea publisere? Vi kan ikkje ha andre standardar for forskarar i musea. Kronikk i Forskerforum. Oktober 2016. Nr. 8. Årgang 48

Formidlingsstrategi for Østfoldmuseene 2017-2027

ØSTFOLD  MUSEENE

Innhold

1. Innledning	43
2. Føringer for formidlingsarbeidet	43
3. Formidlingsforum	43
4. Prosjektarbeid	44
5. Forholdet mellom formidling - forskning og formidling - forvaltning	44
Hovedmål	44
Delmål med tiltak	44

1. Innledning

Østfoldmuseenes formidlingsstrategi for perioden 2017-2027 skal danne grunnlaget for avdelingenes utadrettede virksomhet de neste 10 årene. Museenes mulighet til å etablere kontakt mellom fortid, fremtid og nåtid, på tvers av kultur, religion og historiske perspektiv forplikter. Museene har gjenstander, bygninger, foto, arkiver og immateriell kulturarv som konkretiserer vår felles historie – og som kan sette historien i perspektiv. Museumssamlinger kan gi mennesker en følelse av identitet og tilhørighet, forankret i en mer fullstendig forståelse av fortiden. Østfoldmuseene skal i løpet av planperioden ta inn over seg de fenomen som oppstår i samfunnet og som blir identitetsmarkører for nye generasjoner. Østfoldmuseene skal være et dynamisk og moderne museum som søker å forklare samtiden gjennom fortiden, og være en arena hvor vi kan diskutere fremtiden.

2. Føringer for formidlingsarbeidet

Formidlingsstrategien bygger på Østfoldmuseenes vedtatte strategi, visjoner og verdier. I tillegg kommer overordnede føringer som ICOMS etiske regelverk, stortingsmeldinger, læreplaner, realfagsstrategien, regionalplaner for museum og kultur, og andre relevante kommunale planer.

I stortingsmelding nr 49/2008-2009, «Framtidas museum» heter det at museene skal ha som hovedmål å:

«Nå publikum med kunnskap og opplevelse og være tilgjengelig for alle. Det innebærer målrettet tilrettelegging for ulike grupper og aktuell formidling som fremmer kritisk refleksjon og skapende innsikt»

I den samme stortingsmeldingen understrekes det at museene skal utvikles til museumsfaglige kunnskapssenter og profilerte samfunnsinstitusjoner. Vår felles kulturarv er i stadig endring og Østfoldmuseene skal ta innover seg dette perspektivet.

I realfagsstrategien «Tett på realfag, Nasjonal strategi for realfag i barnehagen og grunnopplæringa» (2015-2019) sies det at Flere barn og unge skal få anledning til å gjøre realfaglige erfaringer i nærmiljøet gjennom feltarbeid, besøk på museer, utforskning og oppdrag i lokale bedrifter.

Grunnlaget for denne delplanen er utarbeidet av en arbeidsgruppe bestående av personer med ulik fagbakgrunn. Gruppearbeidet har vært utført parallelt og i tett samarbeid med arbeidsgrupper innenfor forvaltning og forskning.

Østfoldmuseene skal ha en egen felles markedsstrategi som korresponderer med overordnede strategi- og fellesplaner. Markedsføring ledes av museets egen markedssjef, men ansvaret for museets kommunikasjonsarbeid ligger til ledelsen, og museumsfaglig ansatte ved avdelingene.

3. Formidlingsforum

Formidlingsforum skal være et treffpunkt for de som jobber med formidling og utadrettet virksomhet ved Østfoldmuseenes avdelinger. Det er et mål at formidlingsforum samles til et obligatorisk heldagsmøte i året, med den hensikt å inspirere, gi økt kunnskap og faglig relevant påfyll.

I tillegg til dette møtepunktet skal formidlingsforum organiseres i arbeidsgrupper knyttet til ulike prosjekter og arbeidsfelt. Disse gruppene er et utgangspunkt for å effektivisere utviklingsarbeidet innenfor museenes utadrettede virksomhet, arrangementsutvikling, utstillingsarbeid og arbeid med frivillige. Det vil i løpet av planperioden være behov for løpende revidering av formidlingsforums struktur.

Formidlingskoordinator

Formidlingsforum ledes av formidlingskoordinator. Formidlingskoordinator sitter som representant i styringsgruppen for fellesprosjekter, og jobber i tett samarbeid med forskningskoordinator og avdelingsdirektør for samlingsforvaltning. Formidlingskoordinator skal ha tett oppfølging av fellesprosjekter og formidlingsprosjekter, og bidra til å sikre samsvar mellom formidling, forskning og forvaltning, samt holde kontroll med budsjett og personalressurser.

Koordinatorgruppens hovedoppgaver blir å sikre oppfølging av pågående prosjekter og gjennomgå nye prosjektforslag for å sikre et godt tverrfaglig samarbeid. Koordinatorgruppens løpende samarbeid vil sikre at de ulike fagfeltene blir integrert i prosjektene.

4. Prosjektarbeid

Det overordnede tematiske satsningsområdet i den neste 10-års perioden er Arbeid i Østfold; tid, rom og sosialt miljø. Under denne paraplyen skal vi jobbe med temaene – Vårt daglige brød, Bak faner og flagg, Vann som ressurs, Endringer i landskap og arbeidsliv og Barn i tiden. Denne tematiske paraplyen er rammen for de til enhver tid løpende fellesprosjekter og enkeltstående formidlingsprosjekter. Prosjektene kan organiseres på tvers av faggrupper og avdelinger, men de kan også forankres lokalt ved avdelingene i mindre format. Det skal utarbeides en kort prosjektbeskrivelse som må vedtas av koordinator, koordinatorgruppen eller ledergruppe – alt etter prosjektets størrelse og omfang.

5. Forholdet formidling-forskning og formidling-forvaltning

Det tverrfaglige arbeidet ligger godt forankret i Østfoldmuseenes strategi; Samlingsforvaltning skal ha formidling og forskning som mål, og formidling og forskning skal baseres på samlingsforvaltning. Samlingene er utgangspunkt for forskning og formidling. Gode rutiner i innsamling, samt sporbarhet og tilfredsstillende magasinforhold vil bidra til økt tilgjengelighet. Forskningsprosjekter basert på egne samlinger vil gi oss et unikt formidlingsperspektiv og ny kunnskap. Samarbeid på tvers og koordinerende planer vil styrke vår posisjon som formidlingskanal for egen forskning. Med det samfunnsansvaret museene har for å ivareta vår felles arv skal vi også kommunisere betydningen av samlingene i vår formidling.

Hovedmål:

Østfoldmuseenes formidling skal være relevant for et bredt spekter av befolkningen, aldersmessig, sosialt og kulturelt, og den skal relatere seg til samfunnsaktuelle spørsmål. Formidlingen skal ha utgangspunkt i museenes samlinger og arkiv og skal ha som mål å skape verdi, identitet og tilhørighet – lokalt, nasjonalt og internasjonalt.

Delmål 1:

Vi skal styrke og utvikle et godt og inspirerende fagmiljø for formidlere og pedagoger i Østfoldmuseene. For å skape gode møteplasser og spennende, interessante formidlingssituasjoner er ØM avhengig av gode og inspirerte formidlere, museumspedagoger og verter. Formidlingsarbeidet skal oppleves som verdifullt og interessant for den som formidler – for den enkelte og for omverdenen. Vi skal jobbe aktivt for å utvikle denne faggruppens kompetanse og kunnskap knyttet til tematikk og metode.

Tiltak:

- Legge til rette for relevant videreutdanning og kursdeltakelse
- Ha et felles møtepunkt i formidlingsforum
- Jobbe i prosjekter på tvers av avdelinger og fagfelt
- Definere kunnskapsutvikling og kompetanseheving som en del av prosjektbeskrivelsen i fellesprosjekter
- Aktiv deltakelse i samarbeidsprosjekter og nasjonale og internasjonale nettverk
- Utvikle konsepter i formidlingstilbudet på tvers av avdelingene med klar overføringsverdi
- Se på formidlingen som en integrert praksis i utstillingsproduksjoner
- Produksjon av formidlingsprogram skal være en prioritert oppgave på lik linje med annen utadrettet virksomhet

- Kvalitetssikre og fornye formidlingsmetoder og formidlingsarenaer
- Søke samarbeid med nasjonale forskningsmiljøer som har fokus på museumspedagogikk og læring i museer

DELMÅL 2:

Østfoldmuseene skal tilby et helhetlig publikumstilbud med fokus på kvalitet i alle ledd. Publikums forventninger til museumsbesøk blir stadig høyere. Østfoldmuseene skal tilby en god og gjennomført opplevelse med en tydelig rød tråd gjennom hele museumsbesøket.

TILTAK:

- Utvikle museumsbutikkene med et tydelig konsept, og i tråd med avdelingenes formidling og særpreg
- Utrede muligheten for produksjon av egne produkter for salg i museumsbutikkene
- Utvikle gode felles rutiner og retningslinjer for vertsrollen, både for fast ansatte og sesongverter
- Utarbeide oppdatert brosjyremateriell på flere språk
- Styrke kompetanse på publikumshåndtering.
- Legge til rette for hensiktsmessig drift av butikk og kafe
- Utvikle felles retningslinjer for billetter, utleie og bookinger
- Videreføre og videreutvikle sesongbasert tilbud rettet mot barn

DELMÅL 3:

Østfoldmuseene skal utarbeide og videreutvikle faste utstillinger, temporære utstillinger, vandretstillinger og nettutstillinger

I Østfoldmuseenes samlinger ligger grunnlaget for forskning og formidling. Utstillingene varierer mellom temastillinger, interiør og miljø, herregårder og teater, friluftsmuseer, maritime anlegg og festningsmiljø.

TILTAK:

- Det er et mål at museene baserer store deler av utstillingene på egenprodusert forskning og egne samlinger.
- Styrke rutiner og prosjektarbeidsstruktur for bedre utnyttelse av ressursene i utstillingsarbeid.
- Videreføre arbeidet med en faggruppe for utstillingsarbeid, som inkluderer hele bredden av fagkompetansen
- Være åpne for nye ideer og rekruttere utradisjonell kompetanse for å fremme nye impulser og stimulere til nytenkning
- Aktivt søke prosjektmidler
- Etablere rutiner for inntak og bruk av rekvisitter i samarbeid med forskning og forvaltning

DELMÅL 4:

Utvikle og videreføre pedagogiske opplegg som er oppdatert og i tråd med gjeldende læreplaner. En av grunnpilarene i Østfoldmuseenes utadrettede virksomhet er varierende undervisningstilbud rettet mot skole og barnehage. Østfoldmuseene skal tilby et variert undervisningstilbud med klar forankring i relevante læreplaner og læringsmål, som inspirerer til økt bruk av museene – og som er dialogbasert og engasjerende.

TILTAK:

- Øke samarbeidet med skolene
- Årlig revisjon/status på ØM tilbud rettet mot skoler og barnehager
- Videreutvikle samarbeid med høyskole/universitet i utvikling av nye undervisningsopplegg

DELMÅL 5:

Etablere møteplasser for et bredt publikum med fokus på tilhørighet, kunnskap og identitet.

Det er et overordnet mål at museene gjenspeiler det samfunnet de er en del av. Tverrkulturell dialog er et sentralt perspektiv for å gjøre museene mer relevant for en sammensatt befolkning. Store deler av vårt publikum hører til i mer enn én kultur, og i museenes samfunnsansvar ligger en forpliktelse til å bidra til en positiv samfunnsutvikling. Formidling i museene bør fremme toleranse overfor kulturelle forskjeller og legge til rette for møter mellom ulike kulturer.

TILTAK:

- Det skal være et flerkulturelt perspektiv i planer, arrangementsprofil og markedsføring
- Videreføre deltakelse i Nettverk for minoriteter og kulturelt mangfold
- Rekruttere ressurspersoner med minoritetsbakgrunn inn i konkrete medvirkningsprosesser, som kan resultere i arrangement, undervisningsopplegg eller utstillinger.

DELMÅL 6:

Østfoldmuseene skal være en aktiv og oppdatert samfunnsaktør.

Museet skal være en viktig og relevant arena for debatter, diskusjoner og foredrag. Vi skal bidra med kunnskap og perspektiv i debatter som angår fortid, nåtid og fremtid – og vi skal være en institusjon og regne med i den aktuelle samfunnsdebatten. Kulturarven vår er i stadig utvikling og det må museene også være.

TILTAK:

- Etablere en kronikkgruppe
- Delta i offentlige diskusjoner og debatter
- Svare på aktuelle problemstillinger med f.eks. Hot-Spot utstillinger, nettsaker osv.
- Være nytenkende og modige
- Invitere til debatt og dialog, ikke bare kunnskapsoverføring
- Etablere samarbeid med eksterne kulturaktører
- Gi særlig oppmerksomhet til tema som reflekterer urettferdighet i fortid og nåtid

DELMÅL 7:

Vi skal ta vårt publikum på alvor

God kunnskap om målgruppene er viktig for å utvikle gode formidlingstilbud. Strategisk målgruppe-tenkning og synlig tilstedeværelse i det offentlige rom vil bidra til at Østfoldmuseene posisjonerer seg og åpner for nye brukergrupper.

TILTAK:

- Definere målgrupper gjennom forskning og undersøkelser
- Speile mangfoldet i samfunnet i utstillinger og formidlingsopplegg
- Være aktive og oppdaterte på bruk av sosiale medier
- Delta aktivt på arenaer utenfor museene
- Bruke våre arenaer på nye måter – spesielt rettet mot definerte målgrupper
- Aktiv bruk av publikumsundersøkelser

DELMÅL 8:

Styrke Østfoldmuseenes rolle som arena for frivillig arbeid

Frivillighet i Østfoldmuseene bidrar til merverdi i våre arrangementer og undervisningsopplegg.

Innsatsen fra frivillige er også en viktig ressurs i forbindelse med dokumentasjon, innsamling og arbeid med samlingene. Museene er avhengige av denne innsatsen og hjelpen for å kunne gjennomføre våre forpliktelser som en relevant samfunnsinstitusjon. Et aktivt og engasjerende museum er viktig for lokalsamfunnet og storsamfunnet, og en bevisst holdning til frivillighetsarbeid vil styrke Østfoldmuseenes samfunnsrolle.

TILTAK:

- Ansette en frivillighets- og samfunnskoordinator.
- Rekruttere frivillige med minoritetsbakgrunn
- Etablere gode felles rutiner for samarbeid med frivillige
- Legge til rette for at våre arenaer kan bli en kilde til økt kunnskap og kompetanse på ulikt arbeid
- Etablere en venneforening for Østfoldmuseene sentralt.

DELMÅL 9:

Vi skal lage gode arrangementer med en tydelig profil og bred appell.

Arrangementer, foredrag og temadager er en stor del av museenes utadrettede virksomhet, og de gir oss anledning til å samle store grupper mennesker samtidig. Østfoldmuseenes arrangementer skal ha en tydelig profil med et godt faglig innhold – og de skal åpne og inkluderende ovenfor andre kulturuttrykk. Arrangementene skal ha bærekraftig økonomi.

TILTAK:

- Utvikle og gjennomføre arrangementer i prosjektstruktur
- Utvikle og kvalitetssikre eksisterende arrangementer
- Definere de større arrangementene tydelig i HP, og legge til rette for realistisk tidsbruk og budsjett.