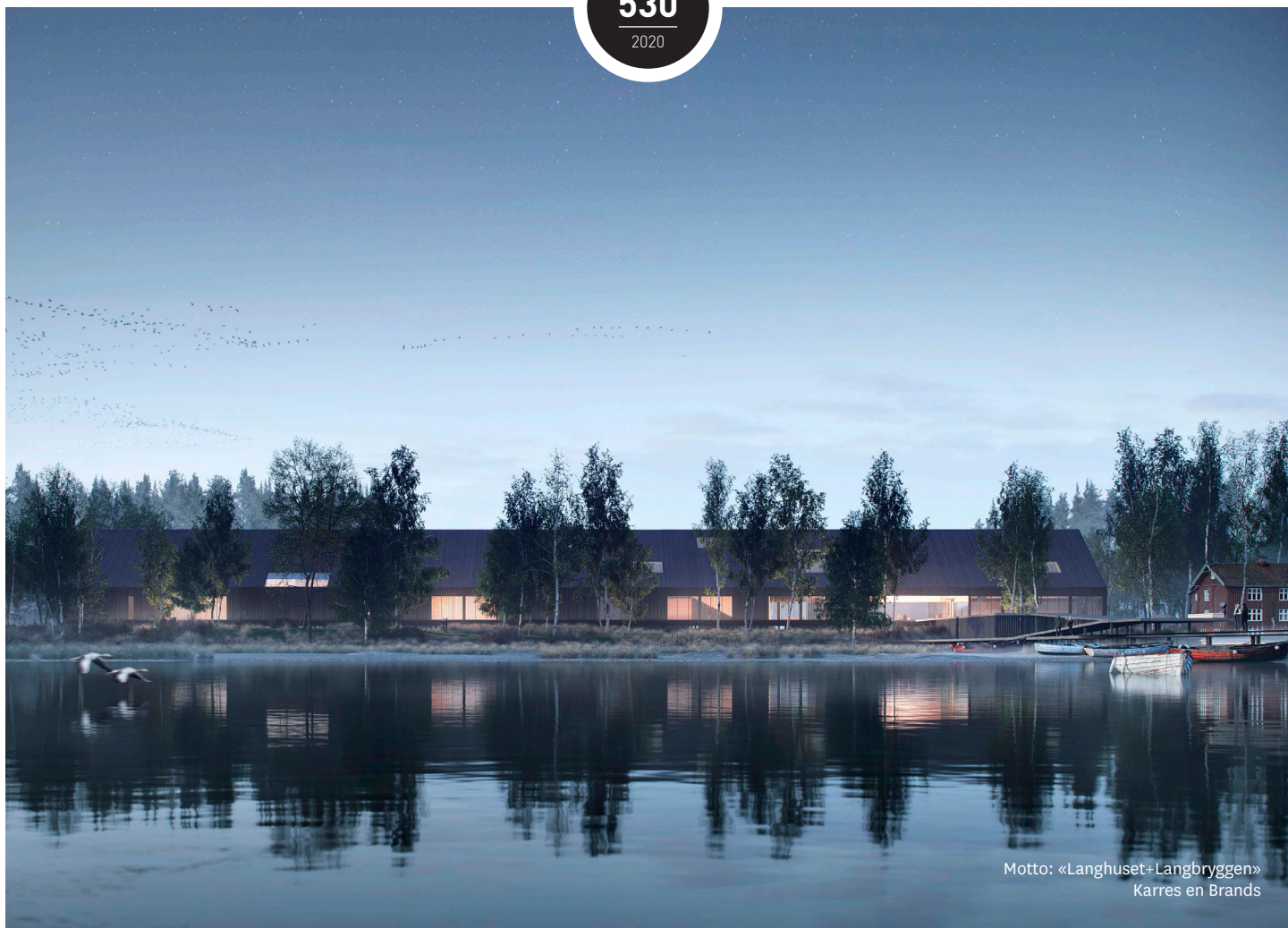


NORSKE ARKITEKTKONKURRANSER

Utgitt av Norske arkitekters landsforbund på oppdrag av MiA – Museene i Akershus

NR.
530
2020



Motto: «Langhuset+Langbryggen»
Karres en Brands

Åpen plan- og designkonkurranse

«NASJONALT FLØTINGSMUSEUM OG KOMPETANSESENTER FOR VÅTMARK»



Norske arkitekters
landsforbund

KORT OM KONKURRANSE- OPPGAVEN

Nasjonalt fløtingsmuseum og kompetansesenter for våtmark vil bli Norges fremste destinasjon og kompetansesenter for kultur- og naturarv der vi formidler historien om industri, tømmerfløting og våtmark. Det nye museets beliggenhet er ved Nord-Europas største innlandsdelta, litt sør for Fetsund lenser – ved Glommas bredd.

Tomta ligger nær elven, er relativt flat, og har en strandlinje mot Glomma på ca. 400 meter. Et vegetasjonsbelte i grensen mot syd skjærer naturlig mot boligbebyggelsen lengre syd. Det nye museet vil være et nasjonalt fløtingsmuseum og et ledende senter for forskning, dokumentasjon, forvaltning og formidling av kunnskap om den lokale, regionale, nasjonale og internasjonale fløtingshistorien og den immaterielle historien knyttet til dette.

Målet med Nasjonalt fløtingsmuseum og kompetansesenter for våtmark er å øke bevisstheten rundt hvor verdifulle våtmarker er, både som leveområde for planter og dyr, og som viktig naturressurs for mennesker. Kulturlandskap er en del av vår naturarv og må vernes om.



Deltalandskap i Nordre Øyeren naturreservat. Foto: Øystein Søbye

RANGERING

1. PREMIE KONKURRANSENS VINNER

1. premie: 700 000 NOK
Motto: "LANGHUSET+LANGBRYGGEN"
Karres en Brands, Hilversum, Nederland

DELT 2. PREMIE

Delt 2. premie 250 000 NOK
Motto: "VITENSTIEN"
Rørbæk og Møller Arkitekter A/S,
København

Delt 2. premie 250 000 NOK
Motto: "REDET"
HRTB arkitekter, Oslo

INNKJØP

Innkjøp 100 000 NOK
Motto: "ALT FLYTER"
Atelier Lorentzen Langkilde, København

Innkjøp 100 000 NOK
Motto: "VANN VANN - TØMMER OG LAND"
Verk Arkitektur, Eidsberg
Chris Worsfold, London

Innkjøp 100 000 NOK
Motto: "TØMMERVASEN"
LIPINSKI Architects, København
A.C.B., København
Tobias Laukenmann, Tyskland

HEDRENDE OMTALE

Motto: "DRIV"
White arkitekter Oslo/Gøteborg
Luxigon, Paris

Motto: "ATRIET"
Vinnas Arkitekter AS, Oslo

Motto: "ALFEIOS"
FAIRMINER, Oslo
PML Arkitektur as, Oslo

JURY

JURY

De innleverte utkastene er bedømt av en jury med følgende sammensetning:

Cecilie Øien

Direktør, MiA – Museene i Akershus

Vidar Mørch

Kommunikasjonsdirektør, MiA – Museene i Akershus

Stein Domaas

Konservator /sivilarkitekt MNAL
MiA – Museene i Akershus, Fetsund
lenser /Besøkscenter våtmark Nordre
Øyeren /Urskog-Hølandsbanen

Hanne Libak

Prosjektleder Mulighetenes arena /
Tømmerruta, Viken fylkeskommune

Anne-Berit Haavind

Kommunalsjef kultur, Lillestrøm
kommune

Øystein Kaul Kartvedt

Arkitekt MNAL, oppnevnt fra Norske
arkitekters landsforbund (NAL)

Mari Magnus

Landskapsarkitekt MNLA, oppnevnt fra
Norske landskapsarkitekters forening
(NLA)

Gisle Nataas

Arkitekt MNAL, Norske arkitekters
landsforbund, juryens sekretær.

Utgitt av Norske arkitekters landsforbund på oppdrag av MiA – Museene i Akershus.

MiA



Norske arkitekters
landsforbund

GJENNOMFØRING AV KONKURRANSEN

Konkurransen ble kunngjort og gjennomført som en åpen plan- og designkonkurranse. Konkurransen gjennomføres av Norske arkitekters landsforbund (NAL), men arrangeres av MiA – Museene i Akershus.

Kunngjøring overfor det norske og europeiske marked ble foretatt gjennom Doffin-systemet, TED og Norske arkitekters landsforbund (NAL) sin hjemmeside 17.03.2020. Frist for spørsmål til konkurranseprogrammet var satt til 01.06.2020 kl 12.00. Frist for svar var 05.06.2020.

Innleveringsfristen var satt til 26.06.2020 kl 12.00. Hele 136 godkjente konkurranseutkast ble levert inn. Utkastene og navnekonvoluttene ble levert via KGV til konkurransefunksjonær i NAL. Mottak av utkast og navnekonvolutter ble håndtert av konkurransefunksjonær slik at anonymiteten til konkurransedeltakerne ble ivaretatt.

Av 136 utkast, ble 136 utkast godkjent av juryen for videre juryering. Konkurranseutkastene ble vurdert av en kompetent og bredt sammensatt fagjury og anonymitetsprinsippet har konsekvent blitt ivaretatt.

Jurymøtene ble gjennomført både fysisk og digitalt. Juryen gjennomførte også en befaring av tomten i ett av jurymøtene. Juryen gjennomførte 6 jurymøter: 17. august, 25. august, 27. august, 31. august, 01. september, 02. september.

Juryens mandat har vært å kåre konkurransens vinner og rangere øvrige utkast gjennom premiering, innkjøp eller hedrende omtale. Juryen hadde til disposisjon et samlet beløp på NOK 1.500.000 og har fordelt beløpet etter eget skjønn på følgende måte: Vinnerutkastet ble tildelt NOK 700.000. To utkast fikk delt 2. plass og tildelt NOK 250.000 hver og tre utkast ble innkjøpt for NOK 100.000. Ved åpning av navnekonvoluttene viste det seg at vinnerutkastet, premierte og prosjekter med hedrende omtale var levert inn av arkitekter med adresser i Nederland, Norge, Danmark, England og Tyskland.

Vinneren av konkurransen og øvrig premierte ble offentliggjort under et arrangement i Lillestrøm 9. oktober 2020.

EVALUERINGSKRITERIER

Følgende kriterier i uprioritert rekkefølge, er i henhold til konkurransegrunnlaget vektlagt ved evaluering av konkurransebesvarelsene:

A. Overordnet grep og arkitektonisk kvalitet

- Arkitektonisk uttrykk og relasjon til stedet som helhet.
- Arealdisponering, trafikk, publikumsflyt og logistikk.
- Konseptuell robusthet i forhold til senere justering av byggeprogrammet.
- Fleksibilitet, tilgjengelighet og oppfyllelse av romprogrammet.

B. Miljøløsninger

- Miljøvennlige og bestandige løsninger.
- Robusthet i materialvalg og konstruksjoner.
- Hensiktsmessig planløsning og funksjonalitet, herunder god universell utforming og effektiv arealutnyttelse med sambruksløsninger.

C. Gjennomførbarhet

- Potensial for realisering innenfor realistiske økonomiske rammer.



Kartutsnitt dagens situasjon. Fra konkurranseunderlaget.



Dagens situasjon sett fra Glomma. Foto fra konkurranseunderlaget.



Foto: Gisle Nattaas, NAL

JURYENS GENERELLE KRITIKK

MiA - Museene i Akershus har gjennomført en åpen plan- og designkonkurranse med mål om å få belyst ulike alternativer når det skal etableres Nasjonalt fløtingsmuseum og kompetansesenter for våtmark, ved Glommas bredder, litt sør for Fetsund lenser.

Det kom inn 136 godkjente konkurranseutkast og juryen er godt fornøyd med de mange gode og varierte innspill til oppgavens løsning. Utkastene viser flere forskjellige innfallsvinkler og arkitektoniske grep som representerer mange ulike typologier. Det viktigste; landskapet og historien museet skal inngå i og fortelle om, er der allerede og setter viktige rammer og premisser for museet. Hvordan det nye museet møter landskapet, hvordan museet utformes og organiseres, og samtidig hvordan en kan gi den besøkende en nærhet til landskapet og kulturen det fortelles om, er viktige premisser i oppgaven.

De innkomne konkurranseutkastene representerer flere måter å tenke et museumsbygg på. Forslagene har både gitt gode innspill til hvordan tomten kan disponeres og hvordan et museum kan organiseres. Dette gjelder både konsepter, inngrep i naturen og det museums-/utstillingstekniske.

Området mellom konkurransetomten og elven, våtmarken, er et svært karakteristisk og viktig landskapstrekk i området. Det nye museet bør trå klart men skånsomt inn i landskapet. Juryen erfarer at det nye museet ikke bør beslaglegge og kultivere det eksisterende våtmarksområdet i for stor grad. Våtmarksområdet er en av de mest karakteristiske naturtypene i området og den viktigste grunnen til det rike dyrelivet der. Om en fjerner våtmarken i for stor grad, ødelegger man både opplevelsen til et vilt og «urørt» naturreservat, men tar også bort grunnlaget for dyrelivet som da vil bevege seg lengre bort fra det kommende museet. På en annen side er det viktig med en god og klar kontakt, både fysisk og visuelt, mellom det nye museumsbygget og ut i våtmarksområdet og elvelandskapet. Juryen mener publikum bør ha en visuell og fysisk kontakt fra (deler av) museumsanlegget. Juryen vurderer det som viktig at publikum og forbi passerende skal kunne bevege seg fysisk ut i deler av våtmarksonen og elveløpet blant annet via brygger/broer for å få nærkontakt med landskap, dyreliv og kulturlandskap.

Juryen mener at konsepter som respekterer våtmarksområdet, og samtidig gir en klar visuell og fysisk kontakt ut til det store landskapet er interessante og viser en god måte å møte landskapet på. Flere av prosjektene kultiverer og “urbaniserer” eksisterende overgang fra konkurransetomt til elveløp i for stor grad og fjerner mye

av våtmarksonen. I disse tilfellene mister situasjonen mye av det karakteristiske landskapet og en viktig del av opplevelsen av både landskap og dyreliv. Materialvalg og forslag til aktiviteter er også en del av dette bildet. Prosjekter som bygger tett inn på eksisterende natur og beholder den så langt det er mulig, vil kunne oppnå en tettere relasjon til eksisterende dyre- og planteliv. Resultatet er at naturen vil kunne trives, bevege seg og leve tettere på det nye museet. Dette vil igjen kunne skape en ekstra og positiv opplevelse, en x-faktor, for de besøkende.

Ankomstsituasjonen

Juryen ser det som positivt å samordne parkering med Fethallen (på nordvest siden av hallen) for å få parkeringsplasser og biler så mye som mulig bort fra museumstomten. Publikum kan da både ankomme det nye museet fra Fethallens nord- eller sørside, avhengig av hvilke løsning man lander på. Juryen oppfordrer oppdragsgiver til å utrede dette med sambruk av parkering i det videre arbeidet.

Når en kommer inn til det fremtidige museet via en adkomst som er planlagt fra nordsiden av Fethallen, har man en eksisterende rekke med trær, en allè, på venstre side av seg og en utsikt mot naturreservatet rett frem. En slik visuell kontakt ut i naturreservatet ved adkomst for publikum ser juryen som viktig å videreføre. Juryen ser det som positivt med utkast som har tatt hensyn til siktlinjer ut i landskapet og som bevisst bruker grep for å forsterke opplevelsen av naturen. Det gir prosjektene styrke i form av en naturlig tilhørighet når overgangen natur, aktivitetsområder og bygg er løst på en god måte.

Ulike typologier

Etter gjennomgang av alle prosjektene kunne juryen fordele utkastene i følgende hovedtypologier. Grensen mellom disse typologiene er overlappende og flere utkast tilhører flere kategorier. Juryen har knyttet noen kommentarer til disse typologiene:

- Langhus langs elven
- Langhus mot elven
- Sirkelbygg, stjerneform
- Atriumshus, gårdsromshus
- Campusprosjekter
- Landskapsprosjekter
- Kunstige konsepter/fri form

Flere av utkastene i typologien «Langhus langs elven» er langstrakte, sammenhengende bygg plassert parallelt med elvebredden. Publikum som ankommer museet fra vest møter i flere av prosjektene en langstrakt sammenhengende yttervegg som skjuler for den visuelle kontakten med elven, dermed danner bygget i seg selv en barriere mellom den besøkende og landskapet bak museet. I disse prosjektene får besøkende liten kontakt med den store landskapsituasjonen øst for museet før de kommer inn i museet, eller på østsiden av museumsbygget. Prosjektene har ofte gode utstillingsløsninger, men kan fremstå som tette. Juryen ser det som positivt om prosjektene greier å skape kontakt mellom de besøkende og det store landskapet bak, allerede i ankomstsituasjonen. I enkelte av prosjektene er ankomst lagt til kortsiden, nord på det langstrakte bygget, og generelt bidrar dette til å redusere barrierevirkningen. Prosjekter som lykkes i å åpne opp og skape visuelle gløtt og fysiske åpninger hvor publikum kan både se/gå på tvers av bygget vil være positivt i denne typen prosjekter.

Langhus mot elven har samme typologi som over, men bygningen plassert med gavl mot elven. Dette reduserer barrierevirkning mellom landskap og publikum, men er en krevende typologi å plassere på en hensynsfull måte. I flere av prosjektene er det nye bygget lagt ut i elva. I seg selv kan dette være et interessant grep og bidra til spennende møter mellom bygg og landskap. De fleste prosjektene lykkes likevel ikke med å gjøre dette på en tilstrekkelig hensynsfull måte. De nye strukturene blir for dominerende og fortrenger landskapet som er en vesentlig del av opplevelsen. Andre prosjekter lykkes heller ikke med å skape tilstrekkelig interessante møter mellom bygg og landskap og utnytte potensialet i nettopp dette møtet.

Sirkelbyggene, hvor det nye museet er organisert i et rundt konsept, er et organiseringsprinsipp juryen ikke helt finner forenlig med romprogrammet til museet slik løsningene er foreslått. Sirkelbyggene legger opp til et konsept og en form som i stor grad styrer bruken. Prosjektene her skaper i vesentlig grad et låst rom/museumsforløp som er krevende å tilpasse museets romprogram på en god måte.

Atriumshusene kjennetegnes av at bygget ligger rundt et indre gårdsrom eller flere. En variant av denne er også et gårdsrom som åpner seg mot elva. I de fleste forslagene brukes gårdsrommene aktivt enten til utstillinger eller som arealer for ulike typer utendørs aktiviteter, dette kan skape interessante opplevelser og god kontakt mellom ute og inne. Flere av de tette atriumsbyggene framstår som tette og kompakte, og selv om de åpner for et nyetablert landskapet i gårdsrommet, er det en utfordring

at de i liten grad integrerer landskapet utenfor. Generelt framstår dermed disse prosjektene som introverte.

Det var også flere utkast med campus-konsept. Et særtrekk med disse prosjektene er at museet er delt opp i flere bygg/volum. Oppdelingen genererer mye yttervegg, hvilket er lite bærekraftig. En får også et større areal med fasade som krever vedlikehold samt at det genererer flere indre rom som må varmes opp. Typologien kan være et fint trekk for å møte eksisterende landskap på en oppdelt måte med et fragmentert uttrykk hvor volumene kan variere i høyde, men miljømessig og med tanke på vedlikehold skårer dette konseptet lavt. Felles med både Campus- og Atriumsløsningene er at de ofte genererer unødig mye kommunikasjonsareal og lengre gangveier, fordi prosjektet blir dekomponert i mindre enheter.

Karakteristisk for de foreslåtte "Landskapsprosjektene" er at museet er ment å fremstå som en forlengelse av, eller en del av eksisterende landskap på tomten. Konseptet legger opp til at museumsbygget skal gli inn i situasjonen/landskapet på en naturlig måte. Prosjektene gir ofte mulighet til å gå over museets tak, som et landskap, når en går gjennom området. Flere av prosjektene argumenterer med at det er viktig å komme opp i høyden for å få utsikt til det store landskapet og for fugletitting. Juryen ser at det kan være fint å innarbeide en slik mulighet i prosjektet.

Konkurransen hadde også flere innslag av noe "kunstige" konsepter og fri form. Flere av disse prosjektene ble av juryen oppfattet som sterke form-ideer som på tomten var lite stedstilpasset og hvor museets romprogram ble prøvd tilpasset en valgt form som ikke alltid ble hensiktsmessig sett opp mot museumsdrift.

Bryggeanlegg/broer

Noen forslag samler flere funksjoner i en eller få brygger som går ut i elveløpet. Dette er et grep som kan være ryddig og fint i situasjonen da det møter elven og våtmarksområdet på få punkter og skaper et klart og ryddig møte med naturreservatet og minimerer forstyrrelsene i naturen. Mange prosjekter kultiverer for mye av eksisterende våtmark mot elven.

Planløsning

Ved gjennomgangen av konkurranseutkastene erfarer Ved gjennomgangen av konkurranseutkastene erfarer juryen at mange konkurranseutkast mangler et klart hierarki og et godt leselig plangrep. Flere av utkastene er også organisert med kontorer på nedre plan og utstilling i etasjene over. I følge juryen kan dette godt fungere, men det er viktig at at publikum møter en klar og tydelig inngangssituasjon som er en del av museet på bakkeplan.

Det er ikke ønskelig at kontor/drift skaper et privatisert og ikke-inviterende uttrykk i møte med museet.

Oppdragsgiver ønsker fleksible utstillingsrom, hvor både kontakt inne/ute og dagslys kan være tilstede, men også rom som kan skjermes med tanke på lysinnslipp. Dette er krevende å få til i flere av prosjektene, spesielt i forslag med stor grad av overlys og store glassflater i store deler av bygningsmassen. Noen av prosjektene tar inn verkstedet som en del av publikums bevegelse, noe juryen ser kan være en styrke for museumsopplevelsen. Ved å legge driftsdelen mot nord ser juryen at man kan bruke mindre av tomten til transportareal. På den annen side vil driftsavdelingen da være første møte med senteret for de mange besøkende som kommer fra eksisterende anlegg litt lengre nord. Dette kan være uheldig siden drift i stor grad vil være avgrensede, ofte stengte funksjoner og arealer for publikum. En slik organisering av funksjonene inneholder forhold som må bearbeides videre i prosessen.

Landskap, biotoper og lysforsiktighet

Juryen har fått innspill av to eksperter på landskap og lokalt dyre- og planteliv underveis i juryeringen. Viktige tilbakemeldinger har vært:

- Eksisterende landskap og dyreliv. Jo mer en tar bort av eksisterende kratt og skog, jo mer skyver man bort eksisterende dyreliv. Med andre ord, jo mer skånsomt det nye museet møter eksisterende natur, jo tettere på bygget vil dyrelivet eksistere og vil kunne utgjøre en spennende ekstra dimensjon for besøkende til museet.
- Glassflater, vinduer og lyssetting. Store glassflater og kunstig lys i mørket forstyrrer eksisterende dyreliv. Da

museet etableres i randsonen av et naturreservat er det flere nødvendige tiltak som bør gjennomføres ved bruk av store glassflater i museumsbyggene for at vindusglassene ikke skal bli fuglefeller som forårsaker stor fugledød. Lyssettingen er også viktig. Feil bruk av kunstig lys kan forvirre fugler under trekket.

- Utvendig kledning. Utvendig kledning med horisontale spiler kan være inviterende til det eksisterende fugle- og dyrelivet som kan bringe det tettere på bygget. Horisontale spiler gir sittemuligheter og mulighet for redebygging for fugler, som kan være ønskelig i noen henseender. Men dette må også sees opp mot de negative konsekvensene for bygningskroppen og de problemer som kan følge med et tett dyreliv, som dyrelus og lopper og avføring. Vertikale trespiler vil derimot ikke invitere fugler til opphold eller redebygging og kan derfor være positivt for å unngå slike problemer.
- Takflater oppfordres til å være grønne for å fremstå som naturlige flater for det eksisterende dyrelivet og være inviterende for det. Når ekspertene her snakker om grønne tak så tett på naturreservatet menes ikke sedumtak, men grønne tak bygget opp med stedegen vegetasjon for å inngå som en naturlig del av stedet om det er mulig. Juryen ser at dette i mange tilfeller vanskelig lar seg kombinere, siden grønne tak på den måten krever helt andre konstruktive løsninger samt et kontinuerlig vedlikehold.

Oppsummert: Glassflater, glasstyper, belysning, takflater og ytterkledning er viktige prinsipper med tanke på dyrelivet som vil være viktig å bearbeide i neste runde.

JURYENS AVGJØRELSE OG ANBEFALING

Etter en samlet vurdering finner juryen at konkurranseutkastet «Langhuset+Langbryggen» har besvart konkurranseoppgaven på den beste måten, sett både ut fra juryens generelle og individuelle vurdering.

Følgende punkter vil juryen fremheve med «Langhuset+Langbryggen» som har vært avgjørende for at forslaget ble utpekt som vinnerprosjekt:

«Langhuset+Langbryggen» er et særdeles godt løst forsalg, med varige kvaliteter. Bygget er inspirert av vassdragets trehusbebyggelse knyttet til tømmerfløting og landbruk, og evner å gi typologien et fornyet uttrykk.

«Langhuset+Langbryggen» har særpreg, men på en måte som allikevel gir rom for å videreutvikle det omliggende konseptet etter behov senere. Prosjektet ligger vakkert og nennsomt i landskapet, med gode utstillingsrom og en planløsning med gode grep som gir en fleksibel arealutnyttelse. Den gjennomgående bryggen går fra parkeringsplassen til elva, og er et enkelt, men elegant grep.

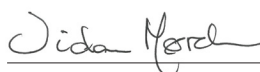
JURYENS UNDERSKRIFTER

september 2020



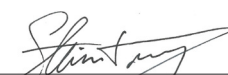
Cecilie Øien

Direktør, MiA – Museene i Akershus



Vidar Mørch

Kommunikasjonsdirektør, MiA – Museene i Akershus



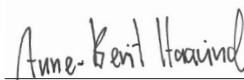
Stein Dømaas

Konservator /sivilarkitekt MNAL
MiA – Museene i Akershus, Fetsund
lenser /Besøksenter våtmark Nordre
Øyeren /Urskog-Hølandsbanen



Hanne Libak

Prosjektleder Mulighetenes arena /
Tømmerruta, Viken fylkeskommune



Anne-Berit Haavind

Kommunalsjef kultur, Lillestrøm
kommune



Mari Magnus

Landskapsarkitekt MNLA, oppnevnt
fra Norske landskapsarkitekters
forening (NLA)



Øystein Kaul Kartvedt

Arkitekt MNAL, oppnevnt fra Norske
arkitekters landsforbund (NAL)



Gisle Nataas

Arkitekt MNAL, Norske arkitekters
landsforbund, juryens sekretær.



Konkurransens vinner motto «Langhuset+Langbryggen» av Karres en Brands landskapsarchitekten.



«LANGHUSET+LANGBRYGGEN»

1. PREMIE

KONKURRANSENS VINNER

KARRES EN BRANDS

KARRES EN BRANDS, HILVERSUM

Bart Brands
Darius Reznik
Michala Lietavova
Natalia Gruszczynska
Oana Paraschiv
Sander Vedder

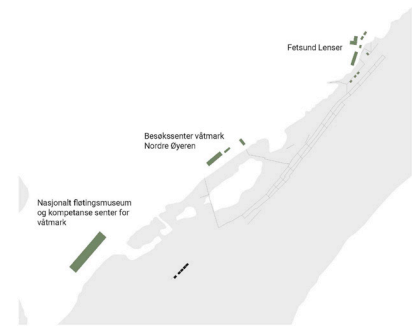
Juryen har kåret ”Langhuset + Langbryggen” som konkurransens vinner. Prosjektet ligger vakkert og nennsomt i landskapet, med gode utstillingsrom og en planløsning med gode grep som gir en fleksibel arealutnyttelse. Adkomsten er løst på en lettfattelig og flott måte. Den gjennomgående bryggen går fra parkeringsplassen til elva, og er et enkelt, men elegant grep. Prosjektet har et stramt arkitektonisk uttrykk, samtidig som materialvalg, skyvedører og vinduer som åpner opp for våtmarken fra innsiden skaper et spennende samspill mellom arkitektur og natur. Innvendig har prosjektet fine kvaliteter med varierte romforløp og karakteristiske rom.

“Langhuset+Langbryggen” er ikke et tradisjonelt signalbygg, men har en wow-effekt gjennom måten åpningene i fasaden skaper rom inne og ute i en opplevelse som spiller på våtmark, luften og aktivitetsmulighetene som omgir bygget, uten å dominere hele arealet. «Langhuset+Langbryggen» er et særdeles godt løst forslag, med varige kvaliteter.

Bygget er inspirert av vassdragets trehusbebyggelse knyttet til tømmerfløting og landbruk, og evner å gi typologien et fornyet uttrykk. «Langhuset+Langbryggen» har særpreg, men på en måte som allikevel gir rom for å videreutvikle det omliggende konseptet etter behov senere. Alle funksjoner er organisert i et langstrakt bygningsvolum, med et stort saltak. Bygget ligger litt tilbaketrukket fra elvebredden, og bevarer



SITUASJONSPLAN 1:1000



EN FAMILIE AF MUSEER



MELLEM LANDSBY OG DELTA



LANGHUSET + LANGBRYGGEN

del av eksisterende vegetasjon langs turveien. Bryggen strekker seg gjennom bygget og et stykke ut i våtmarken.

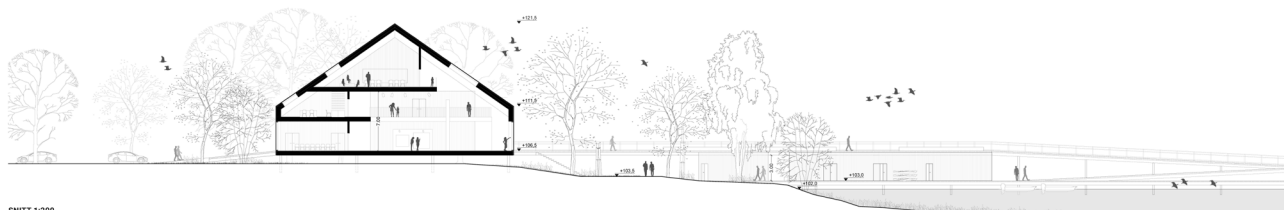
Bygget har saltak, forkullet trekledning på vegger og tak, med vertikale lameller foran vinduer. Dette gir et sterkt og enkelt uttrykk, med tydelige referanser til stedlig byggeskikk. I tillegg forhindrer det at fugler lager reir i selve bygget, noe som er viktig av vedlikeholdshensyn, samtidig som at valg av lameller som fasade i stedet for store glassflater, gir et fuglevennlig bygg. Bygget fremstår lavmælt, men samtidig med et særegent, nesten insisterende preg, og har høy arkitektonisk kvalitet. Fra utsiden kan bygget framstå lukket og mørkt om dagen, men mer transparent i skumring og kveld når det er lys innvendig.

Kjøreadkomst er lagt nord for Fet-hallen, med parkering nordvest for bygget. Hovedadkomst er via en åpen passasje i bygget, som fortsetter ut i elva i form av en bryggeløsning med panoramautsikt. Nord for passasjen ligger restaurant og adkomst til administrasjon. Restaurantens spiseområde er lagt langt nord på eiendommen og på bakkeplan. Dette vil kunne hindre utsikt fra restauranten mot elven og by på utfordringer med mygg når vinduer og dører er åpne ut. Denne løsningen bør videreutvikles i den videre prosjekteringen. Sør for passasjen ligger hovedinngang til

utstillinger, forskning og undervisning. Verksteder er lagt syd i bygget, med mulighet for å flytte virksomheten ut på bakkeplan / terreng.

Utstillingsarealene ligger på to plan, forbundet med trapp og heis, og gir en fin flyt gjennom bygget og knytter sammen undervisning, forskning og utstillinger på en fin måte. Prosjektet viser en fin innvendig romlighet og variasjon. Utstillingsrom på plan 2 blir dominert av undersiden av saltaket, som skrår ned mot gulvet. Dette reduserer fri høyde langs yttervegg, og reduserer verdifullt utstillingsareal og bør bearbeides i videreutviklingen av prosjektet. Administrasjon og forskningsavdelingen ligger på plan 2 og 3. En del av kontorene får skrå himling og takvinduer, andre ligger vendt inn mot gjennomgangen. I videreutviklingen av prosjektet må man påse at alle arbeidsplasser oppfyller kravene til dagslys og utsyn.

Innvendig kledning er vist som mørkt treverk, noe som kan gi et sobert uttrykk. Lokalene gir mulighet for både lyse og mørke soner hvor man kan bruke projeksjoner og audiovisuelle effekter. Planløsningen er ryddig og gir gode muligheter for videre utvikling av prosjektet. Juryen ser det som svært positivt at det er mulig å omdisponere funksjoner innenfor det tegnede volumet. Overordnet konsept er



flexibelt og kan tåle endringer uten at konseptet endres eller forringes.

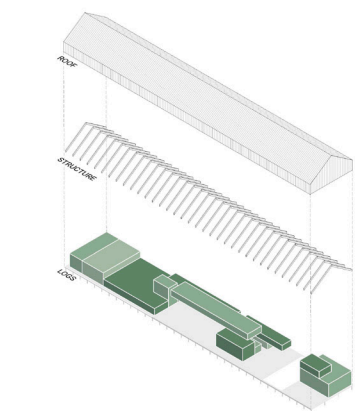
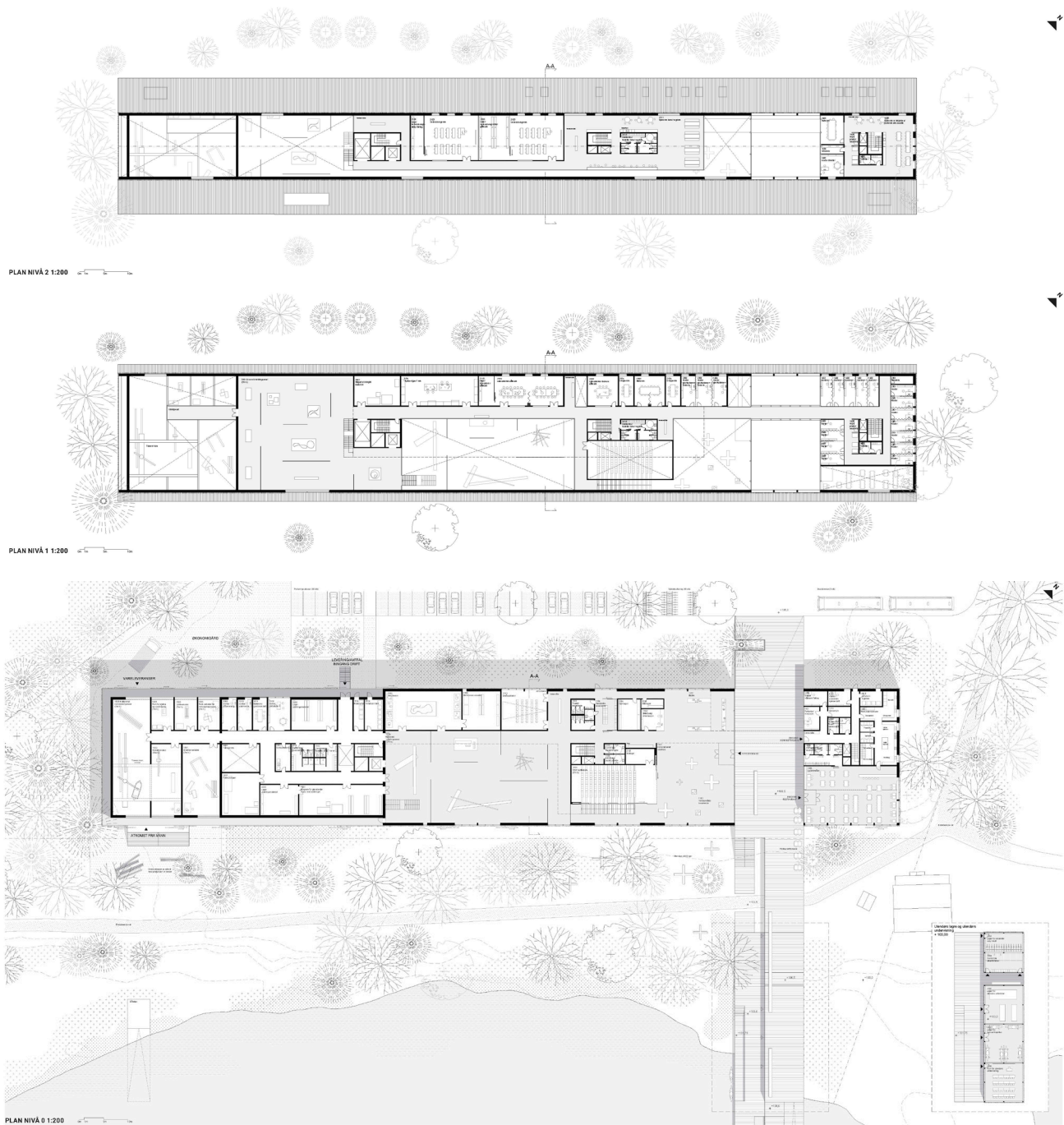
Bygget er beskrevet med trekonstruksjoner og forkullet trekledning. Det beskrives lameller foran vinduer som solavskjerming, som gir gode muligheter til klimaregulering og samtidig hindrer fugler fra å fly inn i glasset. Men løsningen kompliserer vedlikehold og vindusvask. Overbevisende løsninger for renhold må utvikles i neste fase. Erfaringer fra andre prosjekter med forkullet trekledning tyder på at metoden ikke er så robust og vedlikeholdsfri som forventet. Valg av kledning må vurderes i videreutviklingen av prosjektet.

Funksjonalitet er i hovedsak godt løst, med robust planløsning, med god arealutnyttelse og samtidig fleksibilitet for endring.

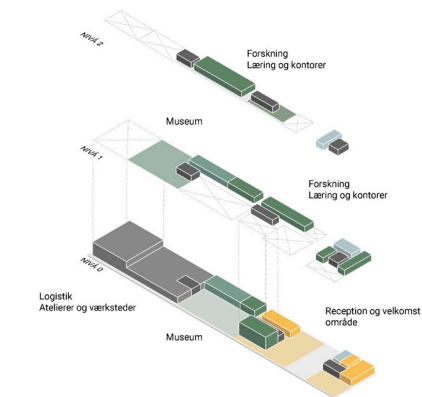
Det er et enkelt bygningsvolum og enkle konstruksjoner med gode muligheter for å tilpasse arealer i prosjekteringsfasen. Prosjektets gjennomførbarhet vurderes som god.

Juryens råd til videre bearbeiding:

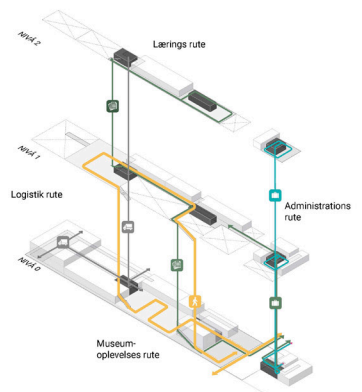
- Bygget kan oppleves som noe langt, lukkede og stengende mot elven. Det er ønskelig å se på løsninger som kan åpne noe areal rundt kafé/restaurant for å få lys inn, også slik at man kan se himmelen over bygget. Videre er det ønskelig at restaurantområdet får en sammenheng med uteområdene samtidig som myggproblematikken hensyntas.
- Det er ønskelig å se på arealet rundt bygget, for å se på hvordan ankomstpunkter og aktivitetssoner for publikum kan utvikles ytterligere.
- Kontakten mellom ute og inne bør også styrkes ved å videreutvikle områder for utendørs utstillinger og undervisningsområdet. Videre bearbeiding av dette vil gi prosjektet flere "lag" som vil styrke den samlede opplevelsen.
- Bygningsform og konseptet med spiler kan skape utfordringer mtp nok dagslys og utsyn fra arbeidsplasser.
- Utstillingsarealene i 2 etg må optimaliseres med tanke på at skråtak kan være en begrensende faktor.
- Forkullet trekledning kan ha en tendens til å skalle av, lik maling som flasser, noe som vil gi et litt spraglede preg. Det er ønskelig å diskutere ulike muligheter for trekledningen, uten nødvendigvis å endre byggets uttrykk.
- Det kan sees på muligheter for et elvepanorama i høyden eller eksternt for bygget, noe som kan kombineres med kaféløsningen.



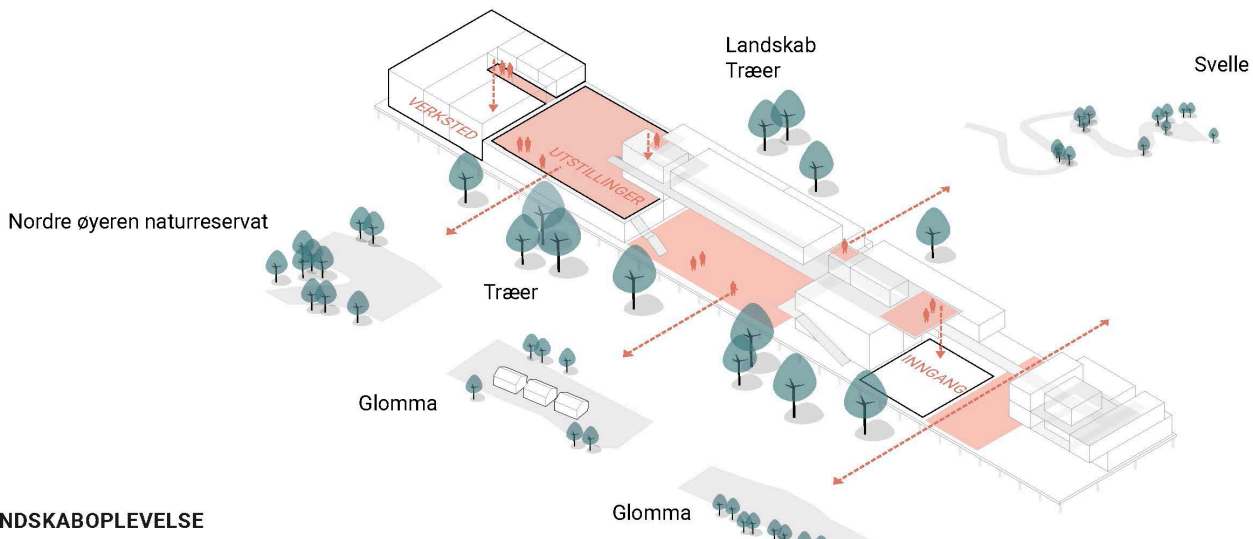
KONCEPTUELT LAYOUT AF DE INTERNE LOGGER



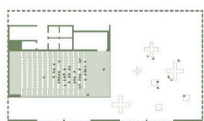
SKEMATISK PROGRAM LAYOUT



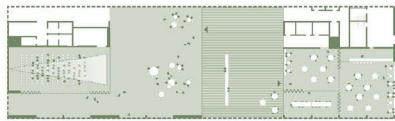
FLAWS/MELLEMRUM



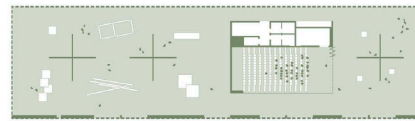
LANDSKABOPLEVELSE



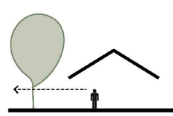
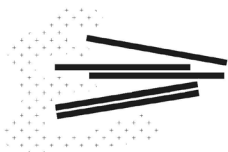
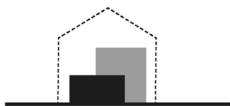
Auditoriet kan være lukket eller åbent
afhængigt af typen af begivenhed



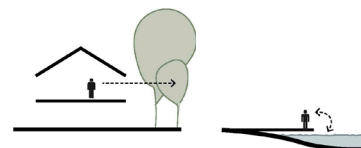
Restauranten kan fungere uafhængigt, selv når museet
er lukket eller i sammenhæng med indgangsporten og
ankomstrådet definere et stort rum til begivenheder og
receptioner



Museumsprogrammet i stueetagen kan flyde ind i
ankomstrådet og sammen med auditoriet tilbyde et
generøst udstillingsrum



Se/mærk træerne



Se/mærk træerne i
forskellige højder



Se/mærk vandet

LANGHUSET OG DE PROGRAMMATISKE LOGGER

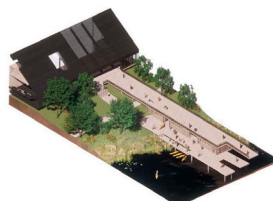
FORSKELLIGE LANDSKABOPLEVELSER



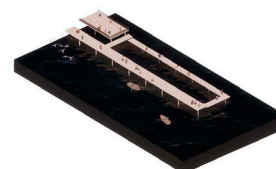
EFFEKTIV LOGISTIK
Med hurtig adgang fra hovedindgangen tilbyder logistikafsnittet
fleksibel levering og af- og pålæsning til museet



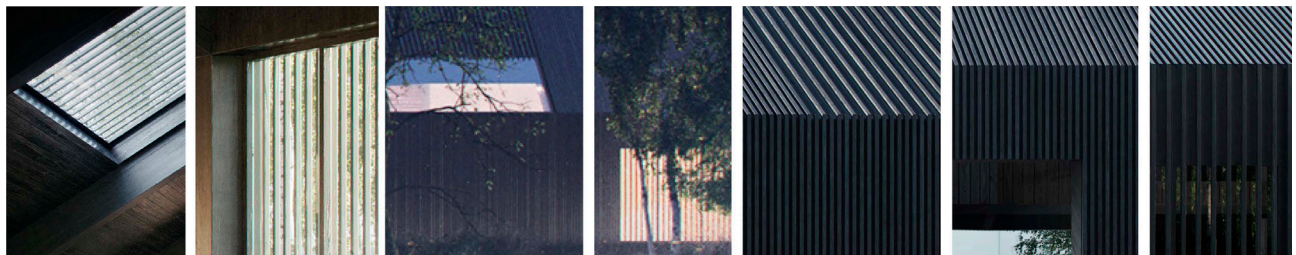
UDENDØRS VÆRKSTED
Langhuset åbnes op og lade sit program flyde ud i landskabet



LANGBRYGGEN OG UDENDØRS LÆRING
Langbryggen inkorporerer udendørs arbejds-, lærings- og
værkstedsfaciliteter i forbindelse med vandet



LANGBRYGGEN OG GLOMMA ELVEN
Langbryggen strækker sig langt ud i Glomma elven for at skabe en
indbydende ankomst fra vandet



FASADEDETALJER OG ATMOSFÆRE



«VITENSTIEN»

DELT
2. PREMIE

DELT 2. PREMIE 250 000

RØRBÆK OG MØLLER ARKITEKTER A/S

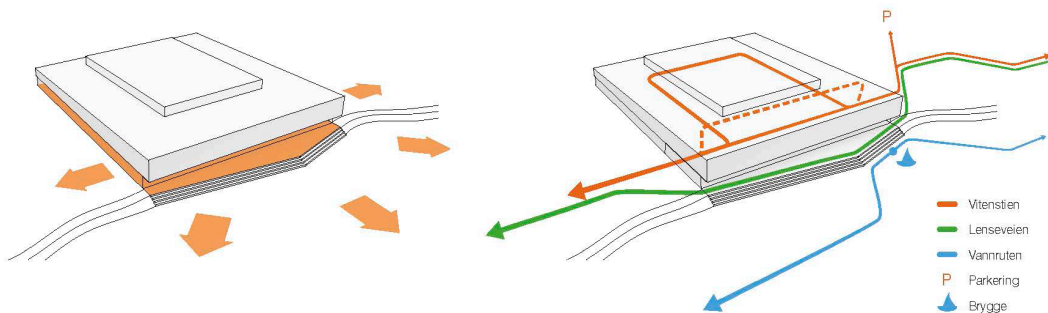
**RØRBÆK OG MØLLER ARKITEKTER A/S,
KØBENHAVN**

Anders Wesley Hansen, Arkitekt MAA, Partner
Jesper Nislev, Cand. Arch
Anders Tversted, Arkitekt MAA
Marthe Frey Eriksen, Arkitekt MAA

Juryen gir «Vitenstien» innkjøp for et vakkert bygg som henspiller på områdets tømmerhistorie i fasadeuttrykket og gir utsikt og nærhet til våtmarksområdet. Bygget har gode utstillingsrom og en fin arealplan med muligheter for en fleksibel arealutnyttelse.

“Vitenstien” er et kompakt bygg, tilnærmet kvadratisk i formen og plassert på elvebredden. Bygget har en utenpåliggende skjerm av opphengte tømmerstokker. Første etasje har åpne glassfasader. Alle funksjoner er samlet under én skrånende takflate. Takflaten byr på utsikt, skybar og grønt tak. Mot elva er glassfasaden trukket inn og vi finner der en oppholdssone kombinert med gangvei under «tømmerskjermen». Her er det også terrassering ned mot vannflaten og kanolagring i betongsokkelen ned mot vannet. Ved ankomst til bygget møtes de besøkende av to stier; én fører ned foran bygget og inn under tømmerskjermen. Den andre fører inn til hovedinngangen mot nordøst. Inne møtes man av et stort fellesrom som huser foajé, billettsalg, butikk og restaurant. Besøkende kan vandre gjennom dette fellesarealet og ut på andre siden av bygget der stien fortsetter videre mot sør.

“Vitenstien” har en enkel form, men med et spennende og lekent fasadeuttrykk. Byggets takterrasse krager ut over elva, og vegglivet med de opphengte tømmerstokkene danner,



med sitt halvtransparente uttrykk, en interessant innramming av elvebredden. Tømmerskjermen som omgir fasaden gir assosiasjoner til historien bygget skal formidle og skjærer glassfasadene, noe som også er positivt for fuglelivet. Prosjektet gir besøkende god mulighet for utsikt og utsyn over våtmarksområdet, hvilket anses som verdifullt og tilfører området ekstra kvaliteter. “Vitenstien” framhever derfor både fløtingsmuseet og våtmarkscenteret på en god måte og gir en forventning om innholdet allerede før publikum entrer bygget.

Juryen liker grepet med de to stiene som møter bygget; én som leder publikum inn i bygget og videre ut på andre siden, og én som tar publikum og forbi passerende inn under det utragende taket langsmed elvebredden. Dette er et grep som både gir en god opplevelse og som kan gi en god flyt, både i adkomstområdet og i overgangen og forholdet mellom ute og inne.

Juryen vurderer likevel at byggets møte med elva har sine begrensninger; terrasseringen ut i elva og en trang situasjon med relativt store høydeforskjeller gjør det krevende å aktivisere adkomstsonen og arealet mellom elva og bygningen på en god måte. Det vil også kunne by på

trafikkutfordringer da besøkende, gående og syklende møtes i det samme arealet. Juryen vurderer at konseptet bør flyttes lenger bakover på tomten for å gi bedre plass, samtidig som det må unngås at prosjektets kvalitet i den utkragede bygningsdelen og kontakten med vannet blir borte. Dette mener juryen vil kunne by på utfordringer.

Bygget har en robusthet i materialer og konstruksjoner. Planløsningen er funksjonell og universelt utformet med en effektiv arealutnyttelse og sambruksløsninger. Løsningen er robust, kompakt og hensiktsmessig, med mulighet for optimalisering. Prosjektet viser god forståelse for miljøløsninger.

“Vitenstien”s gjennomførbarhet vurderes som god, med et ryddig og rasjonelt byggeri med utgangspunkt i kjente og utprøvede prinsipper.

Prosjektet har ikke tegnet inn i planen hvordan bygget skal fungere opp imot utearealene, annet enn terrasseringen ned mot elva og stiene som møter bygget. Forholdet mellom ute/ inne er et viktig aspekt ved det nye bygget. Juryen kunne derfor ønsket seg at tanker rundt dette ble ytterligere formidlet i forslaget.





«REDET»

DELT
2. PREMIE

DELT 2. PREMIE 250 000

HRTB ARKITEKTER

HRTB ARKITEKTER, OSLO
Bendik Aursand

Juryen gir «Redet» innkjøp på grunn av det spektakulære avtrykket bygget gir i landskapet, og måten naturen er gjort til en integrert del av opplevelsen av bygget. Bygget har potensiale til å være en såkalt “reason to go” for stedet, og vil gi en unik opplevelse både for besøkende inne og ute. Her er uttrykket gjennomtenkt, og publikumsopplevelsen tatt på alvor.

“Redet” er et sirkulært bygg som ligger spektakulært i landskapet. “Redet” tar plass og strekker seg ut i våtmarken, samtidig som bygget er tilpasset naturen rundt. Naturen har plass i sirkelen i form av et gårdsrom hvor eksisterende gang- og sykkelsti er gitt plass, så vel som at bygget tar hensyn til overgangen mellom land og vann. “Redet” er et konsept som refererer seg både til fuglelivet og fløtingens tømmerrenner.

Illustrasjonene viser et spennende bygg med stort takareal, som gir et mektig uttrykk. “Redet” består av en ring der de fleste funksjonene ligger i den bakre halvsirkelen, mens den andre krager ut over vannet i en overbygd bro. Denne ytre halvsirkelen muliggjør en spektakulær opplevelse og utsyn og utsikt over våtmarksområdet, og prosjektet vil uten tvil ha stor attraksjonsverdi. Prosjektets styrkes også av romdannende kvaliteter både i opplevelser og rom som oppstår på innsiden av ringen, men også under i møte med



elvas bredd. Prosjektet lykkes på en særdeles god måte å la eksisterende gang og sykkelvei beveger seg gjennom prosjektet, under - men samtidig åpent, ute - men innenfor et klart definert og vakkert rom.

I prosjektet presenteres en sterk geometrisk form, og juryen mener det ligger et stort potensial i prosjektet. Her har man tatt spennende grep, man får en gårdsrom-følelse og samtidig utsyn utover elva. Arkitektonisk har man ikke utnyttet det fulle potensialet som ligger i det stramme grepet. I det partiet som krager ut over elva virker formen oppstykket, og brudd i takflaten forsterker dette.

Taket har en kafé, men er i liten grad utnyttet til publikumsareal eller grønt eller blått valg. Det arkitektoniske uttrykket er på den ene siden lett der bygget henger over elven, samtidig fremstår bygget noe lukket både fra elven og inngangspartiet der publikum kommer inn. Konseptet og det overordnede grep gis en kort fremstilling skriftlig, men er ikke godt nok utviklet i tegningene. Arealløsningene gir inntrykk av lite fleksible utstillingsrom og løsningene er også lite beskrevet. Publikumsflyt og logistikk i bygget er ikke beskrevet i særlig grad.

Sirkelformen begrenser fleksibiliteten for potensielle endringer i romprogrammet, også fordi deler av sirkelen gir liten bredde til rommene. Funksjonalitet er i hovedsak godt løst. Utstillingsrom på plan 2 blir dominert av skrå himling / saltak, noe som ikke er heldig.

Den sirkulære formen gir noen utfordringer som ikke fremstår som godt nok løst i foreslått planløsning. Hvorvidt prosjektet

har tilstrekkelig fleksibilitet til at dette kan løses godt nok er ikke overbevisende. Det er lagt opp til at mange detaljer og aspekter ved bygget, også miljømessige løsninger, skal løses i prosjekteringsfasen. Juryen fant dette utfordrende, da det ble vanskelig å få grep om fleksibiliteten og oppfyllelsen av romprogrammet.

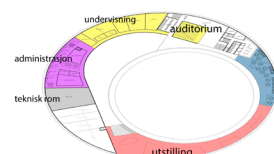
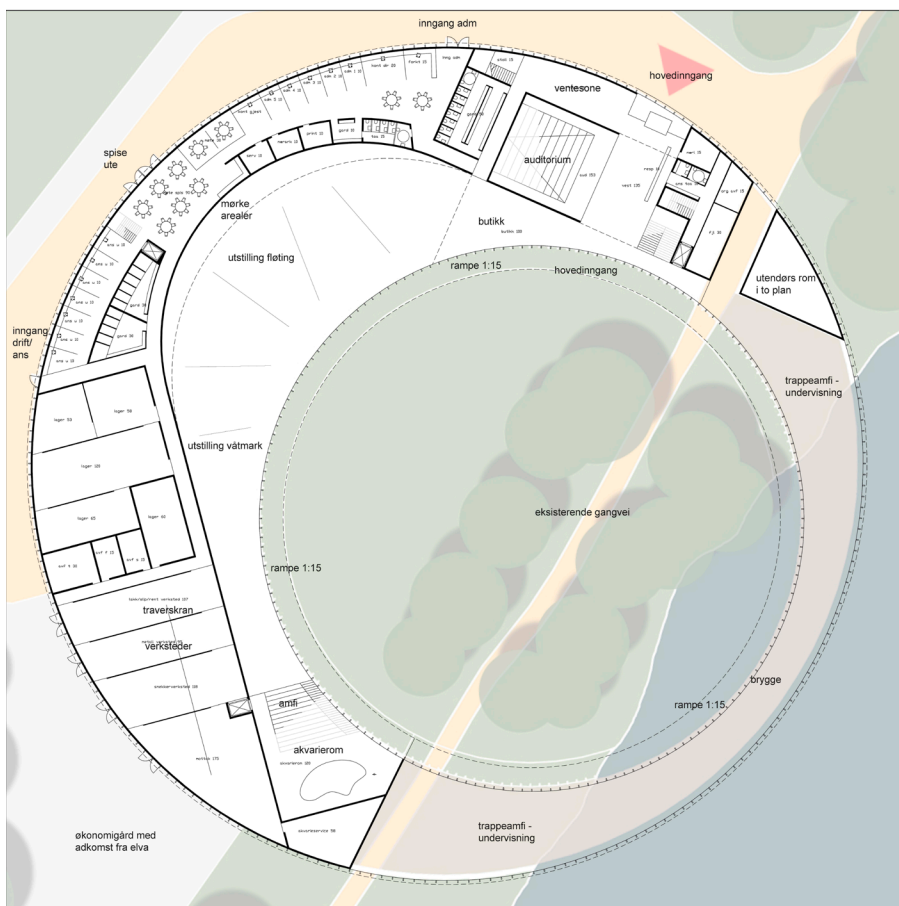
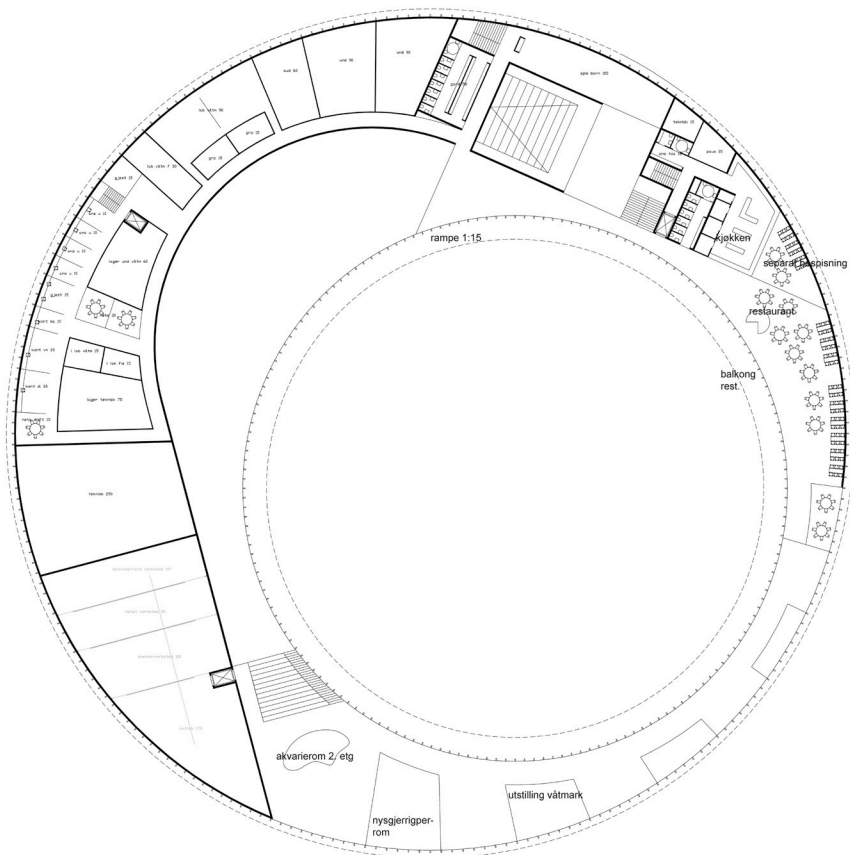
“Redet” har et vakkert uttrykk og har ivaretatt naturen også inne i sirkelen. Juryen synes bygget er modig og estetisk tiltalende i måten det møter omgivelsene. Her er wow-effekten på plass, og “Redet” er et bygg som kan selges inn til beslutningstakere så vel som å trekke publikum.

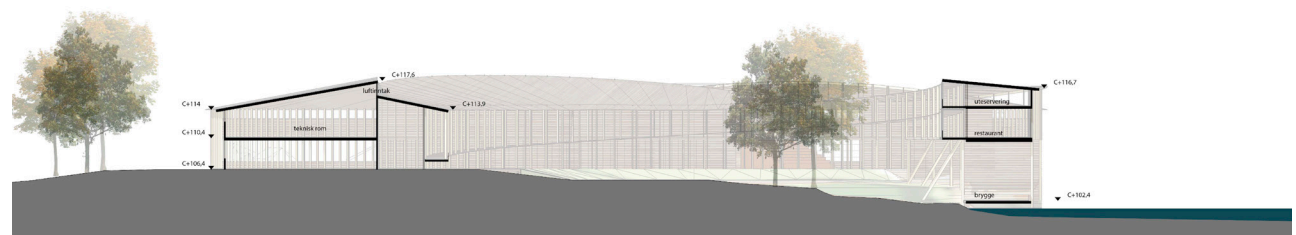
Som klimatilpasning nevnes kun kortreiste trematerialer, da “Redet” er planlagt i tre, både i konstruksjon og fasade. Andre forslag til bærekraftige løsninger er ikke foreslått. Spørsmål om energieffektivitet er heller ikke besvart, noe som er viktig siden bygget er langt og smalt.

Glassflatene kan være en utfordring for fugl, men med noen justeringer vil dette kunne løses. Det er positivt med vertikale spiler langs fasader, slik at fugl unngår å fly inn i glass.

Juryen tror prosjektet er gjennomførbart, men at behov for endringer på det forslaget som er presentert vil kunne være omfattende.

Konseptet er ikke godt beskrevet og selv om det legges opp til mulighet for store justeringer i prosjekteringsfasen er ikke juryen trygge på at foreliggende skisser har løst forslaget tilstrekkelig i denne fasen.







«ALT FLYTER»

INNKJØP

INNKJØP 100 000

ATELIER LORENTZEN LANGKILDE

ATELIER LORENTZEN LANGKILDE, DANMARK

Kristian Langkilde, Arkitekt, Partner

Kasper Lorentzen, Arkitekt, Partner

Mads Poulsen, Arkitekt

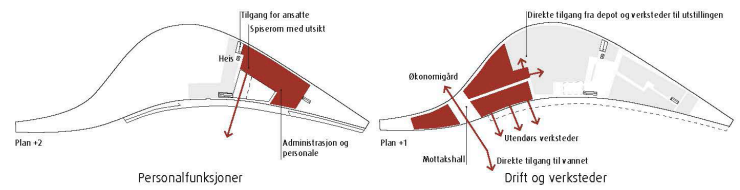
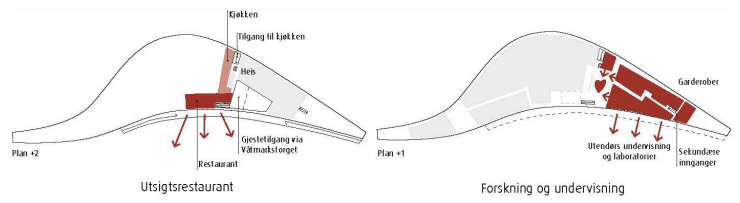
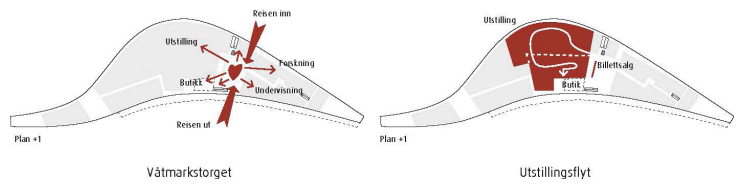
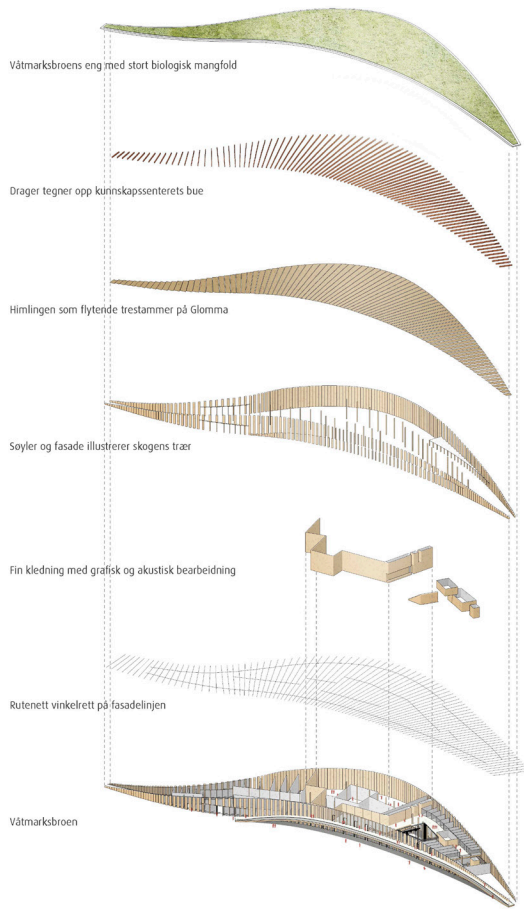
Michael Anyanwu, Arkitekt Stud.

Bidraget "Alt flyter" er et bygg som, spesielt sett fra elvebredden mot øst, er både visuelt spektakulært, og samtidig elegant og diskret smelter inn i terrenget rundt. De myke linjene, og det grønne taket gjør at bygget fremstår skånsomt, til tross for et relativt stort fotavtrykk i terrenget.

Juryen la spesielt merke til gode løsninger i uteområdene, der terrenget i høy grad bevarer våtmarkspreget. Løsningen med utearealene fremstår som publikumsvennlig og lett tilgjengelig, samtidig som naturen er ivaretatt på en meget god måte. Juryen likte at overgangen mellom ankomstområde, bygg og elvebredden fremstår myk og sømløs. Tegningene i forslaget etterlater dog noe usikkerhet om hvordan bygget ville fremstå sett fra ankomst i vest, ved parkering. Det grønne taket, med dets myke bue, var noe juryen var spesielt begeistret over. Det etterlates dog enkelte spørsmål om løsninger knyttet til publikums adgang og sikkerhet.

Bidraget nådde ikke helt opp, blant annet begrunnet i planløsningen. Planløsningen fremstår ikke som optimalt løst, verken med hensyn til plassutnyttelse eller funksjon. Byggets form gjør det vanskelig å utnytte det begrensede arealet optimalt.

Juryen savnet også en bedre løsning for brygger knyttet til publikums opplevelse av Glomma, og muligheten for å bruke bryggene som formidlingsarenaer for skolegrupper etc.





«VANN VANN - TØMMER OG LAND»

INNKJØP

INNKJØP 100 000

VERK ARKITEKTUR
+ CHRIS WORSFOLD

VERK ARKITEKTUR, EIDSBERG

Heather McVicar
Ivar Tutturen

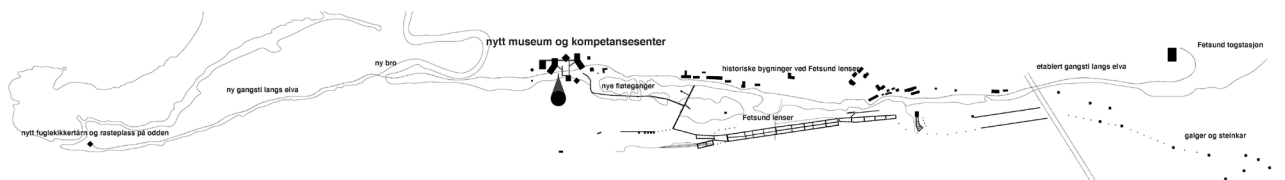
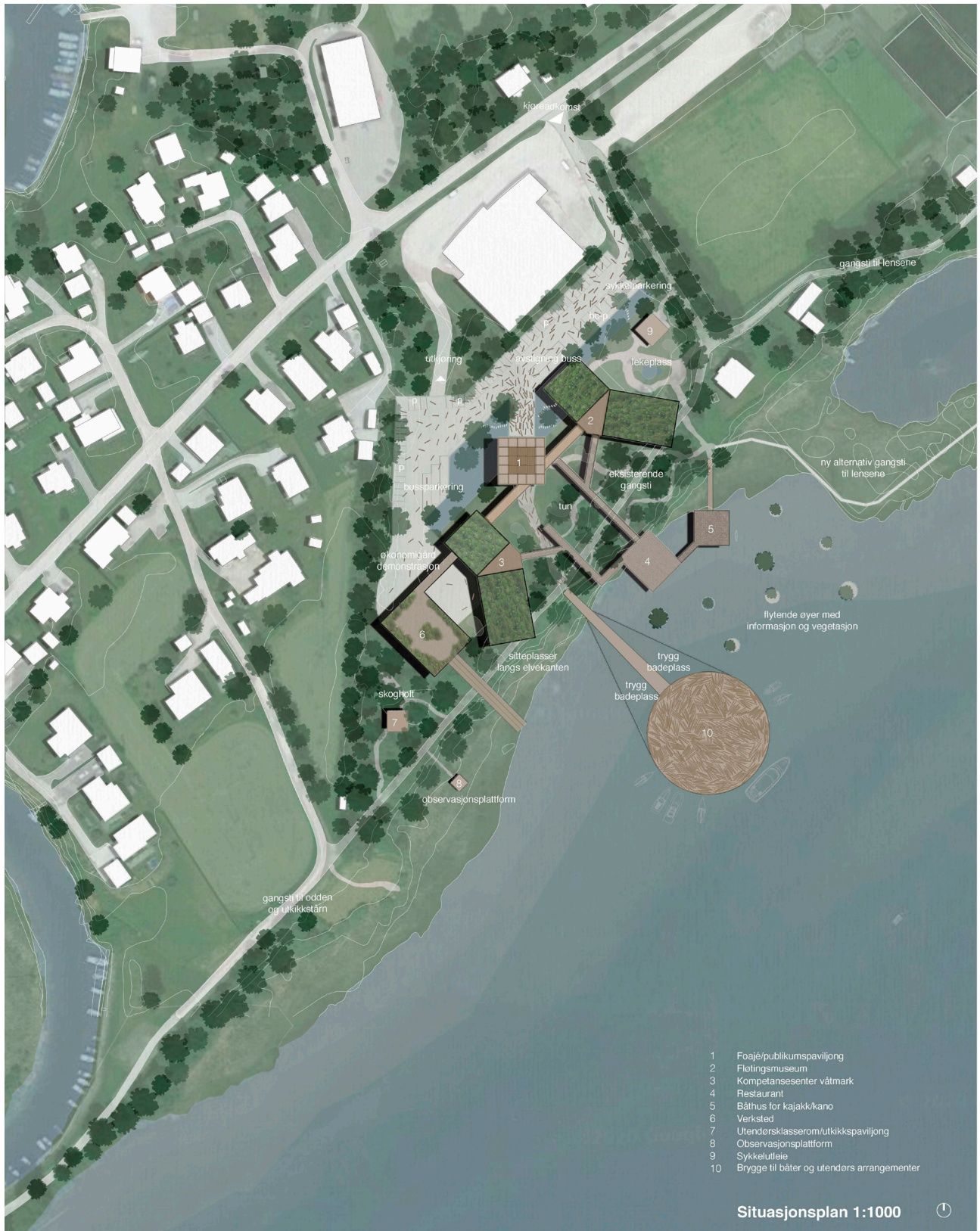
CHRISTOPHER WORSFOLD, LONDON

Rådgiver landskap:
SIGVE GRØNSBERG, ÅS

Juryen ønsker å berømme “Vann Vann - Tømmer og Land” for en bryggeløsning som er svært gjennomtenkt med tanke på undervisning. Det er en oval brygge, hvis overflate ser ut som en samling tømmerstokker. Gjennom sin runde form og at den ligger tett på vannflaten gir det muligheter for å kunne bringe skoleklasser eller større grupper samlet ut i våtmarken for formidling. I tillegg gir den mulighet for mindre båter å legge til for å slippe av publikum. Bryggen kan både benyttes ved museumstomten eller på andre deler av anlegget.

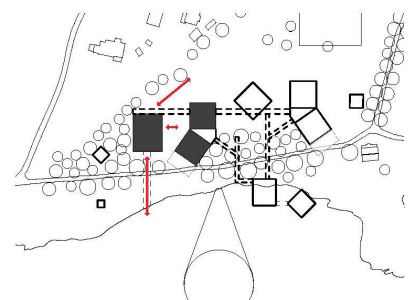
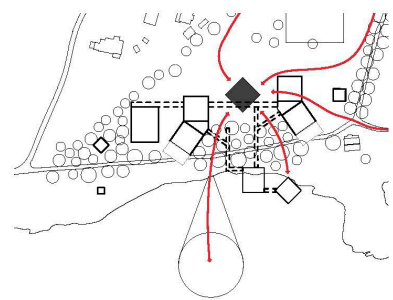
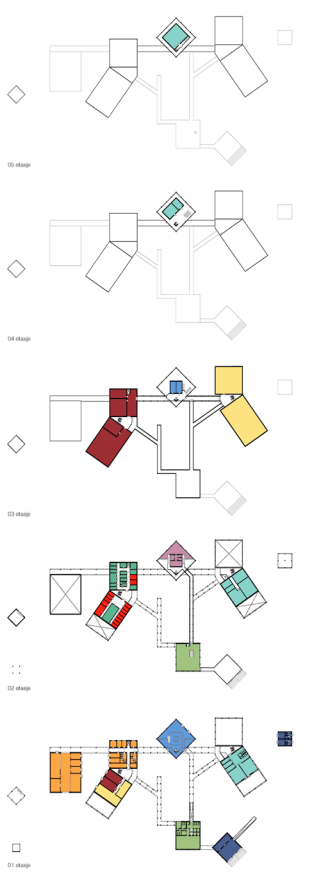
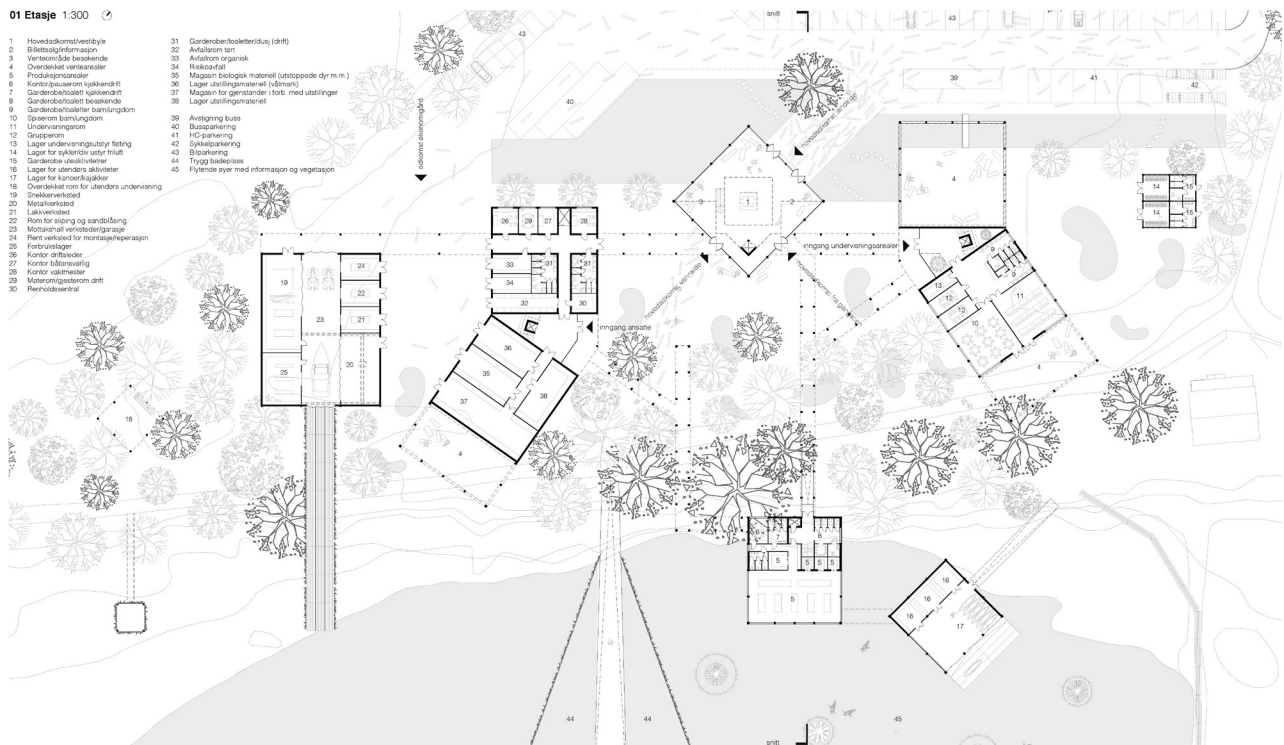
Bygningsmassen består av en rekke paviljonger, på påler, og er tilpasset naturen rundt. Prosjektet etablerer seks frittstående paviljonger som innehar de forskjellige funksjonene i romprogrammet. Disse frittstående byggene forbindes med innebygde gangbroer på påler. Disse gangforbindelsene ligger fra andre etasje og helt opp til utstillingspaviljongenes takterrasse på 5. etasje. Store deler av senteret er allment tilgjengelig, de funksjonene man må betale for ligger fra tredje etasje og oppover. På elva bygges en stor rund flytebrygge, som knytter seg til senteret med en gangforbindelse.

Juryen likte spesielt løsningen med den runde bryggen, som setter mange bruksformål i fokus, på en fin måte. Den er plassmessig og visuelt godt egnet til anlegget. Materialvalg er i hovedsak tre, og tiltaket gir lite påvirkning av miljøet rundt. Konstruksjonen er enkel og svært gjennomførbar både med hensyn til økonomi og de miljøhensyn som må tas i området.



01 Etasje 1:300

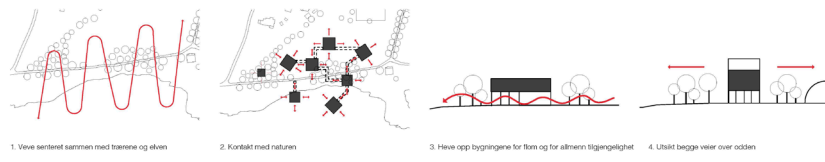
- 1 Hovedskolemønstretype
- 2 Billettinformasjon
- 3 Vertsrom/åse besøkende
- 4 Overdekket veranda
- 5 Produksjonsarealer
- 6 Kontrollrom/overvakingskontroll
- 7 Garderober/soffer i kjelendrift
- 8 Garderober/soffer besøkende
- 9 Garderober/soffer bomsalg
- 10 Spisestue
- 11 Undervisningsrom
- 12 Grusrom
- 13 Lager for undervisningsutstyr/feiting
- 14 Lager for sykkelutstyr/frukt
- 15 Garderober/soffer
- 16 Lager for utendørs aktiviteter
- 17 Lager for skolekasser
- 18 Overdekket rom for utendørs undervisning
- 19 Skoleverktøysted
- 20 Metallverktøysted
- 21 Låveverktøysted
- 22 Rom for spising og sandstifting
- 23 Monstransal verktøysted/utrustning
- 24 Rent verktøysted for montasje/operasjon
- 25 Forbudsstager
- 26 Kontor driftsleder
- 27 Kontor rådgiver
- 28 Kontor vaktmester
- 29 Motorrom/generator drift
- 30 Fløttdokument
- 31 Garderober/soffer/utstyr (drift)
- 32 Aulakrom sort
- 33 Aulakrom organisk
- 34 Fløttdokument
- 35 Magasin biologisk materiale (uttropede dyr m.m.)
- 36 Lager utstillingsmateriale (våtmark)
- 37 Magasin for gjenstander i forbindelse med utstillinger
- 38 Lager utstillingsmateriale
- 39 Annetrom buss
- 40 Busstoppested
- 41 H2-parkering
- 42 Sykkelparkering
- 43 Trippelparkering
- 44 Trippelparkering
- 45 Flyende øyer med informasjon og vegetasjon



1. Publikumpaviljongen ligger sentralt og tilgjengelig for adkomst fra alle kanter

2. God tilgang til verkstedene og driftsavdelingen fra både land og fra vann

Konseptdiagrammer

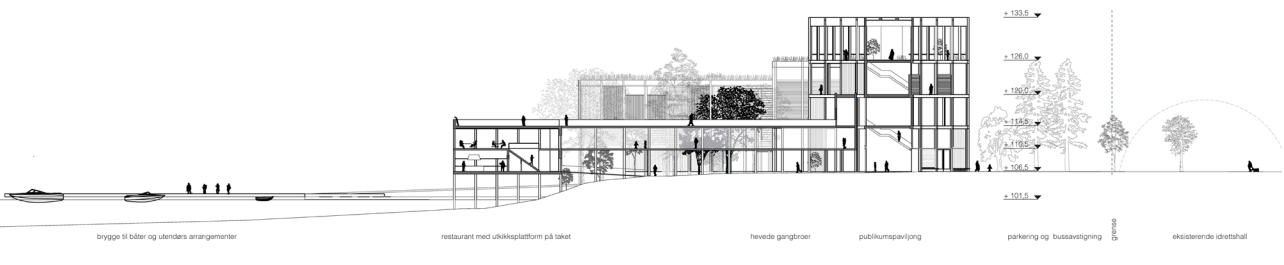


- 1. Vise sentret sammen med traneene og elven
- 2. Kontakt med naturen
- 3. Heve opp bygningene for flom og for allmenn tilgjengelighet
- 4. Utsikt begge veier over odden

Tomtstrategi



- 1. Legge bygningene i naturlige springer mellom traneene
- 2. Bevare eksisterende gangsti og fortelle å la framrådet være tilgjengelig for alle
- 3. Bevare de største trane og koble bygningene med gangbroer mellom trane
- 4. Skape en variasjon av ute- og innrom



bygge sti biler og utendørs anleggsmøbler restaurant med utlikkeplattform på taket hevede gangbroer publikumpaviljong parkering og bussavstigning eksisterende idrettshall





«TØMMERVASEN»

INNKJØP

INNKJØP 100 000

TEAM:

LIPINSKI ARCHITECTS, KØBENHAVN

Filip Lipinski

A.C.B., KØBENHAVN

Christian Brink

TOBIAS LAUKENMANN, TYSKLAND

Juryen ønsker å berømme de gjennomtenkte, funksjonelle og lekne løsninger for utearealene som møter publikum når de kommer til museet. Her er det gitt rom for å nyte uteområdet, og man har spilt på lek, våtmark og utforsking i publikums første møte med bygget i et lite parkareal hvor lek med former, materiale, vegetasjon og vann gjenskaper budskapet man ønsker å formidle i det nye museet.

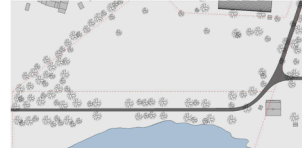
“Tømmervasen” har et ambisiøst uttrykk hvor det benyttes trestokker på kryss og tvers av fasaden. Bygget er rektangulært og er plassert midt på tomten, langs elven. Utvendig og innvendig er det brukt utsmykning i stor grad. Arealdisponering er løst godt gjennom en god og rasjonell planløsning.

Tømmerstokkene i fasaden gir en umiddelbar forståelse av temaet. Samtidig som det gir et lekent og kreativt uttrykk så fremstår bygget noe lukket sett fra utsiden grunnet tømmerstokkene som etterlater en i overkant kaotisk fasade. Det arkitektoniske uttrykket hadde vært tjent med å strammes opp. Trappeanlegget som angir atkomst til vann virker noe uheldig plassert ved bygget. Romprogrammet er forøvrig godt oppfylt og planløsningen er god.

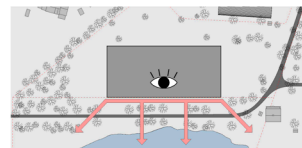
“Tømmervasen” er et langstrakt, kompakt bygg langs elven. Det er laget en god situasjonsplan med adkomst langs kortsiden, og bygget har en hensiktsmessig planløsning.



PLASSEN
Plassen er optimal for ett forenede symbolen mellom timmerfløting, våtmark og inkludert med sin relasjon til Glomma der stocarna transporterades, fløtingsabriggen Fetland tenner der stocarna hasterades samt omkringliggende våtmarker som Nordre Oyvevåren naturreservat.



PLASERING PÅ TØTTE
Bygningen er et viktig rektangulært festsbygg med lengden mot elven for å minimere kantlengden til vannet.



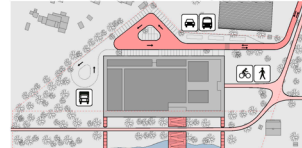
ANKOMST FRÅN VATTEN OG LAND
Det skapas generelle og tydelige ankomstmønstre både på vannet og land. Hovedinngangen plasseres mot ankomstetorget (det som er synlig ved ankomst med båt, sykkel og bilbus). Det gies åpen og mulighet for å gå inn og ut direkte med elven.



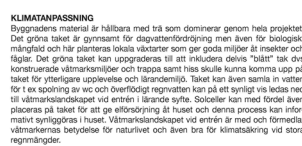
SYNERGI MELLAN UTE OG INNE
Utlendingspublikum funksjoner plasseres primært mot ankomstetorget i nordet og naturrommet ligger åpen i syd. Dette gir optimale forutsetninger for funksjonene. Det flytter utlender ved behov samtidig som det skaper aktive og interessante fasader for forlippersende.



TRAFIKKLØSING
Bil- og busstraffe angår ved husets nordøstre side. Samme vegg in kör fordon til inntakningen i åpen i syd. Dette gir optimale forutsetninger for funksjonene. Det flytter utlender ved behov samtidig som det skaper aktive og interessante fasader for forlippersende.



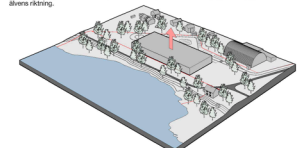
KLIMATANPASSNING
Bygningens materialer er holdbare med tre som dominerer gjennom hele prosjektet. Det grønne taket er gjenstående for dagvannforholdning men åpen for biologisk mangfold og har planter som vokser godt i våtmarksmiljøer som grønn mjølke og insekter og fugler. Det grønne taket kan oppgraderes til å inkludere diverse "tak" tak over konstruerte våtmarksmiljøer og trappa samt hvis skulle kunne komme opp på taket for ytterligere opplevelse og læringsmiljø. Taket kan også samles i venter for å se sporing av sec og overflødig regnvann kan på ett synlig vis ledes ned til våtmarkslandskapskapet ved entree i lærings syfte. Solceller kan med fordel også plasseres på taket for å gi elforsöring til huset og dermed proses kan informativ synliggjøres i huset. Våtmarkslandskapskapet ved entree er med og fremmer våtmarkens betydelse for naturlivet og åpen bra for klimataking ved store regnmengder.



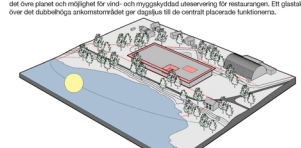
GENOMFÖRBARHET
Prosjektet er basert på ett robust konsept som enkelt kan anpasses etter behov. Det er et robustt rektangulært hus med en modulær og repetitiv trekonstruksjon. Fasadens konseptuelle designelement med de vinkelde stocarna gör att det reella klimatskalet blir sekundært og underordnet i sin estetiske betydelse for exteriören. Klimatskalet är modulbaserat och inom modulerna kan varieras om det ska vara släta partier med träfasad, öppna partier med glas eller glasspartier med uländiga solavskärmade trärammer. Andelen glas i relation till släta partier kan justeras efter önskemål i senere skede. De vinkelde stocarna är en standardprodukt och levereras som t ex elstolpar och kommer i standardlängder upp till 23m.



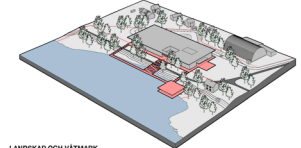
KOMPACT VOLUM
Funktionsområdena på två våningsplaner med de dubbelhöga funksjonerna med sykkelløst og det enkelte stupaide oppå vararna mot nordøsthorisont vilket gir ett kompakt byggnadsvolum med en liknende horisontal profil som sammenlignet med omkringliggende byggnader og årens riktning.



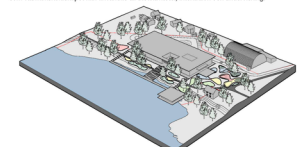
UTRÅGÅNDE TAK, TAKTERRASS OG GLASTAK
Taket ligger på ett skrått og et horisontalt utvendt og har husside vilket gir et viktig og viktig og en engkå overgang mellom ute og inne. En takterrasse mot åpen gir ett viktig og viktig og det åpen og mulighet for vind og myggplasseidøring for restaurang. Et glasskå over det dubbelhöga ankomstområdet gir dypslut til de orienterte funksjonene.



BRUGA
Länge hela husets fasad anlägg ett trädskå med möjligheter för utskottelvis så som utsevering for restaurang eller utomhusställen. Trädskået övergår i en byggnadsløst i vatten som bruka samman og generera plasse for vattens og åpen med ett viktig og viktig. Bruggen förer även utomhusbyggnaden som plasseres delvis på vatten og land.



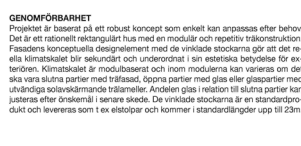
LANDSKAP OG VÅTMARK
Huset framstår som stocarna i timmerfløting og landskaps framstår som vatten og våtmarker som stocarna ligger på. For ett framstått årens kånstige utformningsløst vid ankomstetorget men även längs åven. Här kan man få en förnkam om vad som kånstige årens i huset samtidigt som våtmarksløst kan användas till utställtelte, interaktion og undervering.



LANDSKAP OG TIMMERSTOCKAR
Under det utgående taket står vinkelde stocarna og skapar en unik opplevelse og attraksjon som kånstige årens mellom ute og inne. Låst stocarna monteres på vatten i timmerfløtingen står fasadens stocarna på ett dramatisk og lekfullt vis som gir huset en helt egen karakter. Det är en subtil referens till en "tømmervasen" som kunde oppå de stocarna fasad i inntakningen.



GENOMFÖRBARHET
Prosjektet er basert på ett robust konsept som enkelt kan anpasses etter behov. Det er et robustt rektangulært hus med en modulær og repetitiv trekonstruksjon. Fasadens konseptuelle designelement med de vinkelde stocarna gör att det reella klimatskalet blir sekundært og underordnet i sin estetiske betydelse for exteriören. Klimatskalet är modulbaserat och inom modulerna kan varieras om det ska vara släta partier med träfasad, öppna partier med glas eller glasspartier med uländiga solavskärmade trärammer. Andelen glas i relation till släta partier kan justeras efter önskemål i senere skede. De vinkelde stocarna är en standardprodukt och levereras som t ex elstolpar och kommer i standardlängder upp till 23m.



GENOMFÖRBARHET
Prosjektet er basert på ett robust konsept som enkelt kan anpasses etter behov. Det er et robustt rektangulært hus med en modulær og repetitiv trekonstruksjon. Fasadens konseptuelle designelement med de vinkelde stocarna gör att det reella klimatskalet blir sekundært og underordnet i sin estetiske betydelse for exteriören. Klimatskalet är modulbaserat och inom modulerna kan varieras om det ska vara släta partier med träfasad, öppna partier med glas eller glasspartier med uländiga solavskärmade trärammer. Andelen glas i relation till släta partier kan justeras efter önskemål i senere skede. De vinkelde stocarna är en standardprodukt och levereras som t ex elstolpar och kommer i standardlängder upp till 23m.



Parkeringsarealet er plassert på baksiden og er godt adskilt fra publikumsarealene. Bygget har en romslig adkomstsoner med et parkaktig våtmarksområde som likestiller adkomst fra parkering med adkomst fra sjø eller gangvei. Utearealene er fine, med god kontakt med elva gjennom at man har laget rom for aktiviteter i området foran bygget. Inngangen fra elva fremstår lite hensiktsmessig, men dette ville kunne endres på.

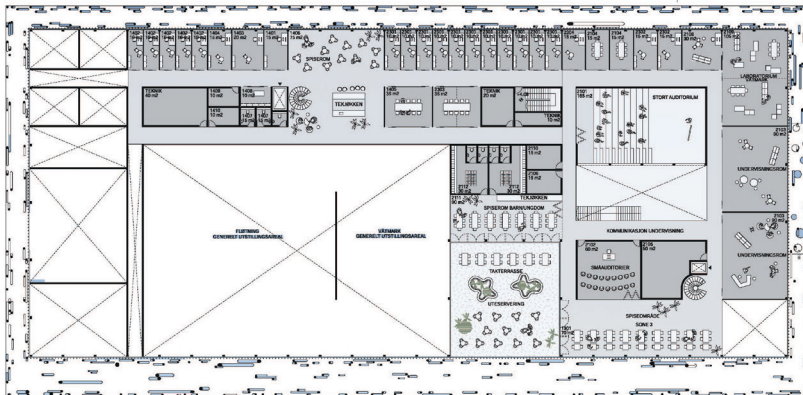
Innvendig er ankomsten vakker, og publikum møtes av beplantning, utsmykning i tak med overlys og akvarium. Visuelt er det lagt mange elementer inn i skissene. Kafeen er lun og rolig, men de utvendige tømmerstokkene hvis funksjon utelukkende er utsmykning forhindrer delvis utsyn fra innvendige publikumsarealer.

“Tømmervasen” har tre som hovedmateriale i konstruksjon og fasade. Det at bygningen er et kompakt volum gir et godt utgangspunkt for miljøløsninger. Konsept med tømmer som skjuler klimaskall gir frihet i utforming. Man tar i bruk grønne tak med biologisk mangfold og fordroyning, regnvann til bruk i WC og overvann synlig ført til elv. Det er tenkt at taket kan både gjøres grønt og blått, med muligheter for at heis og trapp kan gå opp på taket for aktiv bruk i undervisning. Det er lagt inn en mulighet for solceller på taket. Løsningen er fuglevennlig, da glassfasadene er lite eksponert bak filteret av tømmerstokker.

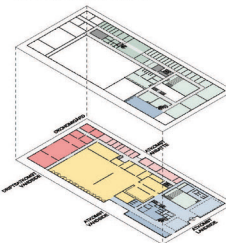
Prosjektet har et godt utgangspunkt, med en enkel og rasjonell bygning hvor arealene er tilpassningsdyktige. Det er et robust konsept som vurderes å ha god gjennomførbarhet.



ÖVRE PLAN 1:200



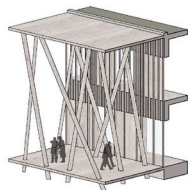
RELATIONS DIAGRAM



- ATKAMT
- RESTAURANT
- UTSTELLING
- UNDERVISING
- ADMINISTRASJON
- VEKSTEDER
- DRIFT
- TEKNIK



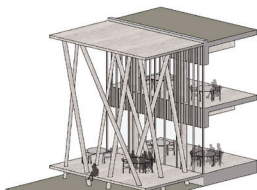
ENTRÉPLAN 1:200



Stuten fasad



Öppen fasad



Relation ute-inne







«DRIV»

HEDRENDE
OMTALE

WHITE ARKITEKTER

WHITE ARKITEKTER OSLO/GØTEBORG

Jenny Mäki, ansvarlig arkitekt & partner
David Saand, ansvarlig arkitekt & partner
Rebekah Schaberg, arkitekt
Lukas Nordström, arkitekt
Kjetil Torgriksby, landskapsarkitekt

Samarbeidspartner:

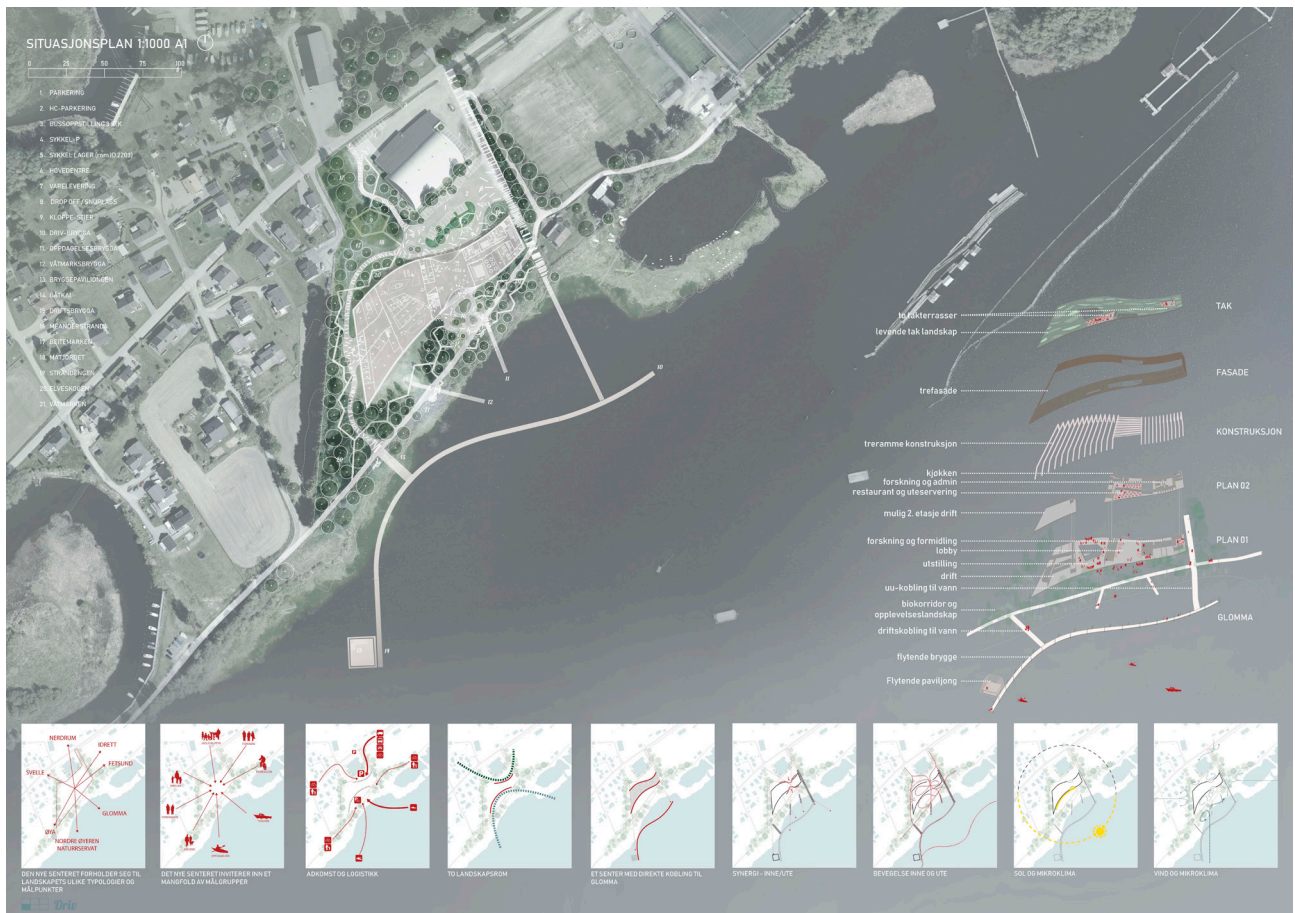
LUXIGON, PARIS

Marcelina Kolasinska
Jessica Castelari
Paloma Garcia Jimenez

“Driv” har en særegen form og et spennende konsept med grønt tak og gode publikumsområder som både ivaretar aktivitet og natur mot elven. Juryen ønsker å hedre prosjektets gode grep om uteområdet. Landskapet rundt bygget er tilrettelagt for opplevelser og utforskning også utenfor museets åpningstider, og dette vises med omtanke og innlevelse. Landskapsgrepet gjør at bygget forankres i situasjonen på en naturlig og troverdig måte.

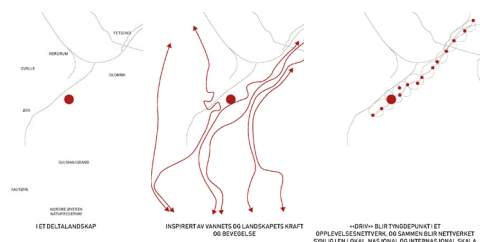
Prosjektet viser et bygg som formmessig er basert på bevegelsene i Glommas deltalandskap. Arkitekturen kan sees med referanser til stedlige og tradisjonelle tømmerstrukturer og deltalandskapets organiske formspråk. Bygget ligger tilbaketrukket fra elva og er formet som et langstrakt bygg med en bølgende bevegelse, parallelt med elveløpet.

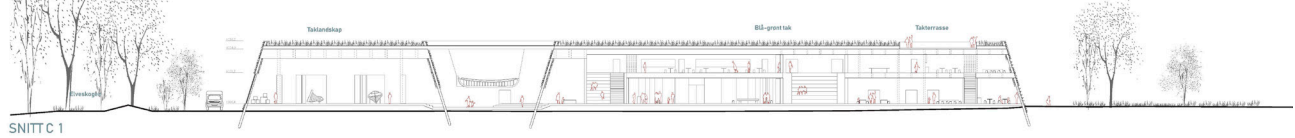
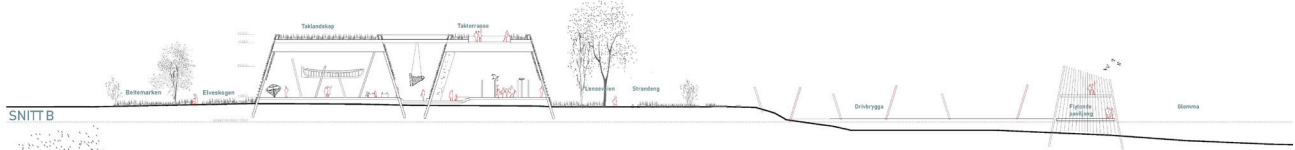
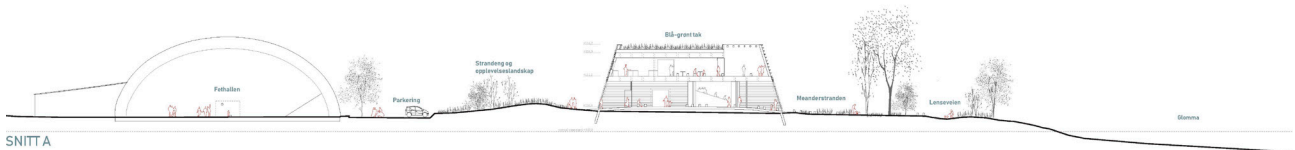
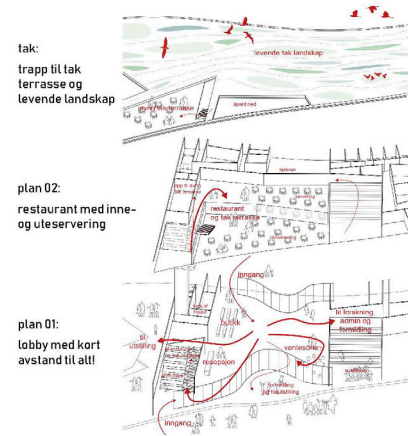
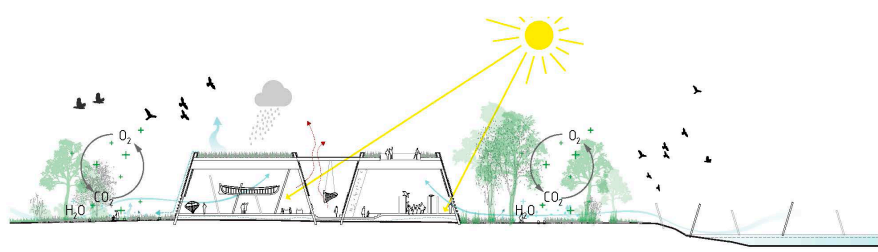
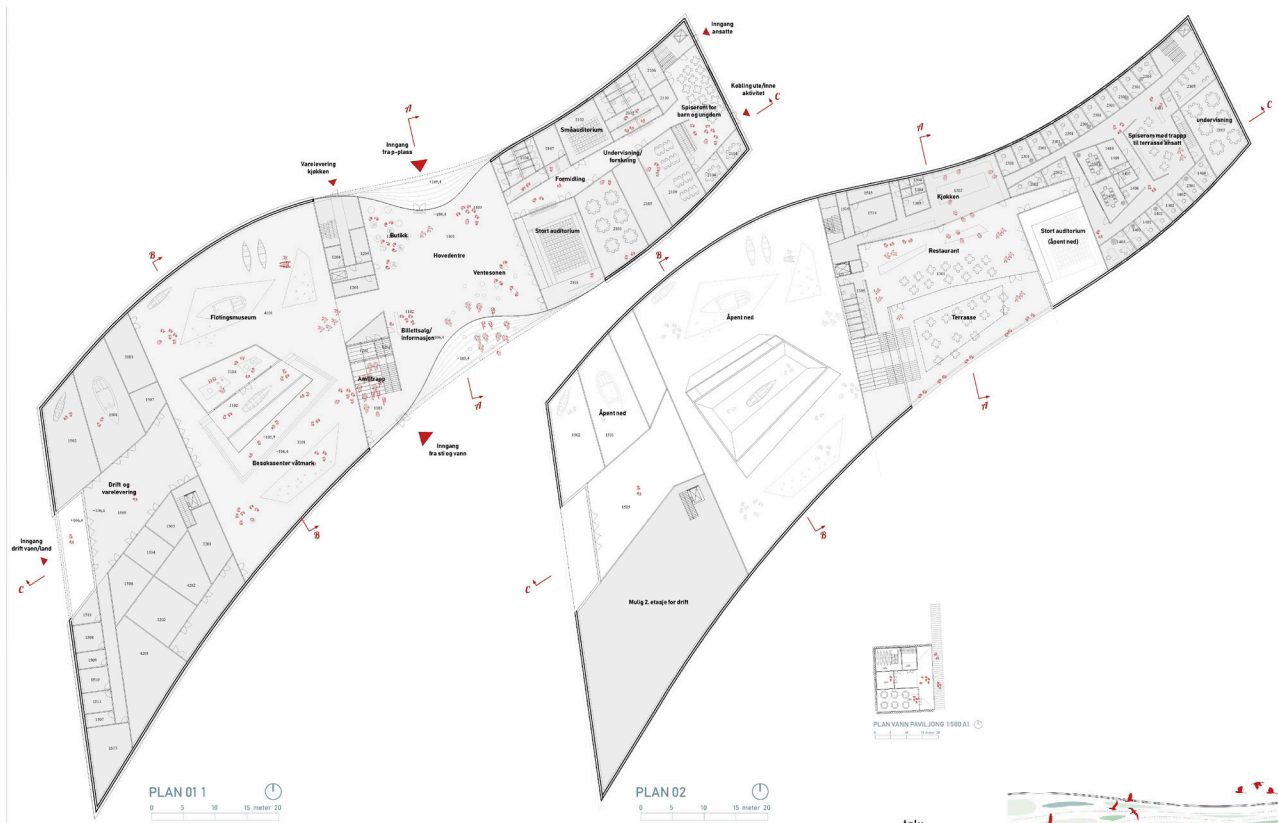
Senteret er gitt en organisk form der veggene skråner innover og er kledd med horisontale trespiler i en sammenhengende bevegelse. Spilene, som skjuler vinduer og andre mindre åpninger, gir bygget en lukket og markant form. Inngangen til senteret markerer et brudd i spileforløpet, og trer godt fram.. For juryen virker det som byggets bølgende form har skapt utfordringer for planløsningen. Denne virker tilfeldig og mangler et strukturere grep. En mer gjennomarbeidet planløsning ville ha gitt bedre publikumsflyt og mer rasjonell arealdisponering. Det beskrives også en aktiv bruk av det blå-grønne taket, og juryen skulle gjerne ha sett dette bedre vist.

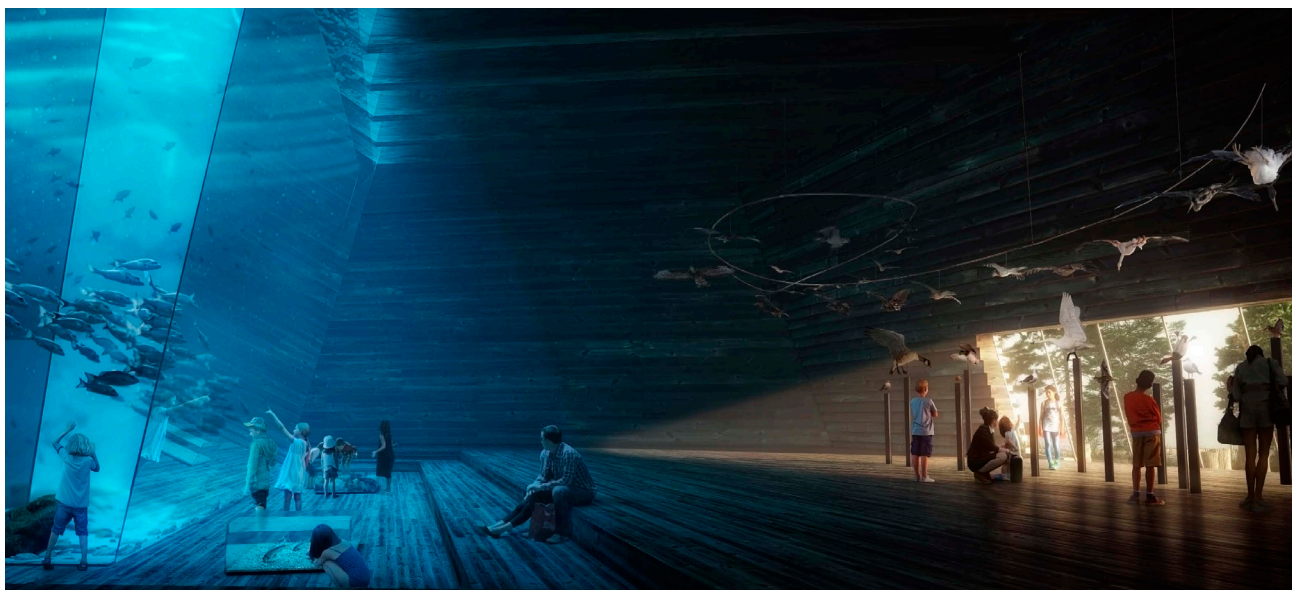


Prosjektet er tenkt gjennomført med tre som hovedmateriale, og det beskrives overordnet om grep for miljøvennlige løsninger. Juryen har diskutert byggets skrå yttervegger med horisontale trespiler, og ser utfordringer med disse som fristende klatrevegger for barn og unge. Ifølge ornitologisk fagekspertise vil horisontale spiler gi gode muligheter for reirplasser. I seg selv kan dette være positivt, men for innemiljøet vil utøyt som følger med fugler gi utfordringer.

Bygget har tross sin organiske form en enkel struktur og viser at det burde være realiserbart innen forventede økonomiske rammer.









«ATRIET»

HEDRENDE
OMTALE

VINNES ARKITEKTER AS

VINNES ARKITEKTER AS, OSLO
Stian Vinnes Fammestad

Samarbeidspartner:
KVANT-1, BERGEN (Illustrasjon)
Vegard Aarseth

Juryen ønsker å hedre "Atriet" for et vakkert bidrag som har et sjeldent særpreg og estetisk uttrykk. Atriet har et eksepsjonelt estetisk og drømmende preg der det strekker seg ut i elven, både konstruksjonen i seg selv og bryggeløsningene som møter eksisterende flåte ganger. En kvadratisk, lav bygningsmasse med ganger i glass over vannflaten, danner et atrium med rom for refleksjon og publikumsaktivitet.

Prosjektet har et harmonisk og innbydende uttrykk, og utstillingsrommene er vakre. Bygningsmassen har en flott beliggenhet på tomten og fin kontakt med elva. Fra innsiden gir de store glassflatene opplevelse av å være nær naturen.

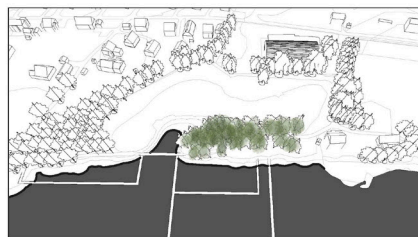
Flere bygningsvolumer knytter sammen ute og inne. Byggene mot vannkanten fremstår noe fremmede for området, også fordi materialvalget fremstår som massivt og litt hardhendt med våtmarksonen. Det er brukt betong i sokkel og man har benyttet mer enn 1000m² over programmert areal.

Illustrasjonene viser noen svært vakre rom og situasjoner, men juryen opplever utstillingsrommene lite fleksible og at romprogrammet ikke er oppfylt. Det er tegnet ut svært lave innvendige høyder (2,7m.), og det er ikke svart på kravet til 7 meter innvendig høyde. Positivt er det at hver enkelt bygning kan bearbeides uten å påvirke de øvrige i særlig grad, men romprogrammet er ikke godt løst da det er uklart



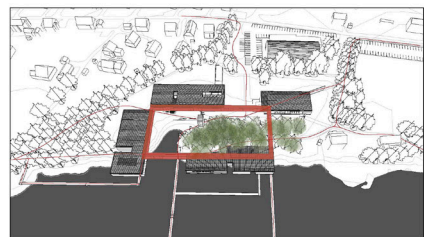
1. Forhold til omgivelsene:

Dagens situasjon med tomtegrense.



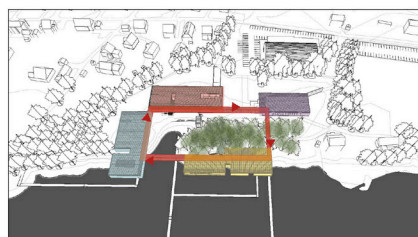
2. Tilpasning til Tomt:

Tiltak for å tilgjengeligjøre og videreføre eksisterende kvaliteter er å bevare skogholtet mot elven og slippe elven inn på tomten. Gangbroer legges til som en fortsettelse av eksisterende gangforbindelser.



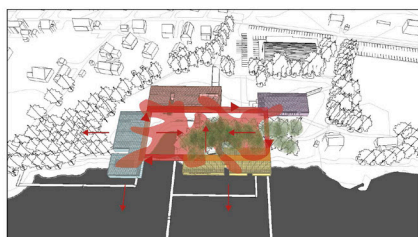
3. Overordnet grep

Fire bygninger spres på tomten med en rektangulær sirkulasjonsåre som knytter bygningskroppene sammen rundt skogholtet og vannet. Gangforbindelsen er bindeleddet mellom ute og inne og skaper en effektiv sirkulasjon.



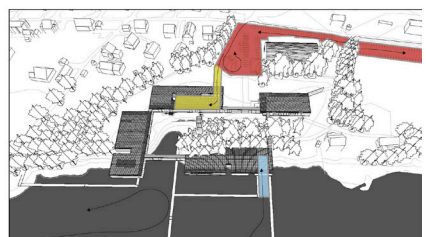
4. Program

- Adkomstbygg
- Nasjonalt fløttingsmuseum
- Våtmarksenter
- Kompetansesenter, drift og administrasjon



5. Synergi mellom ute og inne

Målet er å skape en livlig overgang mellom ute, inne, aktivitet og utstilling. Langs vandringen har man oversikt over skogen og vannet.

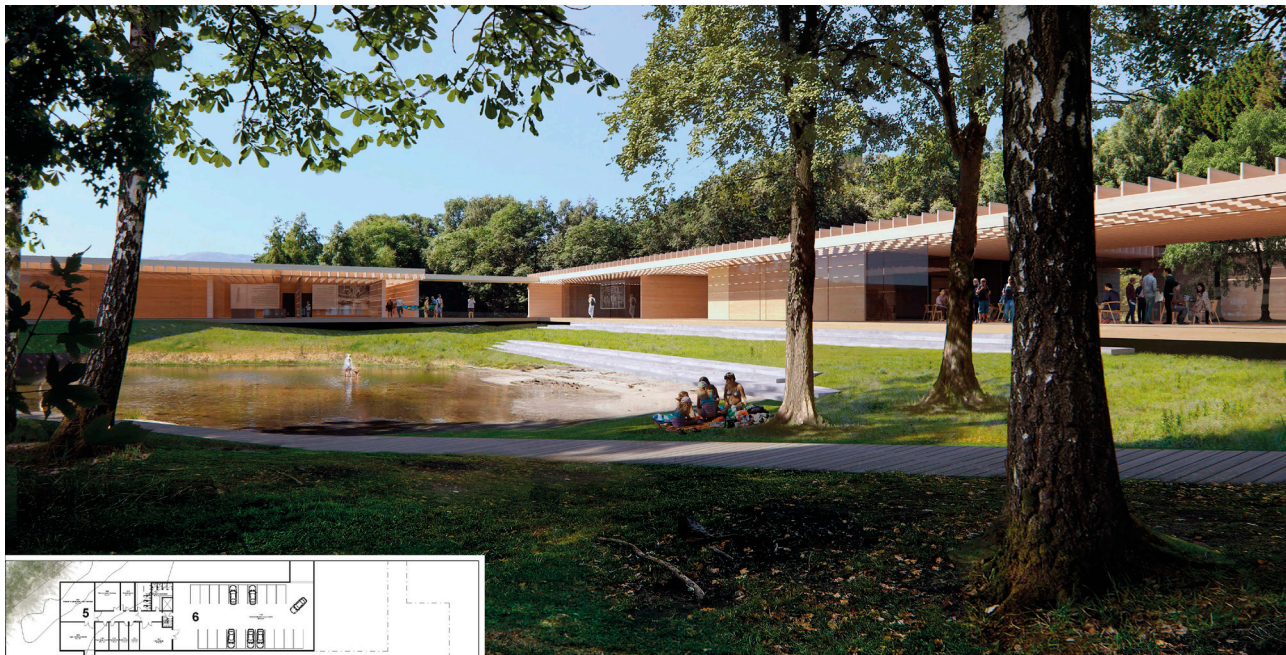


6. Trafikk løsning

- Parkering på terreng
- Parkering under bakken
- Båtparkering

funksjonsblanding og lite funksjonell drifts- og verkstedsavdeling. Mottakshallen er lagt i kjeller uten tilgang til resten og det er ikke rom for adkomst med lastebil.

Snekkerverkstedet er lagt vegg i vegg med auditorium, og det er for lite areal til kontorplasser.



Funksjonsfordeling: se plan U1

- 1. Utstillingshall fløtingsmuseet
- 2. Båthall/akkommodasjon
- 3. Drift skvarium
- 4. Drift utendørsaktiviteter/våtmarksenter
- 5. Samlet driftslager
- 6. Underjordisk parkering for driftsansatte

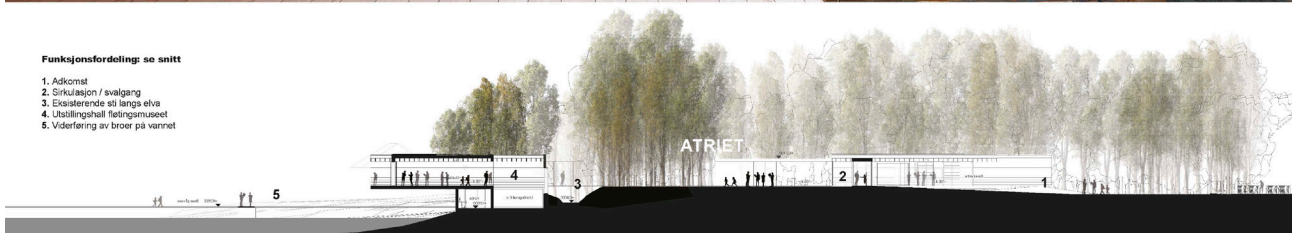


Funksjonsfordeling: se plan 1

- 1. Akkommodasjonsområdet
- 2. Nasjonalt fløtingsmuseum
- 3. Ekstern restaurant
- 4. Våtmarksenter
- 5. Kompetansesenter drift og administrasjon
- 6. Fugletårn



- Funksjonsfordeling: se snitt**
1. Adkomst
 2. Sirkulasjon / svalgang
 3. Eksisterende sti langs elva
 4. Utstillingshall fløtingsmuseet
 5. Videreføring av broer på vannet





«ALFEIOS»

HEDRENDE
OMTALE

FAIRMINER PML ARKITEKTUR AS

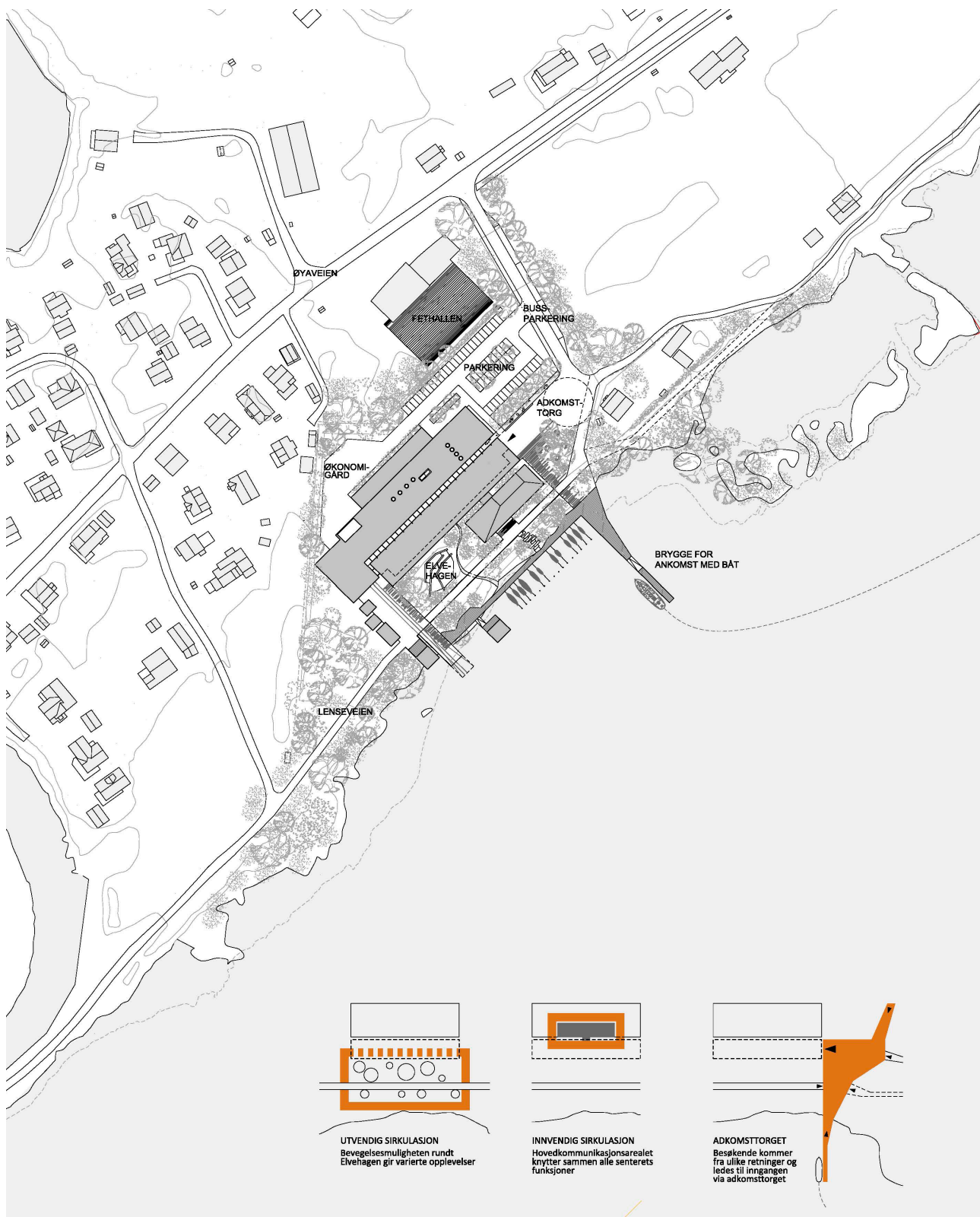
FAIRMINER, OSLO
William Fairminer, MNAL

PML ARKITEKTUR AS, OSLO
Per Martin Landfald, arkitekt MNAL

Alfeios er et godt og robust forslag til løsning som tilfører kvaliteter området ikke har i dag. Juryen gir prosjektet hedrende omtale for god planløsning, flott elvepanorama og et fint møte mellom ute og inne. Det arkitektoniske uttrykket framstår likevel i enkleste laget for å nå helt opp i denne konkurransen og illustrasjonene lykkes ikke i å overbevise tilstrekkelig om prosjektets kvaliteter.

Bygningsmassen ligger langstrakt langs elven, med enkelte mindre bygg som omkranser hovedvolumet. Adkomst og parkering er løst på en enkel måte via eksisterende adkomstvei. Publikummøter et romslig adkomststorg ved hovedinngangen, godt adskilt fra parkeringsarealene. Hovedadkomsten er plassert ved byggets kortsida, som gir god visuell kontakt med elva og naturområde, og likestiller adkomst fra parkeringsområdet, sjø eller gangveien fra de gamle lensene. Adkomstområdet er løst på en svært god måte og reduserer den barrierenvirkningen som langstrakte volumer kan gi.

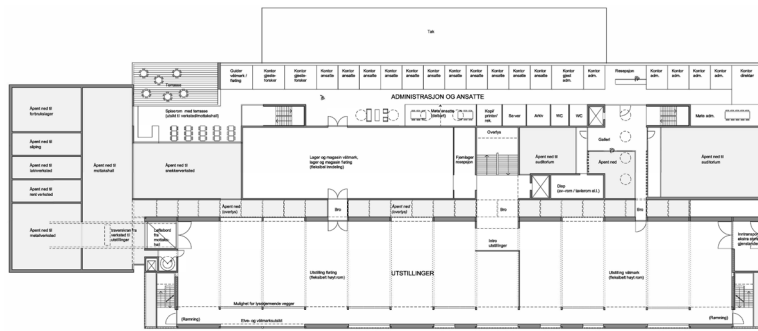
Publikumsfunksjoner er fordelt på første og andre etasje, og utstillingsrommene er lagt i 2. etasje. Dette kan fungere godt for innadvendte utstillinger, men reduserer muligheten noe for å flytte utstillinger og utstillingsopplevelser ut i landskapet. I tredje etasje er det lagt inn terrassen «Elvepanorama» med flott utsikt over landskapet.



Enkelte funksjoner er lagt i mindre bygg adskilt fra hovedbygget, noe som åpner for interaksjon og aktiviteter utendørs. Juryen vil berømme god tilrettelegging for utendørs undervisning og opplevelser. Den eksisterende gang og sykkelveien er bevart gjennom prosjektet på en god måte. Det arkitektoniske uttrykket framstår likevel i enkleste laget for å nå helt opp i denne konkurransen.

Planløsningen er godt løst. Det er vist en kompakt og rasjonell løsning, som er viktig for byggets klimafotavtrykk. Det er vist utstrakt bruk av tre både i fasader og bærende konstruksjoner

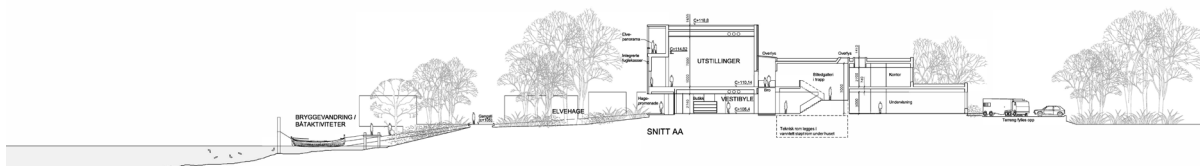
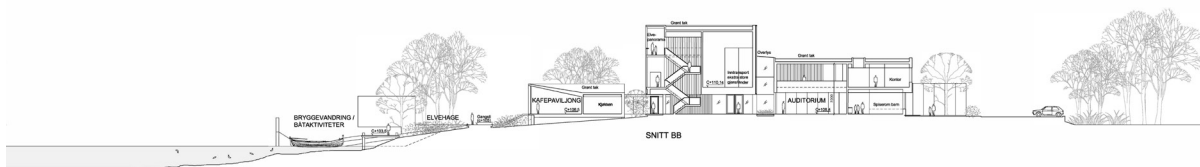
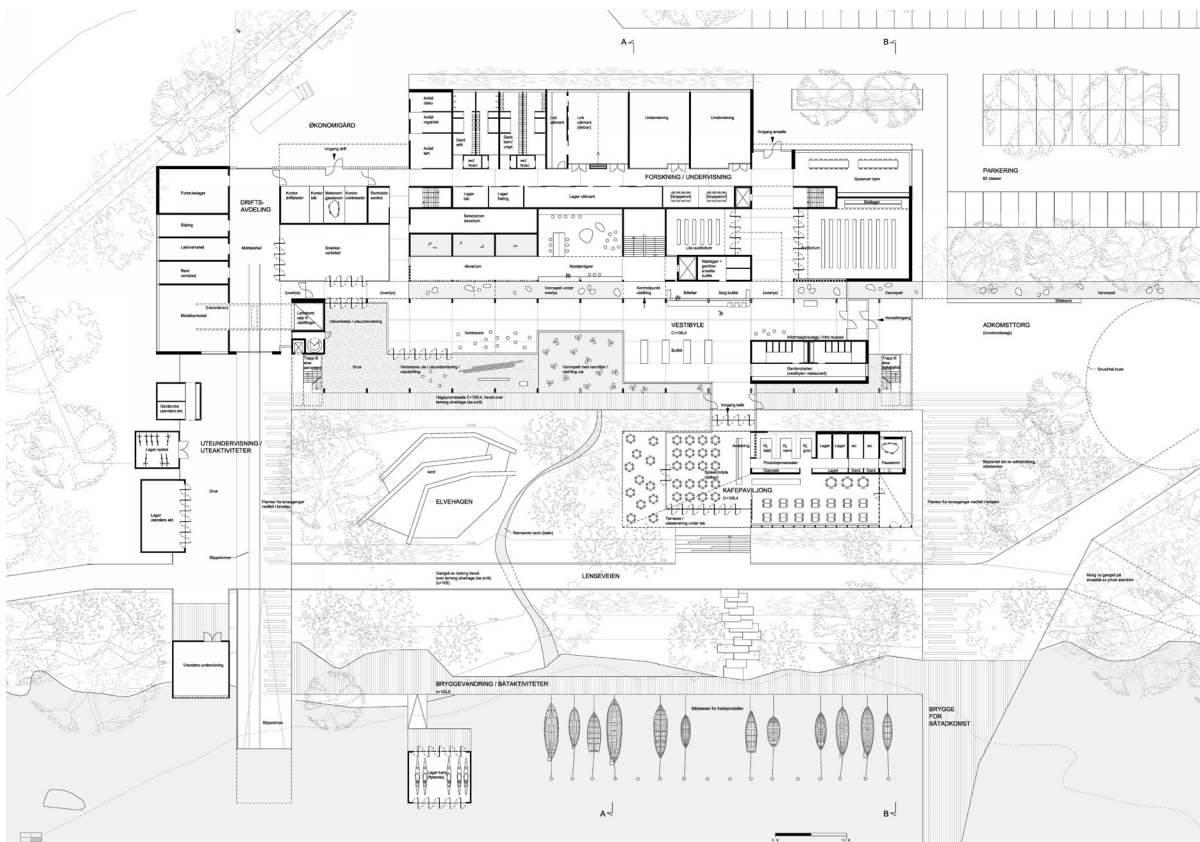
Prosjektet fremstår som gjennomførbart innenfor realistiske økonomiske rammer.



PLAN 2
C+110,14



PLAN ELVEPANORAMA
C+114,82







Norske arkitekters landsforbund (NAL)

Norske arkitekters landsforbund (NAL) er en fagideell medlemsorganisasjon for over 4300 arkitekter i Norge. Vi arbeider for å fremme god arkitektur og stedsutvikling, og utvikler forbildeprosjekter innen miljø og bærekraft med våre samarbeidspartnere. Vårt mål er å øke miljøkompetansen og tverrfagligheten blant arkitekter, planleggere og øvrige aktører i byggesektoren.

arkitektur.no

Norske Arkitektkonkurranser (NAK)

Norske Arkitektkonkurranser (NAK) er den eneste publikasjon i sitt slag, der arkitektkonkurransene dokumenteres på en systematisk og profesjonell måte. Her presenteres både vinnerprosjektet og de øvrige premierte, innkjøpte og hedrede utkastene, samt de sentrale deler av juryens kritikk. NAK oppleves av oppdragsgiver som et nyttig redskap i det videre arbeid med gjennomføring av byggesaken, samt at det gir god «markedsføring» for oppdragsgiveren og for prosjektet som skal realiseres.

